



# Tota la Sagrera

ASSOCIACIÓ DE VEÏNS I VEÏNES DE LA SAGRERA

NÚM. 192 • FEBRER 2022



**URBANITZACIÓ MERIDIANA, CAP ALS 80 ANYS!**

FOTO: DENÍS MATAS





# TECNOCASA

FRANCHISING NETWORK

VENDEMOS  
UN PISO CADA  
40 MINUTOS

VALORACIONES GRATUITAS  
CON ASESORAMIENTO  
INTEGRAL

CONFÍA EN EL VERDE

 [TECNOCASA.ES](http://TECNOCASA.ES)

RED EN FRANQUICIA DE INTERMEDIARIOS INMOBILIARIOS.  
CADA FRANQUICIADO ES UNA PERSONA JURÍDICA,  
FINANCIERA Y LEGALMENTE INDEPENDIENTE DEL FRANQUICIADOR.  
\*10.500 COMPRAVENTAS INTERMEDIADAS EN 2018

FRANQUICIADO: Estudi Sagrera-Martí Molins, S.L.  
C/Martí Molins, 39 - local / BARCELONA  
Telf: 93 351 07 50 Mail: [ba001@tecnocasa.es](mailto:ba001@tecnocasa.es)



FRANQUICIADO: Fines Balista S.L.  
C/Biscaia, 341-343 - local / BARCELONA  
Telf: 93 408 73 86 Mail: [baal0@tecnocasa.es](mailto:baal0@tecnocasa.es)



PRÓXIMA APERTURA EN SANT MARTÍ  
C/Cantabria, 39 - local / BARCELONA - 680 151 721



Edita:

Associació de Veïns i Veïnes de la Sagrera

Equip de redacció:

Agustí Carrillo, Jaume Matas, Oleguer Méndez, i Antonio Ibáñez.

Redactors:

Jaume Matas, Jesús Regidor, Jordi Vilagut, FAVB i revista Carrer, Jèssica Quesada, Agustí Camps (Comissió de Festes), Comissió Campanya de juguines, Jordi Aragonès, Rosó Vicedo, Joan Pallarès, Àgora pagesa, Sindicat habitatge La Sagrera, Elisabet Ulibarri (Espai Jove Garcilaso), Equip Nau Ivanow, LSEM pel territori, Eulàlia Ribot (LSEM-Comissió aliments), Amanda C M (LSEM en femení), Juan López (Associació PhotoSagrera), Joan Serra (M.D. dels Àngels), Antonio I. Alonso, Susanna Serra, Isaac Herrero, Margarita Riera (Mirada de Dona), Josep Joan Badia (Parròquia Crist Rei), Ignasi Miranda (Coral El Bell Resson), Agustí Carrillo,

Correcció:

Agustí Carrillo

Publicitat:

Francisco Jiménez · 686 041 302

Maquetació revista:

Denís Matas

Associació de Veïns de la Sagrera:

Casal de Barri Torre de la Sagrera  
Carrer Berenguer de Palou, 64-66  
Barcelona 08027 - Tel. 93 408 13 34  
avv.lasagrera@gmail.com

Blog de l'Associació

www.avvlasagrera.com  
avv.lasagrera.bcn@gmail.com

e-mail revista Veïns de la Sagrera:

totalasagrera@gmail.com

Facebook:

Associació de veïns i veïnes de la Sagrera

Imprimeix:

Gramma Graf SCCL · Tel. 93 389 94 67  
Dipòsit legal: b-19006-2012

La revista TOTA LA SAGRERA i l'AVV no es fan responsables del contingut de les informacions signades pels redactors, col·laboradors o particulars.

## EDITORIAL N. 192

FEBRER 2022

# EL CATALÀ SEGUEIX SENT COSA DE TOTS I TOTES

D'ençà de la recuperació de la democràcia, s'ha fet una tasca importantíssima per normalitzar i universalitzar l'ús del català com a llengua pròpia de Catalunya, i que atorga al català la condició de llengua pròpia del país i la llengua d'ús habitual de les administracions públiques, amb el castellà com a l'altra llengua oficial a Catalunya.

Des de fa uns anys, i amb força, hi ha un fort retrocés de la llengua catalana, perquè s'està trobant en una situació d'inferioritat jurídica i social, així com també en l'educació, els mitjans de comunicació i les xarxes socials, respecte del castellà. La supervivència del català està en risc i els drets individuals i col·lectius de milions de catalanoparlants continuen sent vulnerats. Cal que els partits polítics es comprometin amb el català, però tanmateix cap llengua recessiva s'ha recuperat gràcies només a mesures legislatives, ja que tots hem de posar de la nostra part, i si no reaccionem aviat, tindrem poc marge de maniobra. Perquè, així com a l'inici de la Transició el percentatge de catalanoparlants estava entorn del 50%, a la darrera enquesta d'usos lingüístics de la població (EULP), que la Generalitat de Catalunya publica cada cinc anys, el percentatge cau fins al 36%. Una davallada que algunes veus associen falsament a la nova migració, ja que portem arrossegant aquesta tendència des dels anys noranta. Per tant, si ens cenyim a les dades oficials, el català és una llengua en clar procés d'extinció, en conseqüència hem d'exigir en el nostre àmbit quotidià, i en la mesura que puguem, l'ús i el coneixement del català a tota la societat.

No hem d'oblidar que els joves i nouvinguts són els que ens poden garantir la continuïtat del català, ells imiten la nostra actitud, de manera que si veuen que ens passem a la llengua dominant perquè creiem que l'interlocutor no ens entendre, faran el mateix. Si a això afegim que les plataformes digitals i els grans mitjans funcionen preferentment en castellà i anglès, no ens hem d'estranyar que la situació actual sigui tan delicada.

Per concloure, és del tot necessari aquest exercici de compromís per part de tothom. No es tracta de ser pessimista, sinó d'admetre que a tots els àmbits territorials de Catalunya el català s'utilitza cada vegada menys, i en les principals àrees urbanes supera per poc el 30%. Com ja he dit, la política és un instrument vàlid però no ho resoldrà per si sol, sinó que depèn també de nosaltres, i de la nostra actitud. El català segueix sent cosa de tots i totes.

**JAUME MATAS PEDRA** | PRESIDENT AVV LA SAGRERA



Els nostres horaris d'atenció a les veïnes i veïns:  
**Dilluns, dimecres i divendres de 18:00 h a 20:00 h**

Ens trobaràs:  
**Casal de Barri Torre de La Sagrera**  
**Carrer Berenguer de Palou, 64-66-Barcelona 08027**  
**Telèfon 93 408 13 34**

Escriu-nos al correu:  
**avv.lasagrera@gmail.com**

El nostre web:  
**www.avvlasagrera.com**

# URBANITZACIÓ MERIDIANA

*El primer barri social de la Barcelona de la postguerra, que l'octubre de 2022 celebra el seu 80 aniversari*

Aquest històric barri de la Sagrera, que va pertànyer a l'antic municipi de Sant Martí de Provençals, està situat entre els carrers de Felip II, Concepció Arenal i Sant Antoni Maria Claret; es va començar a construir per l'antiga Obra Sindical del Hogar el 8 d'octubre de 1942 i va ser inaugurat el 18 de juliol de 1944. Les obres, segons les dades dels arxius, es van realitzar amb un cost d'uns 15 milions de pessetes.



El procés de l'adjudicació dels habitatges, d'acord amb les circumstàncies de l'època, va ser excepcionalment ràpid per la necessitat urgent d'habitatge de la postguerra, exigint als sol·licitants, que eren inicialment treballadors públics i també del Ferrocarril i d'altres oficis derivats de la seva construcció, una quantitat del 10 % del valor de l'habitatge. Els adjudicataris van ocupar les cases a partir de la seva inauguració, però malgrat això, el contracte de l'adjudicació, que va ser dut a terme el gener del 1959, incloïa el preu provisional de l'habitatge, d'entre 38 mil i 46 mil pessetes i unes quotes d'amortització mensuals, durant els 20 primers anys d'entre 155 i 166 pessetes, segons el tipus d'habitatge. Finalment, l'any 1992, les cases van poder ser adquirides pels veïns que van certificar el títol de beneficiari legal i els pagaments de rebuts i taxes exigides.

La Urbanització Meridiana va ser construïda dins dels antics terrenys de la masia de Can Sellés, inicialment dedicada a tasques agrícoles, la qual amb l'expansió de Barcelona es va anar reconfigurant en diverses activitats, entre les quals es destacava l'existència de dues bòbiles, que són les que, de forma extensiva, han conformat els terrenys de "farciment" actuals on s'assenten les construccions, que es conformen amb base estructural de blocs de formigó i sostres amb bigues de fusta. D'aquí que es coneguessin popularment com les "cases barates", encara que també s'anomenaven "les cases del governador". L'espai del barri era inicialment com una illa en mig d'una zona pràcticament sense urbanitzar, separada dels nuclis habitats de Camp de l'Arpa i de la Sagrera, entre camps de cul-



tiu, alguna petita fàbrica i cases molt senzilles, en molts casos construïdes per persones nouvingudes a Barcelona i transitades per ramats de cabres. L'entorn, que situava les vies del tren en l'actual Avinguda Meridiana, es va començar a soterrar el 1948; al mateix temps es va començar a prolongar la Línia 1 del metro, antic transversal, i es van obrir noves estacions properes a la urbanització: l'any



1951 Glòries i Clot, i dos anys més tard la de Navas. El 1954 el tren estava soterrat i va arribar a La Sagrera i a Fabra i Puig. A partir d'aquest moment, la Meridiana va canviar radicalment el concepte de ciutat i barri. El paisatge de la urbanització està constituït per tres blocs, amb un total de 406 habitatges a mode d'illes, amb una distribució



homogènia de cases unifamiliars de dues plantes en el perímetre i blocs de tres i quatre pisos en l'interior. Va ser concebuda com una petita ciutat-jardí, en un terreny lleugerament triangular, on va predominar l'existència d'un notable espai interior enjardinat que humanitzava l'existència dels veïns del barri. Les cases unifamiliars dispo-



saven d'una superfície d'entre 96 i 103 m<sup>2</sup> i els pisos dels blocs centrals entre 75 i 93 m<sup>2</sup>. En el seu origen ja disposaven de lavabo, ventilació natural, cuina d'uns 5 m<sup>2</sup> amb cuina econòmica d'un fogó que funcionava amb carbó o llenya. No tenien aigua calenta i les instal·lacions elèctriques eren deficientes, la qual cosa va suposar innombrables despeses als veïns. El gas es va instal·lar l'any 1983. Cal ressaltar que, a causa del temps transcorregut des de la construcció de la urbanització, els materials emprats, el terreny de farciment en el qual s'assenten els habitatges i en general la qualitat existent en l'edificació, la Generalitat, fins que en va ser propietària, va haver d'executar nombroses obres de reparació i condicionament, tant estructurals com de les diferents instal·lacions; a destacar la rehabilitació de les teulades. No obstant això, actualment i per culpa de diferents patologies que perduren a l'edificació i en les zones comunes,

s'ha de continuar fent un seguiment estructural que garanteixi la continuïtat d'aquesta històrica Mancomunitat. En aquest sentit, des de la Mancomunitat i també des de les diferents comunitats de propietaris, s'estan portant a terme múltiples accions de diversa consideració, per garantir la viabilitat de les instal·lacions existents, enfocades al manteniment estructural de les mateixes i a millorar la qualitat dels habitatges. Cal destacar la urbanització de les voreres l'any 1969 i més recentment el projecte, ja executat, de la instal·lació de l'enllumenat de la zona comú, el projecte de la reforma del clavegueram que va per l'interior de la nostra urbanització, la reparació i millora de la zona enjardinada, la construcció d'ascensors, etc.

Així mateix, esperem que la reforma de l'Avinguda Meridiana derivi també en una pacificació del tràfic en el nostre entorn, ja que la contaminació afecta de forma exponencial al tipus de construcció dels nostres habitatges. Esperem igualment que l'Ajuntament de Barcelona inclogui la nostra urbanització dins del programa de dignificació dels barris i pugui incloure's la zona dins d'una nova Illa, on els veïns, els vianants i també els alumnes de les múltiples escoles properes, puguin caminar pels carrers amb menys carrils per al trànsit de vehicles, on l'aire no faci olor de benzina i el soroll dels cotxes no sigui el protagonista. Esperem que també es vagin generant noves petites zones verdes, amb renovats espais arbrats, en solars i cruïlles de carrers existents, on no imperi l'asfalt, el formigó i una legió de camions, furgonetes i altres vehicles aparcats de forma irregular.

I per últim, esperem que l'Ajuntament consideri la Urbanització Meridiana com un bé històric municipal a protegir, ajudant a mantenir l'equilibri arquitectònic, col·laboren el manteniment dels serveis deteriorats i vetllant perquè es compleixi la normativa ambiental, de convivència i civisme establerta.



**Jesús Regidor Muñoz**, veí de la Urbanització Meridiana  
Bibliografia: Biblioteca de Catalunya; Departament de Benestar Social; ADIGSA; Arxiu Ramón Juste Garralaga.

# PER MOLTS ANYS I MOLTES GRÀCIES!

Fa unes poques setmanes es varen complir cinquanta anys d'una fita històrica per a La Sagrera. Fou un vint-i-set de gener quan al Registre de l'Ajuntament de Barcelona es feu efectiva la sol·licitud, signada per sis persones del barri, per reclamar el reconeixement de l'Associació de Veïns de La Sagrera com a entitat. No seria fins quatre mesos més tard, el 31 de maig, quan la sol·licitud rebé la confirmació oficial, però bé podem considerar que **aquesta organització ha assolit ja la condició de cinquantenària.**

## TASCA HONESTA, OPCIONS RESPECTABLES

No és fàcil assolir aquesta categoria i mantenir la continuïtat ininterrompuda d'una entitat, malgrat que, sortosament, al nostre barri hi ha diferents col·lectius que han aconseguit aquesta fita, com poden ser el **Club Esportiu Sagrerenc**, el **Grup d'Espai de La Sagrera** o l'**Agrupament Pau Casals**, per esmentar-ne només alguns. Sé per pròpia experiència que, malgrat aplegar persones que treballen desinteressadament per uns objectius comuns, les dificultats i la pressió de l'entorn fa que, en ocasions, puguin aflorar friccions entre els companys i que **es posi en risc la noble tasca que tothom vol dur a terme amb la millor de les voluntats i, el que és pitjor: el futur de l'entitat.** Qualsevol col·lectiu, en néixer, aspira a fer-se gran, ampliar horitzons i afrontar objectius cada cop més ambiciosos. Les noves incorporacions sempre són benvingudes, però és cert que, a mida que un grup humà adquireix dimensió, les visions són més polièdriques, la gestió esdevé més complexa i, en ocasions, sorgeixen lluites individuals. Perquè, també, hi ha qui en ocasions fa servir determinades entitats com a plataforma de projecció personal. I en aquelles associacions de veïns sorgides a la dècada dels 70 hi va haver algunes persones que, malgrat que potser hi van desembarcar amb el més honest propòsit de treballar pel seu entorn immediat, amb el pas del temps van abraçar altres interessos, perfectament respectables. Perquè amb la legalització dels partits polítics, i també amb l'entrada d'aquestes formacions al govern municipal, alguns van aprofitar l'oportunitat per fer el salt a la política; ni que fos de baixa estofa, i en alguns casos amb la simple aspiració d'aconseguir alguna cadireta funcional.

## GENT FERMA

Però, per damunt de tot, **l'Associació de Veïns de La Sagrera** s'ha nodrit de gent ferma que ha invertit temps, sacrificis i esforços en incansables lluites per transformar el nostre barri i aconseguir que avui dia sigui millor; incloses les persones que han fet possible, i que contribuïm, a què el col·lectiu gaudeixi d'una revista periòdica com és el **Tota La Sagrera** que teniu a les mans. Fa un parell de mesos esmentava en José Barbero, expresident de l'entitat i traspassat a finals del 2021, com a exemple d'aquestes persones a qui hem d'agrair la seva dedicació a l'espai que ens és comú. I avui em permetreu que faci el mateix amb **Camil Padró**, personatge a qui tampoc no vaig tenir ocasió de tractar però que em

consta que també constitueix una bona mostra d'entrega a La Sagrera. Poques hores abans d'escriure aquestes línies m'han comunicat la seva mort i he pensat que és de justícia que faci esment de la seva contribució al nostre barri i, des d'aquesta modesta tribuna, traslladi el nostre condol als seus familiars i amics i un mínim reconeixement a la seva tasca.

No he estat mai adherit oficialment a l'Associació de Veïns, ni de La Sagrera ni de cap altre barri. Tot i això, he participat d'algunes de les seves activitats, ja des de la infantesa. Recordo quan jo era un marrec que anava amb pantalons curts i només mirava quina entremaliadura podia fer que **vaig participar en les reivindicacions per aconseguir l'escola pública, avui La Pegaso, als antics terrenys d'Enasa.** Jo vaig conèixer aquesta fàbrica quan encara s'hi fabricaven camions, vaig assistir al seu enderrocament i vaig ser a les festes per reclamar la construcció del centre; festes en què, discursos, pancartes i clams a banda, van quedar a la meva memòria per la xocolata que s'hi repartia i pels pollets que cadascú es va endur a casa i que, en fer-se grans, es convertiren en més d'un problema que només podia resoldre's a la cassola.

## BARRAQUES PER A LA HISTÒRIA

També recordo haver plantat els primers arbres a la plaça de l'Assemblea de Catalunya, quan encara es denominava de les Rates i mantenia les restes de la darrera barraca (perquè d'allò ja no se'n podia dir masia) en aquell solar irregular. Com tampoc no oblidaré la lluita per convertir l'antic cinema Imperial, una altra barraca, en centre cívic; o **la il·lusió de veure que La Sagrera aconseguia gaudir d'un parc urbà** que feia molt goig abans que els comportaments incívics no el malmetés.

Amb el pas del temps, i la consolidació dels ajuntaments democràtics, les associacions de veïns semblen haver perdut protagonisme i, fins i tot, hi ha qui pensa que el sentit. No obstant això, sé que hi ha una tasca fosca i sorda que la majoria del veïnat no veu i que, en canvi, hi és. **Sé que l'Associació de Veïns de La Sagrera continua duent a terme iniciatives imprescindibles perquè el barri continuï sent el millor lloc possible per viure-hi.** I si algú encara ho dubta, el convido a sumar-se a aquest col·lectiu que, per damunt de tot, demostren la seva estima pel nostre entorn immediat; el seu, el meu i el vostre.

Serveixin aquestes línies per reconèixer la tasca, un cop més, d'en José Barbero, d'en Camil Padró i **de tantes i tantes persones que han passat per l'Associació de Veïns de La Sagrera, de tantes que continuen treballant-hi avui amb la mateixa dedicació que els seus predecessors**, i dels molts que confio continuaran mantenint el testimoni d'aquesta incansable lluita. Per molts anys i moltes gràcies!

**Jordi Vilagut i Munt,**

periodista i cronista actual del barri

Collectius familiars de diverses escoles de Barcelona s'han mobilitzat darrerament per demanar la retirada immediata de l'amiant dels centres escolars i el seu entorn. I raó no els en falta.

L'any 1977, l'Organització Mundial de la Salut (OMS) va classificar l'amiant com a substància cancerígena. El 2002 es va prohibir a l'Estat espanyol, i diverses directives europees insten els seus membres a retirar-lo per l'alta incidència letal que comporta (vegeu l'annex: "Guia breu sobre l'amiant").

Es calcula que els efectes nocius de l'amiant en la salut dels infants són cinc vegades superiors que en la gent adulta, donada la seva estructura pulmonar, l'acceleració de la seva respiració i que estan més exposats a la inhalació de fibres per la proximitat al sòl.

Tenint present que la latència de les malalties produïdes per la contaminació d'amiant és en alguns casos superior als trenta anys, ens preocupa molt que la presència d'aquest material en els entorns escolars posi en greu risc la salut dels nostres infants en l'actualitat i en el futur.

Davant aquesta situació, la Comissió contra l'Amiant de la Favb **demanem que la Conselleria d'Educació de la Generalitat, l'Ajuntament de Barcelona i el Consorci d'Educació de Barcelona facin pública la relació d'escoles amb presència d'amiant i que identifiquin els casos en què n'hi hagi en un radi de cent metres al voltant del centre escolar.** També **instem a planificar l'erradicació de l'amiant i programar-la**

**fins a la retirada total amb criteris de prioritització objectiva** (estat de l'amiant i nombre de persones que potencialment hi estan en contacte).

Entrem ara en l'època de les portes obertes dels centres escolars per fer les preinscripcions. L'Administració s'ha d'avançar a les preguntes que les famílies faran sobre la presència d'amiant en les instal·lacions. Només amb una informació oficial acurada, acompanyada d'un pla de retirada, s'evitaran episodis d'alarma social i possibles estigmatitzacions dels centres afectats.

Des de la Comissió contra l'Amiant de la Favb demanem l'acceleració de la tramitació de la futura llei catalana per a l'erradicació de l'amiant. Però, per responsabilitat, això no impedeix que, mentrestant, l'Administració, que és coneixedora del consens científic sobre la perillositat del fibrociment, actuï ja amb decisió i celeritat. Ens hi juguem la futura salut dels ara infants.

## GUIA BREU SOBRE L'AMIANT

### Què és l'amiant?

El fibrociment amb amiant és un material compost per un aglutinant (ciment) i amiant (conegut comunament com a urallita) i ha estat utilitzat en grans quantitats en la construcció fins al 2002, quan es va prohibir la seva utilització a Espanya.

### Quines malalties pot ocasionar?

L'exposició a les fibres d'amiant pot afectar els pulmons i la pleura i provocar malalties com l'asbestosi i determinats tipus de càncer. L'Agència Internacional de Recerca sobre el Càncer (IARC, en anglès) ha classificat les fibres d'amiant com a carcinògenes del grup 1 (carcinògenes per als humans) i estableix que poden causar mesotelioma i càncers de pulmó, laringe i ovari.

### Per què cal retirar-lo?

Els agents atmosfèrics actuen sobre els materials que conformen el fibrociment fent que el ciment perdi la seva capacitat aglutinadora i es produeixi una alliberació de fibres d'amiant al medi ambient. El fibrociment instal·lat a Espanya s'ha deteriorat i se situa en aquesta situació de "friable", és a dir, en disposició de desprendre fibres que poden ser inhalades per les persones i produir malalties molt greus en l'aparell respiratori i d'altres que han estat diagnosticades pels metges. Cal recordar que no hi ha dosis mínimes perquè es pugui desenvolupar una d'aquestes malalties.

### Comissió contra l'Amiant de la Federació d'Associacions Veïnals de Barcelona (Favb)

#### Telèfons de contacte:

Miguel Moreno: 617 981 907

Joan Maria Soler: 680 988 900





# COMISSIÓ DE FESTES de la SAGRERA

## FESTES VISCUEDES AL BARRI

Enguany, tot i les restriccions, hem tornat a gaudir de la Festa Major! Els actes potser no han sigut tan amplis, ni molt multitudinaris, però han sigut variats i de qualitat.

I com sempre, gràcies a la participació de moltes entitats del barri, amb les seves ganes, il·lusió i esforç per tornar a donar vida al barri per aquestes dates, i a les veïnes i veïns, que amb bona energia i alegria venien a gaudir-les, ha estat possible.

Actes com el **pregó, xerrades, concerts, havaneres, zumba, plantada de gegants, correfoc estàtic, Bollywood, desfilada de mascotes, tornejos de jocs de taula, capoeira**, etc., els hem gaudit de manera distesa dins d'aquesta pandèmia que sembla que no té fi. Tot i alguns entrebancs i, com sempre, persones descontentes, creiem que l'esforç de totes les persones voluntàries ha valgut la pena donat el resultat final.

A més a més, també estem molt satisfets i satisfetes de la 43 Cursa de La Sagrera, aquest any una mica més especial, ja que hem gaudit i emocionat amb la cursa adaptada que creiem, que per ser el primer cop, ha sortit molt bé!

I no podem oblidar-nos de la **Cavalcada de Reis** i la xocolatada! Que tot i que hagi estat menys multitudinària i amb menys participació, els i les infants han pogut gaudir-ne d'aquest inici d'any que esperem que ens separi moments de comunitat i salut.

**Visca La Sagrera!**

**Comissió de festes de La Sagrera**





# ENTRA AL MERCAT DE FELIP II





## ELS REIS D'ORIENT HAN TORNAT A PASSAR PER LA SAGRERA!

Després d'una temporada plena d'entrebancs, els Reis d'Orient i els seus patges han tornat a repartir més màgia que mai. I el barri ha participat d'una manera espectacular! Moltes gràcies a tots per les joguines i les donacions, sou INCREÍBLES!

La Campanya aquest any ha tornat a activar els repartiment als domicilis de les famílies i els infants que tenen menys recursos. Els Reis i les seves ajudants han caminat pel barri per entregar il·lusió i moltes sorpreses a les famílies. No els heu vist?

Aquest any s'han atès a 75 famílies i 112 infants d'edats entre 0 i 12 anys. A més, aquest any, els voluntaris han volgut transmetre el seu missatge als infants a partir d'una postal dedicada personalment a cada família. En total uns 560 articles entre joguines, llibres, detalls i llaminadures.

Han tornat els dies d'implicació, entusiasme i somriures (malauradament tapats per les mascaretes) dels joves de l'Esplai 'La Sagrera', dels escoltes del barri 'Pau Casals' i, per primer any, dels escoltes 'Gregar' del barri de Sant Andreu. Volem agrair la tasca d'aquests joves voluntaris que han participat els dies de campanya pensant la joguina més adequada per a cada infant, embolicant-los i repartint-los a cada llar. Això sí, tot s'ha fet seguint els protocols de prevenció establerts, respectant en tot moment el nombre de persones per grup, ventilació, etc.



I no acabem aquí, perquè són molts els agraïments que hem de fer:

- A les persones que han vingut fins al Casal a portar-nos joguines o han fet alguna aportació econòmica.
- A les 23 botigues del barri que, com cada any, accepten posar als seus taulells una guardiola per recaptar diners.
- A l'associació **La Sagrera Es Mou** i a la **Penya Barcelonista**, els volem agrair les seves aportacions econòmiques per fer possible el dia a dia de la campanya i de la nit més màgica de l'any.
- Als alumnes de 4rt d'ESO de l'**Escola MONLAU**, que conjuntament amb la seva professora Maria, han gestionat, fet difusió i aconseguit moltes joguines, que han portat ells/elles mateixos al Casal.
- A l'**associació ILLUSIONS SOLIDÀRIES** de Caldes d'Estrac, per les seves donacions de joguines tan especials.

• **A TRAMA TÈCNIC** que, com cada any, ens donen un cop de mà en les tasques de copisteria, oferint-nos de franc impressions, per tal de realitzar la difusió de la Campanya.

• La col·laboració de l'**Àngel Martínez** del Casal Parroquial, que sempre està disposat a proporcionar i ajudar en tot allò que ens faci falta. Sense ell, no seria tan fàcil.

Els diem als Reis Mags que fins l'any que ve, que l'estrella d'orient els torni a portar fins a nosaltres un any més. Nosaltres, ens quedarem per aquí i ens podeu trobar a l'Instagram: @joguines\_xrei

**Equip coordinador de la Campanya:** Ana, Emebet, Eulàlia, Génesis i Ana.

**Col·laboradores:** Aurora i Rosó.

## COMISSIÓ DE SEGUIMENT, CAP LA SAGRERA.

El passat 10 de febrer ens vàrem reunir per segon cop per compartir informacions i acords per avançar cap al nou CAP del barri.

De moment es compleixen els terminis que es van presentar en la darrera reunió del mes d'octubre per a la posada en marxa de l'ampliació provisional del CAP per així alleujar la precarietat d'espai que pateix el CAP actual, per la qual cosa s'instal·laran vuit mòduls mentre no es faci el nou CAP. Estaran operatius cap al darrer trimestre d'aquest any 2022 i estaran ubicats a 300 metres del CAP actual, a un solar de la Baixada de La Sagrera.

Referent al Nou CAP que s'ubicarà com estava acordat al costat del poliesportiu de la Sagrera del carrer Hondures, l'Ajuntament ha cedit els terrenys al CatSalut per construir-lo i ara s'estan fent la gestions administratives. El temps previst perquè la construcció del nou CAP estigui acabada i comenci a ser operatiu és de quatre a cinc anys.

Des de l'**Associació de Veïns i Veïnes de La Sagrera** vam presentar una proposta de reformulació del projecte inicial: un canvi d'orientació del Poliesportiu i del CAP que permetria la construcció d'un poliesportiu de major grandària; les Administracions (Ajuntament i CatSalut) van escoltar aquesta opció i l'estudiaran. Aquest projecte el presentarem ben aviat a la revista.

**Ens emplacem a una propera reunió tan aviat com es tinguin noves notícies.**

**Assistents:** Plataforma Salvem El Cap de la Sagrera, Associació de Veïns i Veïnes de La Sagrera, CatSalut, Regidoria de districte de Sant Andreu, Gerent del Districte de Sant Andreu, Equip tècnic del Districte de Sant Andreu, Regidoria de Salut Ajuntament Barcelona, Consorci Sanitari de Barcelona.





## HORT LA FERROVIÀRIA DE LA SAGRERA

Nosaltres, els de l'hort, és molt difícil que puguem oblidar en Jose Barbero Cabello. Ell va estar al capdavant del projecte que va crear aquest hort urbà dins de la iniciativa municipal d'Espais Buïts, i amb la complicitat de la resta de l'AVV de La Sagrera va aconseguir que el projecte fos una realitat. Ell sempre gaudia d'aquest hort, fent de pagès i explicant als visitants, especialment a les escoles, tot el que sabia sobre verdures i arbres fruiters. Nosaltres, des de l'hort lamentem molt la seva pèrdua. Gràcies Josep!

**Jordi Aragonès**



## SEGUIM AMB EL QUILLING...

Ara que ja heu descobert el QUILLING, us volem ensenyar una mica la base d'aquest art de la filigrana de paper. A la fotografia 1 podeu veure les peces que es fan com a base per poder fer figures, aquestes peces es fan enrotllant tires de paper i després se'ls dona la forma que es vulgui. Avui us ensenyem arracades, agulles de pit i penjolls. En properes revistes us anirem ensenyant altres treballs, esperem que us agradin.

**Grup de QUILLING Torre La Sagrera**



## ANÈCDOTES DEL FUTBOL. "PAULINO ALCÁNTARA"

L'HOME DELS MOCADORS. Al jugador de la fotografia el veiem amb un mocador a la cintura, molt pràctic per eixugar-se la suor. L'estampa de l'època no passaria del tipisme si no fóssim davant del major golejadore de la història del Barça, en Paulino Alcántara. Va estar en actiu des del 1912 al 1927, quan encara no existia el torneig de la lliga. Una anècdota molt coneguda d'ell és que el 30 d'abril de 1922, en el partit Espanya-França disputat a Bordeus, Alcántara xuta amb tanta violència que la pilota trenca la xarxa de la porteria, per la qual cosa a partir de llavors és conegut com a el trencaxarxes.

Alcántara va estudiar medicina mentre jugava al futbol i es descartava per partits importants si havia d'estudiar, l'any 1914 i l'any 1920 particularment. El 5 de juliol de 1927 Alcántara penja les botes amb només 31 anys per dedicar-se a la medicina, i el públic del camp de les Corts li ret un càlid homenatge; només tornarà al futbol com a directiu barcelonista entre 1931 i 1934.

El doctor Alcántara mor a Barcelona el 13 de febrer de 1964. Havia mort l'home del mocadors, el primer crac del BARÇA.

LA PENYA. Ja som a l'any 2022 i a la **Penya Barcelonista Districte XXVII La Sagrera** cada vegada hi ha més gent nova per veure el futbol amb una pantalla de cinema gran. Ens ho passem molt bé!

La Penya es troba al carrer Hondures, 30, a la Nau Espai 30. Vine a les seves activitats, amb un gran èxit en el campionat de botifarra i trobades de bitlles catalanes, entre d'altres.

**Jordi Aragonès**

**Foto:** David Angulo, President de la Penya; Joan Laporta President del Barça, i Josep Ignasi Macià, Vocal





## EL RESCAT DE LA TORRE DEL FANG ES FA ESPERAR

La notícia que l'acord entre el govern municipal de Barcelona -BComú i PSC- i ERC per invertir 30 milions d'euros en projectes de proximitat als districtes incloïa la Torre del Fang va córrer com la pólvora. La partida superava els 900.000 euros i més d'un veí va pensar que els diners servirien per acabar amb l'abandó de dècades d'un edifici catalogat com a Bé Cultural d'Interès Local (BCIL) que cau a trossos víctima del temps i el vandalisme, però sobretot de l'oblit municipal. Tanmateix, la lletra petita deixa molt clar que la inversió es limita a la urbanització dels entorns i que la Torre haurà de seguir esperant en una punta del tauler de la Sagrera la rehabilitació integral que la converteixi en l'equipament que reclamen les entitats veïnals dels barris que la comparteixen.

Els diners municipals aprovats van destinats a la urbanització de l'entorn de l'edifici, i encara que la voluntat és integrar-lo en el futur parc de la Sagrera, que servirà per arranjar l'espai i recosir els districtes de Sant Martí i Sant Andreu, la realitat és que del projecte de tres fases només se n'ha aprovat la fase prèvia, la dels treballs d'adequació. La proposta és convertir la Torre del Fang en un centre de dinamització del futur parc lineal de la Sagrera i d'interpretació dels antics pobles de Sant Andreu del Palomar i Sant Martí de Provençals, però no hi ha ni calendari tancat ni pressupost aprovat, només una previsió que pot canviar i que fa pensar que l'edifici històric haurà d'esperar com a mínim fins al 2024 per ser rehabilitat.

### ADEU AL MUR DEL CARRER DEL CLOT

A final de l'abril passat la comissió de govern aprovava el conveni de col·laboració amb la societat Barcelona Sagrera Alta Velocitat SA, que és la que s'ha d'encarregar de fer les obres d'urbanització i d'infraestructures necessàries coordinant-se amb la regidoria d'Ecologia, Infraestructures, Urbanisme i Mobilitat. Les obres, que havien d'haver començat a principi d'octubre i que tenen una durada de tres mesos sobre el paper, consisteixen a eliminar el mur del carrer del Clot i substituir-lo per una tanca perquè es pugui veure l'interior de la llosa que sosté la Torre del Fang i s'evitin les ocupacions de l'edifici. Es busca fer accessible l'espai des del carrer amb escales i rampes molt reduïdes, i per fer-ho possible s'haurà de salvar el desnivell actual i també dignificar la zona amb sauló i vegetació.

**El president de l'Associació Veïnal de la Sagrera, Jaume Matas**, explica que la idea és fer d'entrada una mica el que s'ha fet amb el parc de les Glòries, és a dir, crear espais de lleure temporals amb taules de ping-pong, bancs i pistes de bàsquet i d'atletisme perquè la ciutadania hi pugui accedir mentre es culmina la urbanització de tota la zona. Avança que el projecte negociat a grans trets durant el 2019 en una taula de treball entre les Administracions i les entitats veïnals i culturals de la Sagrera, Navas i el Clot "contempla que l'edifici de la Torre del Fang i la zona exterior d'hortos urbans i vinyes esdevindrà un equipament compartit amb Sant Andreu i Sant Martí". La futura Casa del Parc tindrà un espai d'exposicions i d'experimentació, i també coordinarà les activitats històriques del passat rural de Barcelona.

### L'ALLARGADA OMBRA DE L'AVE

És un miracle que la Torre del Fang s'aguanti dreta, i si encara ocupa un discret raconet a la cruïlla d'Espronceda amb Clot, on passa desapercebuda als ulls de la majoria dels vianants oblidada darrere un mur i un munt de grafitis, és gràcies a les mobilitzacions veïnals. Ignorada pels diferents governs municipals, la seva és una història de dissort a mitges perquè s'ha pogut salvar de la piqueta in extremis i les finestres barroques tapiades mantenen en secret el seu interior fet malbé. Com una vella dama, el pas del temps ha fet estralls en la seva pell obrint esquerdes en les delicades parets de maons d'argila, però contra tot pronòstic segueix dempeus.

Des que va tancar als anys vuitanta com a centre de normalització lingüística, recursos pedagògics i arxiu de Sant Martí, ningú ha estat capaç de donar-li un ús alternatiu per la seva delicada construcció, que dificulta qualsevol remodelació. L'arribada de l'AVE a Barcelona va suposar un punt d'inflexió per a l'edifici. Amb la construcció del túnel es va plantejar traslladar-lo a l'altra banda d'Espronceda, però la seva mateixa estructura de fang feia l'operació impossible. La decisió dràstica va ser enderrocar-lo, però l'anunci va posar en peu de guerra les entitats veïnals, amb la plataforma AVE pel Litoral i el seu incombustible president, Pere Vallejo, al capdavant.



La forta resistència veïnal que va generar el projecte inicial de construcció del túnel de l'AVE pel carrer de Mallorca va obrir el miracle: no només es va rectificar el traçat construint el túnel a més fondària per estalviar vibracions als edificis, sinó que també es va aconseguir fer retrocedir l'entrada al túnel i construir una gran llosa per sostenir la Torre del Fang. A canvi, l'edifici va haver de suportar estoicament que el seu exterior es convertís durant anys en magatzem de mals endreços d'Adif. D'aquells temps només queden les ferides de les bigues de ferro que la travessen per subjectar-la a l'estructura.

Publicat a la revista Carrer 158, de la FAVB, desembre de 2021

**Autor:** Cristina Palomar **Foto:** Marc Javierre

# PATRIMONI EN PERILL

## ELS BARRIS, ACTIUS PER NO PERDRE LA MEMÒRIA

*A l'estiu de l'any passat vam rebre a la nostra AVV la sol·licitud per col·laborar amb la revista Carrer, de la Federació d'Associacions de Veïns de Barcelona (FAVB), per fer un recull de les demandes per part dels barris de la ciutat sobre el patrimoni històric en perill. Des de l'Associació no vam tenir cap dubte en participar, ja que al llarg de les últimes dècades hem vist desaparèixer moltes mostres d'aquest patrimoni al nostre barri, patrimoni del qual ja no podran gaudir*

*les noves generacions i els nous veïns que hi arriben. Des de la redacció de la revista de la FAVB han fet un extracte del que els vam comunicar i amb totes les aportacions veïnals van treure a la llum el número 158 al mes de desembre passat. Nosaltres hem reduït tot el llarg article publicant només el que fa referència al nostre districte, assenyalant especialment el que correspon al nostre barri, La Sagrera.*

Les associacions veïnals són entitats molt lligades al territori. En paral·lel a la seva participació en la recuperació i consolidació de la democràcia, van esdevenir un actor clau en la presa de consciència ciutadana sobre la importància d'entendre i preservar la memòria, de conservar elements patrimonials que expliquen, per bé i per mal, d'on venim com a collectivitat. Carrer ha fet una petita enquesta per prendre el pols a algunes de les reivindicacions actuals en matèria de patrimoni, un àmbit en el qual les associacions veïnals segueixen tenint molt a dir, sabent-se part d'una ciutat en transformació permanent que es lamenta, massa sovint, de pèrdues irreparables. Una lluita compartida amb grups d'estudis, arxius de barri i historiadors locals.

### SANT ANDREU

La influència històrica del riu Besòs i del Rec Comtal planeja sobre moltes de les reivindicacions de patrimoni de les entitats del districte. Sant Andreu de Palomar, antiga vila del pla de Barcelona que compta des del 2017 amb un pla de protecció especial, reivindica el Rec, les restes de l'aqüeducte romà i l'antic Molí de Sant Andreu, ara soterrades. També la protecció de la Capella del Sant Crist dels Segadors i les cases del carrer del Pont -les més antigues del barri-, una de les quals encara conserva la inscripció Casa de l'Oficial a la façana, recordant que s'hi allotjaven els oficials militars en trànsit durant els conflictes bèl·lics i revoltes fins a final del segle XIX.

El barri del Congrés ha demanat respecte per la seva arquitectura singular i la senyalització del refugi de la guerra civil

ara no visitable del carrer de Pinar del Rio. I a la Trinitat Vella volen preservar la façana i la memòria de l'antiga presó de dones. **La Sagrera, que continua la llarguíssima lluita per la restauració de la Torre del Fang i el seu entorn, vol també la senyalització dels elements històrics d'interès, tant els desapareguts com els que encara resten. Una reivindicació que és comuna a totes les entitats preocupades en donar valor a la història que ajuda a explicar com han evolucionat els barris.**

### MÉS ENLLÀ DE LES ENTITATS VEÏNALS

La lluita pel patrimoni és sovint compartida. A les entitats veïnals, cal sumar arxius locals, centres d'estudis, associacions professionals, plataformes... Fer un llistat exhaustiu requeriria un espai del qual no disposem. Entre les diferents entitats que treballen per mantenir viva la història dels barris també trobem grups de La Sagrera, com el **Centre de Documentació de La Sagrera o el Grup de Treball d'Història i Patrimoni de la Torre de la Sagrera.**

Per últim, per elaborar aquest article han participat un bon nombre d'Associacions veïnals de Barcelona, entre les quals la nostra AVV de La Sagrera.

**Autors de l'article original:** Elia Herranz i Néstor Bogajo  
Adaptador i col·laborador per l'AVV La Sagrera: Agustí Carrillo  
Publicat a El Carrer, publicació de la FAVB, dijous 25 de novembre del 2021



**espai verd**

PRODUCTE FRESC, NATURAL,  
DE PAGÈS, DE PROXIMITAT I KM 0

📍 Josep Estivill, 33-35 · 08027 BCN · T. 932 77 97 54  
✉ [espaiverd2020@gmail.com](mailto:espaiverd2020@gmail.com)  [espai.verd.2020](https://www.instagram.com/espai.verd.2020)  
📞 626 926 436



**FARMÀCIA**  
**Susana Serra**

*La teua salut, la nostra prioritat*



Antigament la roba es rentava al riu, o a determinats indrets del rec Comtal en el nostre cas; després els ajuntaments construïren safareigs públics que perduraren fins a la universalització domèstica de les rentadores mecàniques.

Fer safareig és encara sinònim de parlar i criticar, hem de pensar que els safareigs públics eren lloc de trobada, de murmuris i xafarderies; però aquesta feina dura la feien les dones i, essencialment, les jovenetes a les quals la mare enviava a rentar sent gairebé nenes.

Un dels safareigs públics de la Sagrera era al carrer Monlau, a l'antic número 1, avui 37, cantó muntanya i tocant la plaça Masadas (el carrer Monlau va regular la seva numeració a finals de l'any 1922). El dissabte 25 de març de 1922, era migdia i el safareig estava ple de dones rentant, i llavors el paleta Manuel Sánchez Sevilla, de 42 anys, domiciliat al carrer Solidaritat (Rubén Darío) 71, de Sant Andreu, juntament amb l'aprenent estaven reparant la teulada de l'edifici quan, de sobte, aquesta va cedir, i va colgar o sepultar les dones que estaven rentant, provocant també ferides a la cara del paleta.

La Sagrera es va bolcar a socórrer les accidentades, entre elles Dolors Baldelló Amigó, que vivia al carrer Martí Molins, 15, i que va ser portada urgentment a la farmàcia del carrer Gran de la Sagrera i assistida pel Dr. Bonaventura Gispert, pare, el qual va fer tot el possible, però l'accidentada va morir al cap de poca estona.



Ferides i masegades van sortir moltes persones, però va caldre assistència a unes quantes, com Emilia Sans Jarque i Maria de la Calles, ambdues de 13 anys, que vivien al carrer Oliva, 12, que resultaren amb ferides a les mans en protegir-se de l'ensorrament; Francesca Monchis Virgili, amb contusions i ferides a les mans, domiciliada al carrer del Príncep, 30 (carrer desaparegut i que es trobava a l'actual cantonada de Felip II/Bofarull); Carme Casas, de 55 anys, del carrer Llobregat (actualment Mossèn Juliana), 31, amb ferides al cap i commoció cerebral; Neus Guardiola Plana, de 17 anys, del carrer Coll, 23, amb ferides al cap; Dolors Vaque Tasaba, amb contusions vàries; Roser Gombau, de 37 anys, amb contusions al cap i Josep Satué Pons, amb diverses contusions.

El barri queda commocionat uns dies i, a més a més, el contractista de l'obra va ser immediatament detingut i passà a disposició de l'autoritat per les responsabilitats que se'n poguessin derivar.

La premsa del dia 29 recollia que els metges Saforcada i Roig havien practicat l'autòpsia a la víctima Dolors Baldelló, i havien dictaminat que la causa de la seva mort havia estat la fractura de la columna vertebral.

Un dies després, a final de mes, es feia públic el dictamen que el secretari del jutjat del Nord, a on corresponia La Sagrera, el senyor Claveria, havia encarregat als enginyers industrials senyors Reixach i Martínez Moll, i en el qual es dictaminava que havia estat la fallida d'una volta, quan s'estava reparant, la causa de l'esfondrament, havent pogut contribuir al seu mal estat a les intenses pluges dels dies anteriors a l'accident. Els ferits, en aquells moments, evolucionaven favorablement de les seves lesions.

**Joan Pallarès-Personat.**



# Març



## Acte central del Districte de Sant Andreu

Dijous 10 de març - 18.30 h

Espai Josep Bota - Recinte Fabra i Coats (c. de Sant Adrià, 20)

Presentació d'un audiovisual de creació col·lectiva acompanyat d'una performance.

Presentació d'un mural comunitari.

Lectura del manifest.

Acompanyament musical de la pianista Lídia Facerías i la guitarrista Helena Bantulà.

Cloenda de l'acte, a càrrec del Grup de dones Tracututrà.

Organitza: Consell de Dones del Districte de Sant Andreu i Taula de Persones amb Discapacitat, amb la col·laboració de Dona Cançó, l' Associació Art-Teràpia Artenea i Taller de Músics.

 Subtitulació en pantalla i  interpretació en llengua de signes

### Dia Internacional de les Dones

[barcelona.cat/8m](http://barcelona.cat/8m)



Ajuntament de  
**Barcelona**

Districte de  
**Sant Andreu**





# L'ÀGORA

És el lloc a l'antiga Grècia on es reuneixen ciutadanes per a fer comerç, cultura, política i vida social; curiosament, l'Àgora està envoltada per edificis importants i es tracta d'una plaça porxada.

A Barcelona hi ha cinc places porxades. La majoria es concentren a Ciutat Vella: la plaça de la Boqueria, la plaça de Vicenç Martorell i la plaça Reial. I al districte de Sant Andreu hi ha la plaça del Mercadal i la seva germana petita, **la plaça de Masadas**. En aquesta es va decidir treure el mercat als anys 90, que havia quedat obsolet, i és aquí on apareix el **Mercat de pagès de La Sagrera**. Aquí en l'actualitat, i quinzenalment, s'apropen productors de diferents especialitats, però sobretot de fruita i verdura, per portar-nos els seus productes directament al cor de La Sagrera i de primera mà. Amb elles compartim cada sessió de coneixement i anècdotes sobre com ha anat durant la quinzena la producció, quins obstacles han vençut, a quines inclemències s'han afrontat i quina nova vida ha vist créixer. És la manera per a moltes de nosaltres de mantenir la connexió amb el camp.

**L'Àgora Pàgesa** es proposa recollir aquestes vivències, en format de vídeo, podcast, imatges i textos, perquè de manera virtual ens proposem registrar i compartir aquests coneixements.

Darrera d'aquest exercici s'amaga l'essència de la Sobirania alimentària, poder conèixer la realitat de les nostres productores, recolzar la seva producció a través de la compra, saber més del que mengem, de com ens arriba, de les cures que hi ha darrera la producció, intercanviant coneixement i fent difusió de totes aquestes pràctiques a través d'un comentari a les nostres xarxes, d'un article com aquest o una plataforma de vincle entre camp i ciutat com l'Àgora Pàgesa.



A la Plataforma podeu trobar també:

- calendari d'activitats d'agroecologia; si voleu inscriure la vostra escriviu a [informacio@agorapagesa.org](mailto:informacio@agorapagesa.org)
- receptes
- converses amb referents de l'agroecologia a la ciutat
- mercats, on podreu veure altres mercats de pagès
- iniciatives amigues, un directori on veure altres projectes treballant en la línia.


TOT en programari lliure.

L'Àgora Pàgesa es proposa recollir les vivències del camp en primera persona.

<http://agorapagesa.org>

<https://peertube.plataformess.org/videos/watch/3cef6cb8-1fc9-4ba7-a695-e2337a5e869c>

## Fes publicitat, fes barri

Farmàcia   
**Anna Lloberas**

Horari:  
De dilluns a divendres  
8.30h a 21h  
Dissabtes de 9h a 14h

Ci Hondures, 65  
08027 Barcelona  
telèfon 933 499 070

*Fes publicitat,  
fes barri*

  
**FARMÀCIA  
HYGEA**

Ciutat d'Elx 11  
08027 Barcelona

 [hygea@farmacialasagrera.com](mailto:hygea@farmacialasagrera.com)  
 [www.farmacialasagrera.com](http://www.farmacialasagrera.com)  
 93 349 78 40  
 677 59 35 49

  
**Bareche**  
*Creadors pastissers*



C/Sant Antoni M<sup>re</sup> Claret, 484  
(Cantonada C/Hondures)



# SINDICAT DE L'HABITATGE DE LA SAGRERA

Benvolgudes veïnes del barri de la Sagrera, ens fa una enorme il·lusió poder comptar amb una secció a la principal revista feta des de i per a les persones que habiten i donen vida al barri.

Primerament, ens agradaria presentar-nos: som el **Sindicat de l'Habitatge de la Sagrera**. Aquest és un espai autogestionat, en el qual volem donar-nos suport mutu en relació als problemes d'habitatge que afrontem diàriament. El nostre objectiu és millorar el benestar de les veïnes, generant una xarxa de suport on es faci un acompanyament polític i legal i també emocional, posant les cures al centre i fomentant la participació de tothom a l'organització i qüestionar l'estatu quo del sistema. Funcionem de manera assembleària i horitzontal, amb una perspectiva feminista, antiracista i contra totes les formes de discriminació i opressió. Ens reunim cada dijous a les 18.30h a la Nau Bostik, i per poder fer una bona acollida a les persones que arriben al Sindicat per primera vegada hi ha un espai de trobada previ a les 18.00h on hi sou totes benvingudes. A l'assemblea setmanal es dona un espai d'assessorament col·lectiu i en paral·lel hi ha grups de treball que fan un acompanyament específic dels casos.

## Però... és realment necessari l'existència d'un Sindicat d'Habitatge al nostre barri?

Les dificultats en l'accés a l'habitatge i la inestabilitat habitacional són una realitat present i greu arreu de tot el territori estatal. És per això que als barris de les ciutats i als pobles s'han anat creant sindicats, xarxes i plataformes per ajudar-se entre veïnes en matèria d'habitatge, ja sigui per problemes relacionats amb renovacions de contractes, pujades inesperades del preu del lloguer, dificultats per pagar-lo, talls en els subministraments, desnonaments... En relació amb aquests darrers, la situació global a Barcelona és desesperançadora: les dades recollides de l'informe sobre els desnonaments de famílies vulnerables a la ciutat -tot i comptar amb el recurs de la moratòria de desnonaments de llo-

guers en casos de vulnerabilitat- ens indiquen que, el nombre de desnonaments assenyalats només durant el primer semestre de l'any 2021 s'apropa als 1.740 assenyalats durant tot l'any 2020.

I al nostre barri? Les dades d'INCASOL extretes de l'Agència de l'Habitatge de Catalunya ens mostren que al barri de la Sagrera, durant l'any passat, del segon trimestre al tercer, va haver-hi un augment del 4,8% del preu del lloguer. Els diners destinats cada mes representen, en la majoria dels casos, més del 50% del sou mitjà de les persones residents, una dada esgarrifosa tenint en compte el cost de les necessitats bàsiques i secundàries. A més, la construcció de pisos de luxe i de l'AVE (entre d'altres) suposarà un procés de gentrificació i encariment del nostre barri, que ens passarà factura a totes.

Més enllà de les dades oficials reconegudes, sabem que la lògica actual envers el tràfic immobiliari comprèn moltes altres problemàtiques silenciades, invisibilitzades. Nosaltres reivindicuem el dret a comptar amb una llar com a bàsic i fonamental (que és el que és) per al sosteniment de la nostra vida. No tenir-lo atempta contra la dignitat i la integritat de les persones. Enfront de la manca de voluntat i competències que demostren les institucions públiques, encarregades de garantir aquesta qüestió, nosaltres ens organitzem i plantem cara a l'especulació, a les mil barreres per a accedir i mantenir una casa, així com al tracte discriminatori que reben les nostres veïnes migrades, divorciades, joves, etc.

Creiem, doncs, que és responsabilitat de totes lluitar per continuar creant una xarxa veïnal segura, cohesionada i forta per fer de la Sagrera un barri habitable per a totes. És per això que us convidem a totes, ja sigui perquè us esteu enfrontant a una problemàtica associada a l'habitatge, com si voleu participar de la lluita veïnal i construir comunitat.

Gràcies per llegir-nos, i dedicar-nos una estoneta de la vostra atenció. Al proper número, us exposarem algunes de les victòries que gràcies a l'organització hem pogut aconseguir.

**Salut i força Sindicat!**

el feisbuc de

Isaac bimetai@gmail.com

**Marisa Grera**  
Ara mateix · 🌐

Davant les sentències contra la immersió lingüística, ara que el tema es porta a Europa, potser estaria bé repassar aquesta gràfica i veure que la immersió ha mantingut un equilibri durant 20 anys, però que actualment no és que el castellà estigui en inferioritat, és que la immersió no és suficient!  
Informació extreta de <https://www.racocatala.cat/.../evolucio-catala-com...>

Any	Catalunya (%)	Castellà (%)	Castellà i Castellà (%)	Altres llengües (%)
1910	90	10	0	0
1920	88	12	0	0
1930	85	15	0	0
1940	80	20	0	0
1950	70	30	0	0
1960	55	45	0	0
1970	45	55	0	0
1980	45	55	0	0
1990	45	55	0	0
2000	45	55	0	0
2010	45	55	0	0
2018	45	55	0	0





# VOLS VOLAR? L'INTERCANVIADOR T'ESPERA!

## ESPai JOVE GARCILASO, UN ESPAI PER GAUDIR I PER CRÉIXER

L'Espai Jove continua fent feina i, com sempre, aposta per la gent jove del territori. A l'Espai Jove creiem en el potencial jove, en la seva força i en la seva capacitat de créixer i de canviar el món. Per això, perquè creiem en vosaltres i en la vostra força, ens esforcem a construir i oferir unes activitats que puguin acompanyar-vos en el vostre camí.

Si teniu ganes de formar part de la vida del centre, si teniu ganes de passar-vos ho molt bé i d'aprendre, convé que no us perdeu les activitats que es programen a l'intercanviador, les del gener les trobareu en aquest link:

<https://espaijovegarcilaso.org/activitats-intercanviador-gener-2022/>

Si obriu el web i remeneu, trobareu la programació actual, se us obrirà un petit món, i si ens acompanyeu podem parlar de temes que ben segur us interessin. Hi trobareu la possibilitat, si us fa ganes, d'implicar-vos a "tope", o bé de triar allò que us faci més ganes. Si us intriguen les **Folklóricas&Modernas**, no us talleu i veniu, us trobareu un projecte jove i cultural que us aproparà a diferents tipus d'art, on podreu gaudir de dansa, monòlegs, concerts de diferents estils musicals, teatre, concursos de poesia...

L'Espai Jove és, sobretot, un espai de llibertat, i per això totes les tardes a l'**intercanviador** trobareu obert l'espai de trobada, on podeu venir, reunir-vos, parlar, reflexionar, jugar, i projectar idees i propostes que, amb o sense l'acompanyament dels nostres professionals, podeu tirar endavant. Si ho preferiu, podreu passar les tardes amb un grup de confiança i podreu conèixer gent amb qui viure experiències úniques; també podreu sumar-vos als clubs que ja tinguem o bé crear-ne de nous, d'acord amb els vostres interessos.

A l'Espai Jove, sobretot, ens agrada escoltar les vostres propostes i les vostres idees i ens agrada acompanyar-vos per fer-les realitat, per això podeu estar segurs que si necessiteu suport o senzillament un espai per a poder fer realitat els vostres projectes, ens ho podeu dir i us ajudarem.

I tot això que us hem explicat avui, ho trobeu sols a l'**Intercanviador** que és un dels nostres serveis, però recordeu que a l'Espai Jove també hi trobareu:

- **El Punt d'Informació Juvenil** on poder preguntar tots els dubtes que tingueu.
- Un munt de **propostes musicals**: concerts, tallers, espais i grans professionals del món de la música.
- **Experiències audiovisuals** per aprendre i per mostrar, o per fer un tast de cinema.

- **"La Sala"**, que és un espai superacollidor on podreu aprendre molt i fer molt bons amics.
- I l'**Aquí t'escoltem**, i l'**A prop Jove**, i **Tallers**, i **Exposicions**, i...

No us talleu, no tingueu por ni vergonyes, entreu que l'Espai Jove és vostre i es construeix amb i per a vosaltres, aquí us deixem el programa per si el voleu consultar:



## LA NAU IVANOW I L'ESCOLA L'ESTEL, JUNTS PER LA CULTURA I L'EDUCACIÓ

Des de la Nau Ivanow, comencem amb molta il·lusió un projecte que vol apropar els processos creatius als infants de la mà del claustre de l'escola l'Estel. Engegarem amb moltes ganes aquesta iniciativa en la qual ens vinculem amb

una escola del nostre barri, per tal de fer arribar a l'alumnat les arts vives en totes les seves vessants, tant artístiques com tècniques. Un projecte de llarga durada que té la voluntat de generar un vincle amb els infants i una transcendència a nivell social al barri.

### Escrit de l'escola l'Estel sobre el projecte Escena en joc:

Les persones expertes fa temps que destaquen l'educació finlandesa com una de les millors a nivell mundial. Allà **l'art té un paper fonamental en l'aprenentatge dels infants**, que conviuen amb disciplines com la música, la dansa, la literatura i la pintura cada dia, la qual cosa ajuda en **el seu desenvolupament integral**.

Partint d'aquesta premissa i de la necessitat de donar un tret diferencial a la nostra escola, vam estar valorant com podíem

apropar l'art a l'escola i vam pensar que la millor manera era fer-ho en **col·laboració amb la Nau Ivanow un referent artístic**, com a fàbrica de creació artística, no només al barri, sinó a nivell mundial. Ens vam posar en contacte amb ells i des del primer dia ens vam sentir molt acollits i caminant envers la mateixa idea fent néixer plegats el projecte: **'Escena en joc'**.

Un projecte que pretén com a finalitat última **vincular els dos centres a partir de la introducció dels nens i les nenes i del claustre de l'escola a les arts en viu**. Volem aconseguir que els nostres infants es vinculin de forma directa amb el seu entorn més proper i desenvolupin alhora competències bàsiques en l'aprenentatge a primària relacionades amb les competències artístiques i culturals. Es tracta d'un projecte amb visió de futur que comença aquest curs 21-22 amb la formació del claustre i que començarà a tenir repercussió en els infants a partir del proper curs. Però tan nosaltres com a escola com l'equip de la Nau Ivanow volem que aquest sigui un **projecte a llarg termini que es consolidi i es sostingui en el temps** per tal de que suposi un impacte a nivell social i cultural al barri.

### Equip de treball de la Nau Ivanow



Jornada de treball entre el claustre de l'Escola Estel i l'equip de la Nau Ivanow



## LA SAGRERA ES MOU PEL TERRITORI AMPLIA ACTIVITATS

La Sagrera es Mou pel Territori va néixer amb l'objectiu de descobrir indrets d'especial interès cultural, tot i que darrerament ha anat afegint al seu ventall de propostes altres activitats per compartir coneixement del país amb el veïnat del barri. És el cas del teatre, que si bé l'any passat ja va tenir un tast al **Teatre Condal**, en aquest començament d'any hi ha hagut fins a tres funcions a què hem assistit: **"Escape Room"**, a la sala abans citada; **"Pensant Lorca"**, al Sant Andreu Teatre; i **"Els Miserables"**, a l'Espai Sant Pacia.

Així mateix, el col·lectiu va tancar l'any amb una visita guiada a la **Llotja de Mar**, una experiència que va trobar continuïtat per

encetar l'any al **Palau Güell**. Mentrestant, a finals de febrer es va programar una visita a les **caves Freixenet** de Sant Sadurn d'Anoia, tot aprofitant el servei Freixetren.

A finals de març és prevista la visita als museus de **Can Tinturé** i de **La Rajoleta**, a Esplugues de Llobregat, mentre que al maig la destinació serà la capital d'Osona: **Vic**. Les persones que estigueu interessades a participar en aquest tipus d'activitats podeu posar-vos en contacte amb el grup a través del correu: [lsempelterritori@gmail.com](mailto:lsempelterritori@gmail.com)





# PHOTOSAGRERA

L'entitat fotogràfica de la Sagrera.

Punt de trobada dels aficionats a la fotografia a la Sagrera.



Comencem el nou any amb la idea de seguir mostrant la feina que els socis de Photosagrera capten a través de les seves càmeres i objectius. Seran tres exposicions que es faran durant el mes de febrer.

La primera a Can Portabella, és una exposició col·lectiva de 40 fotògrafs de la nostra Associació, en la qual ens mostren la diferent percepció i punt de vista que cadascun té i sent davant del conegut **Pont del Petroli de Badalona**.



A l'exposició **“una mirada que s'entela”**, Joan Picanyol ens mostra una sèrie de fotografies en les quals el protagonista és l'horitzó. A través de cada foto veiem com cada lloc, cada moment i cada instant ens pot transmetre diferents sensacions.



I finalment, Josep Lluís Roig presenta a la Nau Bostik una recopilació de sis exposicions simultànies. Abasten temes variats i amb diferències entre si, com viatges, fantasies, concerts o algunes vivències quotidianes més pròpies del dia a dia, com és el cas de **“passejant per la Sagrera”**.



El proper 22 de febrer es procedirà a l'elecció de les fotos guanyadores del Concurs **“Festes de la Sagrera 2021”**. Tot i les limitacions existents pel Covid19, s'ha registrat una bona participació i s'han rebut treballs molt interessants en les modalitats de color, blanc i negre i cartell.

**¿ T'agrada la fotografia ?**  
**¿ Vols millorar la teva tècnica ?**

Associació Fotogràfica PhotoSagrera

- Tallers de fotografia, Photoshop i tertúlies, algunes presencials i altres per Zoom (Protocol covid-19).
- Exposicions i concursos fotogràfics.
- Estudi fotogràfic a disposició dels socis.
- Sortides en petits grups.
- Sessions d'estudi col·lectives amb models.

**Fes-te soci**

**Associació PhotoSagrera**  
Visita la nostra web  
[www.photosagrera.cat](http://www.photosagrera.cat)  
[info@photosagrera.cat](mailto:info@photosagrera.cat)







## Compra - Venda - Lloguer - Gestió patrimonial

Borriona, 1-13, entr. 1º, esc. B 08030 Barcelona (cantonada Gran de Sant Andreu, 92 - Fabra i Puig)

Tel. 93 346 72 11 • Mob. 682 091 209 • Fax 93 274 01 97

info@fincas-sanandres.com • [www.fincas-sanandres.com](http://www.fincas-sanandres.com)



## ESCOLA CLUB PATÍ CONGRÉS



### QUÈ FEM?

Ensenyem als petits a patinar i a jugar a hoquei en clau de lleure, però també esforçant-se

### NECESSITEM MATERIAL?

Només heu de portar la roba d'esport, tota la resta de material per iniciar-vos us el deixarem al club

### NO SERÀ MOLT PETIT?

L'edat habitual en que convé iniciar-se a patinar és de 4 anys

### QUI ESTÀ PER ELLS?

Inicialment fins que s'aguanten dempeus un sol monitor i després un rati aproximat d'un monitor per 8 nens

### JUGUEN PARTITS O PARTICIPEN A CAMPIONATS?

És una etapa d'introducció i no es competeix, però podran participar a trofeus amistosos i exhibicions si els hi ve de gust



[www.cpcongres.cat](http://www.cpcongres.cat)

### HOQUEI PATINS

Victor Cruz/Marta Montoya  
Tel: 666 73 13 00 / 601 06 47 65  
info\_hoquei@cpcongres.cat

HOQUEI PATINS: ELS 2  
PRIMERS MESOS  
**GRATUITS!**

### PATINATGE ARTÍSTIC

Thais/Ariana/Patricia  
Tel: 650 69 60 52  
patinatge@cpcongres.cat



# 93 274.03.03

Passeig Fabra i Puig, 10, 1r, 2a

- Al vostre servei a **SANT ANDREU i LA SAGRERA** •
- Gestió eficaç i amb transparència •
- Tracte personalitzat •

Cerquem CASES i PISOS  
per als nostres clients

L'èxit de la vostra compra-venda és el nostre objectiu, aconseguir aquest objectiu és el nostre èxit.





La comissió de **Recollida d'aliments de LSEM** actua especialment en l'àmbit de la festa major de la Sagrera i de les festes de primavera. En aquests dies organitza una recollida solidària d'aliments i altres productes. També gestiona els petits recaptos que es fan amb motiu d'actes com xerrades, esdeveniments esportius o donacions puntuals de productes. El que es recull es porta a **DISA** (Distribució d'Aliments Solidaris), el rebost solidari del barri, gestionat per Càritas i l'Ajuntament de Barcelona.

Al novembre passat, però, vam rebre un encàrrec especial. **La Xarxa d'aliments de la Xarxa de Suport Mutu de la Sagrera**, una iniciativa que havia sorgit per donar resposta a tantes persones que havien quedat en una situació de precarietat absoluta a causa de les restriccions motivades per la pandèmia, havia rebut, a més d'aliments i productes, unes donacions en metàl·lic per un import de 1.998 €. Aquests diners no es van arribar a gastar i els quedaven de reserva. Quan al cap d'uns mesos es va aconseguir adreçar les persones beneficiàries dels ajuts als serveis socials corresponents, la Xarxa d'aliments va donar per acabada la seva activitat en aquest camp. A més, van decidir traspassar a l'associació **La Sagrera Es Mou** la quantitat esmentada perquè la distribuïssim a famílies amb necessitats.

Dit i fet! Com que tenim una comissió que ofereix estris i productes a famílies amb nadons i en situació de vulnerabilitat, aviat ho vam tenir lligat. Una quarantena d'aquestes famílies rebrien un val de 50 € per comprar productes d'alimentació, coincidint amb els dies de Nadal. I vam pensar que el millor lloc perquè anessin a fer les compres seria el **Mercat de Felip II**. Unes quantes parades ja havien col·laborat amb nosaltres en altres ocasions, així que ens hi vam posar en contacte i la resposta va ser immediata: les famílies usuàries podien comprar producte fresc i de qualitat i pagar amb els vals. Posteriorment, els hem anat reemborsant la despesa.

Voldríem destacar la facilitat i la rapidesa amb què hem pogut resoldre l'encàrrec. Això no hagués estat possible sense la col·laboració de les parades del mercat de Felip II, que avançaven uns diners pel seu compte; fins i tot, hi ha hagut parades amb qui no havíem parlat, però que també acceptaven els vals. Agraïm a tots la bona disposició.

I, per descomptat, fem un reconeixement a les persones implicades en la Xarxa d'aliments. Van fer una feina molt valuosa entre el veïnat en aquells moments difícils i ara l'han tancat amb la cessió d'aquest romanent perquè el gestionés La Sagrera Es Mou. Gràcies pel recurs i per la confiança.

**Eulàlia Ribot**

*Fes publicitat, fes barri*

## Més Millor

Psiconutrició  
Classes de ioga grupals  
Gestió de l'ansietat i l'estrès

644376170  
info@mesmillor.com  
@mes\_millor  
www.mesmillor.com

ATENCIÓ AMB CITA PRÈVIA  
C/FELIP II, 23 ENTR.4



El proper dia 8 de març se celebra el **Dia de la Dona Treballadora**, que commemora principalment la lluita de les dones per a l'obtenció d'igualtat de condicions que tenen els homes en l'àmbit laboral, així com la lluita pel dret a la nostra independència econòmica.

## **PERÒ, D'ON SORGEIX AQUESTA COMMEMORACIÓ?**

D'ençà la revolució industrial, les dones es van incorporar de manera més àmplia al treball assalariat, sense que això les exclougués d'haver de tenir cura de la seva família i de les tasques de la llar. Les seves precàries i difícils condicions laborals van fer aparèixer moviments de dones que demanaven millores als seus llocs de treball, com ara reducció de la jornada, no fer torn de nit o mesures de prevenció en cas d'accident laboral, entre d'altres.

En relació a l'origen de la celebració, hi ha diverses teories. Fets com la vaga d'obreres del tèxtil nord-americanes al 1857 o l'incendi d'una fàbrica tèxtil a Nova York al 1911 on van morir 142 dones, moltes de les quals havien demanat l'any anterior millors condicions laborals.

Per altra banda, el 8 de març de 1917, en plena època de guerra, van tenir lloc uns incidents protagonitzats per mestresses de casa que feien llargues cues per aconseguir pa, fets que es van acabar convertint en manifestacions espontànies contra la monarquia i a favor de la pau i el final de la guerra. Sembla ser que és a partir d'aquest moment, que el Dia Internacional de les Dones quedà fixat en la data del 8 de març.

A principi del segle XX les primeres reivindicacions van estar dirigides a aconseguir el dret al vot femení. Si les dones contribuïen amb el seu treball al creixement de l'economia, volien el dret a participar en l'àmbit públic.

D'aleshores ençà, les dones hem lluitat i hem sortit al carrer per a reclamar, entre altres demandes: igualtat de drets i oportunitats; pau; un món lliure de violència contra les dones; drets sexuals i reproductius; visibilitat de les dones migrades; llibertat per a la presa de decisions; habilitació de les dones del camp per acabar amb la fam i la pobresa; igualtat a l'accés a l'educació, la ciència i la tecnologia; lideratge de dones per un futur igualitari al món de la Covid-19, i així fins avui.

## 8 DE MARÇ

---

## DIA INTERNACIONAL DE LES DONES

Informes de l'ONU, revelen que les dones estem per sota dels homes en tots els indicadors de desenvolupament. Les dones representen gairebé dos terços dels analfabets del món, la majoria dels pobres del món són dones i tenen menys accés als serveis socials bàsics. Les dones guanyen menys diners que els homes pel mateix treball i fins i tot les més ben formades ocupen càrrecs amb menys responsabilitat.

Hi ha nacions on els fills barons tenen drets d'herència que les seves germanes no tenen i només un 2% de la terra del planeta pertany a dones. A 30 països del món es continua realitzant la mutilació genital femenina amb, com a mínim, 200 milions de dones amputades. Al voltant del 94% de les víctimes d'explotació sexual són dones. Moltes dones es veuen forçades a casar-se sense capacitat d'elecció, cada 2 segons una nena és obligada a contraure matrimoni, i encara existeixen codis legals que obliguen la dona a obeir el marit.

Per tots aquests fets greus podem dir que, encara avui dia, el fet de néixer dona suposa un gran perill a qualsevol lloc del món a causa del sistema patriarcal instaurat globalment al planeta i per tant, la lluita i la reivindicació han de continuar.

Enguany, La Sagrera en Femení participarà dels actes centrals reivindicatius per al 8 de març i té previstos dos actes lúdics no mixtos al barri per a donar visibilitat al col·lectiu. Animem a totes les dones, veïnes i no veïnes a participar als partits de petanca i de futbol no mixtos on farem lectura del nostre manifest acompanyat d'una performance per a conscienciar i sensibilitzar sobre les violències masclistes. Esteu atentes a les xarxes i als cartells per a saber el dia i hora d'aquests esdeveniments:

### **Espai 30 (Ateneu Sagrerenc)**

C/ Hondures 28-30 / 08027 – Barcelona  
e-mail: [lasagreraenfemeni@gmail.com](mailto:lasagreraenfemeni@gmail.com)  
T. 93 100 46 68

[www.lasagreraesmou.org](http://www.lasagreraesmou.org)

[twitter.com/LaSagreraEsMou](https://twitter.com/LaSagreraEsMou)

[facebook.com/lasagreraesmou](https://facebook.com/lasagreraesmou)

[instagram.com/lasagreraenfemeni](https://instagram.com/lasagreraenfemeni)

**Amanda C M**





## LA COMUNITAT PARROQUIAL DE CRIST REI - LA SAGRERA CELEBRA ELS 90 ANYS

El cap de setmana del 30 de gener, la comunitat parroquial de Crist Rei, a La Sagrera, es va reunir per celebrar els 90 anys de la parròquia. El bisbe auxiliar de Barcelona, Mons. Sergi Gordo, es va unir a la festa i va presidir la celebració, convidant a la feligresia a continuar sent «Església de déu en sortida». No hi va faltar el rector de la parròquia, Mn. Josep Joan Badia.

El gener de 1932 es creava la tinença parroquial del Crist Rei, sufragània de la parròquia de Sant Martí de Provençals. El 22 de maig del mateix any, el Doctor Manuel Irurita, bisbe de Barcelona en aquell moment, fa la benedicció del nou Temple dedicat a Crist Rei. Així ho va recordar Mn. Badia, el qual va intervenir i va mostrar-se alegre per aquesta celebració. Una trobada «senzilla i familiar», per «donar gràcies a Déu pel testimoni de les generacions que ens han precedit en el signe de la fe, i que són el fonament humà de què som ara i avui».

Amb aquesta celebració, aquest gener del 2022 s'ha iniciat l'any del 90 aniversari de la Parròquia de Crist Rei, a La Sagrera, on hi va participar tota la comunitat. A l'ofertori, el grup de nens de l'Esbart, va oferir una breu dansa tradicional catalana, com a signe de la identitat de la Parròquia de Crist Rei, arrelada a la terra i cultura. La Coral parroquial Bell Ressò, va acompanyar els cants de l'Eucaristia amb el poble i música d'orgue. En finalitzar la celebració, uns joves de la parròquia van llegir un comunicat en el qual expressaven el desig de continuar amb la tasca iniciada ara fa 90 anys, especialment centrada en caminar junts sinodalment, i anar a l'encontre de les perifèries del nostre barri, esdevenint comunitat integradora i acollidora. Mostrar al món la Bona Nova sent testimonis «Aquesta parròquia ha estat una llavor de la l'alegria de l'Evangelí durant 90 anys enmig del barri». Així ho va dir el bisbe durant la seva homilia. [...]

En acabar el bisbe va saludar personalment els assistents a l'atri del Temple, mentre admirava la reubicació de la imatge de Crist Rei en el centre i cim del Presbiteri. El rector es va mostrar molt agraït, a Déu i a tantes persones que «han fet i fan possible que la nostra parròquia continuï sent un fogar de fe, esperança i amor fratern».

**Extracte de l'article aparegut a ESGLÉSIA DE BARCELONA l'1 de febrer de 2022**



# PREMIUM



El llenguatge, per tal que és el narrador de la vida, evoluciona com aquesta. Cada any s'incorporen a l'oficialitat mots que fan referència a noves realitats. Enguany, el DIEC n'ha admès cent, com **coronavirus** o **cribratge**. Hi ha una paraula, però, que tot i no ser incorporada, cada vegada té més ús: **PREMIUM**.

Gairebé totes les aplicacions dels mòbils o dels ordinadors ens comminen a ser Premium per accedir a una categoria superior de continguts o serveis, que indefectiblement vol dir rascar-se la butxaca. Com que els interessos i les capacitats econòmiques de la gent no són els mateixos, aviat es confirmarà la hipòtesi de Karl Marx, que a la història sempre hi ha dos grups enfrontats: patricis i esclaus, feudals i serfs de la gleba, burgesos i proletaris, i ara... premiums i no premiums. És contra aquest elitisme que segrega, simbolitzat per aquesta paraula, que l'ensenyament ha de llui-

tar. **Valors versus contravalors**. La societat Premium és la del narcisisme, la de l'autoaïllament, la deshumanitzadora.

Compartiré amb els lectors la descripció d'una societat basada en tot el contrari, amb paraules de l'intel·lectual Antonio Escobedo: "Un país no es rico porque tenga diamantes o petróleo. Un país es rico porque tiene educación. Educación significa que, aunque puedas robar, no robas. Educación significa que tú vas paseando por la calle, la acera es estrecha, y tú te bajas y dices: 'disculpe'. Educación es que, aunque vas a pagar la factura de una tienda o un restaurante, dices 'gracias' cuando te la traen, das propina, y cuando te devuelven lo último que te devuelvan, vuelves a decir gracias. Cuando un pueblo tiene eso, cuando un pueblo tiene educación, un pueblo es rico". És a dir: Premium.

**Departament de Comunicació**  
**Mare de Déu dels Àngels**

Fes publicitat,  
fes barri

**PERRUQUERIA**  
**MAR-I-BEL**

Tel. 93 352 29 63

C/ Sant Antoni Ma Claret, 474, 1r 2a  
08027 Barcelona

**Montse Iniesta**  
PERRUQUERIA UNISEX  
Vallès i Ribot, 54 · 08027 Barcelona  
Tel. 934 080 280  
f Montse Iniesta Peluqueria

Fes publicitat,  
fes barri

## ASSOCIACIÓ DE VEÏNES I VEÏNS DE LA SAGRERA • FES-TE'N SOCI!!

QUOTA SOCI

FINS A 30 ANYS 15€

DE 30 A 65 ANYS 20€

+ DE 65 ANYS 10€

TRUCA'NS DIMARTS, DIMECRES i DIJOURS DE 18h a 20h al 93 4081334

o ENVIA'NS AQUEST FULLET A Berenguer de Palou, 64-66 • E-MAIL: avv.lasagrera@gmail.com

### DADES:

Nom i Cognoms: .....

DNI .....

Data de naixement .....

Adreça: .....

Codi postal .....

Població .....

E-mail: .....

Telèfon: .....

Mòbil .....

Signatura: .....

Data d'alta .....

Domiciliació bancària: .....

**Avis Legal.** D'acord amb l'article 5 de la Llei Orgànica 15/1999, de protecció de dades de caràcter personal (LOPD), us informem que les vostres dades s'inclouen en el fitxer: "Socis", el responsable del qual és **Associació de Veïns i Veïnes de la Sagrera**. Les vostres dades seran tractades amb la única finalitat d'informar-vos dels actes i activitats de l'Associació. En qualsevol cas, podeu exercir els vostres drets d'accés, rectificació, cancel·lació i oposició mitjançant una comunicació escrita, a la qual heu d'adjuntar una fotocòpia del DNI, adreçada a **carrer Berenguer de Palou, 64-66 • 08027**



# RESUM DE LA REUNIÓ DE LA COMISSIÓ DE SALUT DE LA FAVB



El passat 24 de gener, es va celebrar la primera reunió de la Comissió de Salut de la FAVB, exercici 2022, a la qual van assistir a prop de vint representants dels diferents barris de la ciutat. Malauradament, encara no es va poder realitzar de manera presencial a causa de les mesures de seguretat que a hores d'ara marca la pandèmia.

Una vegada més, la qüestió central va ser l'estat de l'**Atenció Primària (AP)**, el funcionament dels **CAP**. I en la majoria de punts, vam tornar a trobar molta unanimitat.

En primer lloc, es va comentar que els usuaris encara pateixen **cues al carrer** davant els CAP, algunes llarguíssimes, i a més a més durant els freds dies d'hivern. Aquesta circumstància potser no és de les més greus, però creiem que, a la vegada que hem de continuar essent comprensius amb la situació actual, s'ha de trobar una solució.

Seguidament, com a problemes que s'han de corregir sense demora, ja que les conseqüències es continuen agreujant, es va parlar de les dificultats **per aconseguir hora de visita**, la **demora fins a ser atesos**, i la **deficitària atenció del pacients crònics**.

També es va parlar de **participació ciutadana**, es va exposar la queixa d'un dels barris representats respecte a la trobada amb la direcció del seu CAP. Van explicar que havia estat difícil, i fins i tot desagradable i incorrecta, l'actitud dels gestors. Estem parlant d'un cas aïllat, però que sí pot ser indicatiu que la difícil situació fa perdre la calma, cosa que no ajuda a cap de les parts implicades.

En aquest punt hem de posar de manifest que **la nostra AVV i la plataforma Salvem el CAP La Sagrera** vam participar en una reunió amb la direcció del nostre CAP (La Sagrera), que va transcórrer amb la cordialitat i bones maneres de sempre, tot i que es van tractar qüestions importants i difícils que afecten el centre. Un altre problema recurrent és la **falta d'espai als CAP**, que no és transitòria amb motiu de la pandèmia, ja que tal com succeeix al nostre, les mancances s'arrossegueu des de molt abans. Hi ha deu o més centres en les mateixes condicions.

Una altra de les queixes reiterades en nombrosos centres és el funcionament del servei de Pediatria. En aquest punt ens preguntem, o millor, hauríem de preguntar a l'Administració, quins són els plans per solucionar el problema?

També es va tractar del funcionament dels **Consells de Salut**. Sembla ser que no hi ha manera que s'obtingui un format que permeti afrontar uns objectius clars, on es pugui fer seguiment dels paràmetres de qualitat (accessibilitat i longitudinalitat) de l'atenció a l'usuari, qüestió primordial per a la millora del servei. Esperem que arribi el dia en què això sigui possible.



Finalment, es va debatre sobre el que pot ser el problema de més difícil solució, **els recursos humans, els professionals**. En aquesta qüestió també hi va haver total coincidència entre els diferents representants dels barris i dels diferents centres de salut. Existeix falta de personal, a la qual cosa se suma una gran inestabilitat de la plantilla, fet que impedeix mantenir les característiques bàsiques de l'atenció primària, la longitudinalitat. I aquest tampoc és un problema transitori. Si bé és cert que en aquest moment hi ha un augment de baixes a causa de la pandèmia, la manca d'infermeres no és cosa d'ara, és qüestió endèmica, de manca de planificació, o potser encara pitjor, manca de voluntat. Així doncs, una vegada més ens preguntem, o millor preguntem a les institucions responsables... quins són els plans per solucionar aquest problema? L'increment pressupostari fins al 25%, pot ser la solució?

La nostra conclusió és que estem **vivint un moment nefast**, tant per als professionals com per als usuaris, aquest va ser el sentir de tots els participants. I que la sanitat pública no pot seguir sense rumb, transitant camins sense horitzons clars.

**Antonio I. Alonso**, Vocal de Salut Avv de La Sagrera



*Coneix els nostres*

# CURSOS HOMOLOGATS

CICLE FORMATIU DE GRAU SUPERIOR

## IMATGE PER AL DIAGNÒSTIC I MEDICINA NUCLEAR

MODALITAT: PRESENCIAL/DISTÀNCIA HORARI: MATÍ / TARDA

CICLE FORMATIU DE GRAU SUPERIOR

## RADIOTERÀPIA I DOSIMETRIA

MODALITAT: PRESENCIAL HORARI: MATÍ

CICLE FORMATIU DE GRAU SUPERIOR

## HIGIENE BUCODENTAL

MODALITAT: PRESENCIAL HORARI: TARDA

CICLE FORMATIU DE GRAU MITJÀ

## CURES AUXILIARS D'INFERMERIA

MODALITAT: PRESENCIAL/DISTÀNCIA HORARI: MATÍ / TARDA

*Pregunta'ns pels nostres cursos de*  
FORMACIÓ CONTINUADA



# ELS MOTS ENCREUATS DEL TOTA LA SAGRERA

	1	2	3	4	5	6	7	8	9	10	11	12	13	14
1														
2														
3														
4														
5														
6														
7														
8														
9														
10														
11														
12														
13														
14														

## HORIZONTALS

**1.-** Nom i cognoms d'un ex president de l'Associació de Veïns de La Sagrera que, malgrat que ens deixà l'any passat, el seu record perdurà sempre amb nosaltres i que acaba lliscant per la darrera columna. **2.-** Licor que, capgirat, ens pot aixecar també l'ànim. Molt poruc. Cinquanta de la Villa Romana de La Sagrera. El cor de les perles. **3.-** Muda que no obre la boca. El carrer més tranquil del barri. Sagrerenc de tercera. **4.-** Ho fan els jubilats davant les obres de l'estació de l'AVErgonya. Sistemes de dues càrregues elèctriques de signes oposats. La passegen els conductors novells quan circulen pel barri. **5.-** Central a la Sagrera. Número de Monlau. Mig carrer Coll. Una quarta part del carrer Coll. Estèreo sense nota. **6.-** Cada dispositiu connectat en té la seva. Manies intenses. Campió comú a la plaça Masadas. **7.-** El carrer més explosiu del barri. Hortalissa pròpia de Tecnocasa. Habitual a Sant Antoni Maria Claret. Podríem trobar-ne a qualsevol forn al principi del carrer Pacífic. **8.-** Fragment escollit a Cardenal Tedeschini. o a Martí Molins. Criad al barri, triomfador a Hollywood i, mentre no aconseguim un carrer amb el seu nom i cognom, el situem en aquests encreuats tot davallant per la darrera

## SOLUCIÓ

	V	S	E	L	O		T	I	L	R	O	C		R	14
	L	L	I		A	M		N	E	M	I	A	L	V	13
		L		L	N	C		A	R	E	R	E	S	A	12
				A	A	O		S	O	F		E	A	G	11
				E	N	T		R	S	E		O	T	G	10
					E	N		N	E	S			T	L	9
				R	R	A		G	I	T		R	A	M	8
					A	P		P	A			L	E	B	7
				S	A	S		E	R	I		R	T	I	6
					T	E		S	E			L	C	O	5
					S	T		E							4
						S		O	L	P		D	A	R	3
						L		E	C	F		C	I	F	2
								E	L			R	U	S	1
								R	E	B		A	R	B	14
								O	R	O		C	A	B	13
															12
															11
															10
															9
															8
															7
															6
															5
															4
															3
															2
															1

columna. **9.-** Tul desxifrat. Transpiren. Aneu sense extrems. Separades pel carrer Jambrina. **10.-** Sortosament, el nostre barri no n'ha estat mai. Surts. El punt més excitant de La Sagrera. **11.-** La part menys dolça de La Sagrera. Amb l'olla es torna boja. Estovo la galeta només amb les parelles. **12.-** Barri desarticulat. Canal sense vocals. Canal sense cabell blanc. **13.-** Alimentaries a mitges. En cap moment al mes de maig. Al capdavant de Josep Estivill. **14.-** La repeteixen a l'escola El Sagrer. La seva continuació natural és mossèn Juliana. De Montserrat o de Bonesvalls, acaba desembocant a la Meridiana.

## VERTICALS

**1.-** Uneix el Pacífic amb les Antilles. Afegir bombolles a un líquid. **2.-** Element decoratiu que simula una línia ondulada. Carrer septentrional de La Sagrera que és occidental a la Península Ibèrica. **3.-** On. Porta al carrer Indústria. Bé. Allèrgic... a l'alumini. **4.-** Ho tenen en comú Espanya i espatllada. Mostra por. Termòmetre sense mida. **5.-** Mig bo. Garcilaso decapitat. Penetro amb tres parells. **6.-** En podem trobar més d'un a la plaça Masadas. Metall preuat al carrer Cortit. Ruc sense cua. Front desoxigenat. **7.-** El cor del druida. Rosegadors que resten a la memòria de la plaça de l'Assemblea de Catalunya. Pronom. Conjunció. **8.-** Enmig del carrer Nobel. Arxipèlag asiàtic a la plaça de l'Assemblea de Catalunya. Separades al Metro. **9.-** Rei decapitat que a La Sagrera només és segon. Veig que no n'hi ha cinc. Sòlida acadèmia sagrerenc. **10.-** Repetida a Berenguer de Palou. Co-esposa que es treu. A La Sagrera acompanya en Ricardos. **11.-** Unides al passatge Coello. Els culs dels culs. La Concepció de La Sagrera. Habitual al carrer Coll. **12.-** No hi ha constància que a la parròquia del Crist Rei el 24 de desembre l'hi piquin a la seva missa. Sona forta a Costa Rica i a Vallès i Ribot. Vocals a La Sagrera. Separades al carrer Filipines. **13.-** La part més picant de Vallès i Ribot. A Hondures, 30 hi ha el trenta. Ni nosaltres ni vosaltres. **14.-** A Itàlia és preciós. Afalagarà sense extrems. Nota articular de La Sagrera.



CONSORCI PER A LA  
NORMALITZACIÓ  
LINGÜÍSTICA



**La Sagrerina.com**  
Diari independent de la Sagrera

# L'ÚS DE MASCARETES AUGMENTA LA SEQUEDAT OCULAR

Actualment, l'ús de les mascaretes de forma contínua és necessari per tal d'evitar possibles contagis per coronavirus, però aquest ús està tenint conseqüències en la nostra salut ocular. Segons el Consell General de Farmàcia, les consultes en oftalmologia per ull **sec evaporatiu** i conjuntivitis han augmentat durant la pandèmia. Sobre els casos de conjuntivitis, de vegades una mascareta frega per accident els ulls i afavoreix la infecció, i altres vegades es produeix pel propi ull sec.

El síndrome de l'ull sec pot ser causat perquè l'ull, un o ambdós, produeix menys volum de llàgrima o que les llàgrimes s'evaporen amb més rapidesa. La conseqüència és un ull una mica envermellit i sensible al vent

## QUÈ ÉS L'ULL SEC EVAPORATIU?

L'ull sec és una afecció ocular que afecta a un de cada tres espanyols. Es classifica en dos tipus: ull **sec aquodeficient** (per falta de llàgrima) i ull **sec evaporatiu** (quan existeix quantitat suficient de llàgrima, però s'evapora més ràpid del que és normal)

### Causes de l'ull sec:

- 1- Per la disfunció d'una glàndula situada en les parpelles.
- 2- Per l'exposició directa a corrents d'aire.
- 3- L'ús continuat de pantalles que ens fan fixar la vista i reduir el parpelleig, (empitjoren o produeixen aquesta afecció)

## QUINS SÓN ELS SÍMPTOMES DE L'ULL SEC O SEC EVAPORATIU?

- Envermelliment
- Irritació.
- Sensació de sorra o cos estrany a l'ull
- Picor o coïssor
- Visió borrosa
- Llagrimeig.

## COM CONTRIBUEIX L'ÚS DE LES MASCARETES A LA SEVA APARICIÓ?

Com hem vist, els corrents d'aire o l'aire condicionat fan que la llàgrima que neteja, hidrata i protegeix l'ull s'evapori més fàcilment. Quan portem una mascareta posada pot produir-se una situació similar.

En no poder expulsar l'aire de forma normal pel nas (cap avall) o per la boca (cap endavant), l'aire exhalat queda retintut a l'interior de la mascareta i si aquesta no està ben ajustada, surt per la part superior de la mascareta fins als ulls. Aquest continu pas de l'aire cap a la superfície ocular pot produir sequedat ocular.

## COM PODEM EVITAR L'ULL SEC EVAPORATIU I CONTROLAR ELS SEUS EFECTES?

Primer de tot, hauríem de posar especial atenció a les mascaretes i utilitzar-les de forma correcta.

1. És important escollir una mascareta amb metall nasal flexible i fer que aquesta s'ajusti el millor possible a la cara per evitar que l'aire exhalat pugui cap a la superfície ocular. (efecte pinça)

2. Si és usuari de lents de contacte, és important intentar reduir el temps d'ús, ja que això, sumat a la necessitat de portar la mascareta empitjorarà els símptomes.
3. A més a més, és recomanable que si utilitzem pantalles ens recordem de realitzar descansos periòdics i intentem parpellejar freqüentment per rehidratar l'ull.
4. Seguir una dieta mediterrània rica en Omega 3, vitamines i minerals, evitar el tabac i l'alcohol.
5. Realitzar una neteja de la zona ocular a diari.
6. Evitar els corrents d'aire i fer ús d'humidificadors ambientals.
7. I ser usuaris de **gotes oftàlmiques hidratants**, les quals contribuiran a una major salut ocular i a tenir un menor risc de patir ull sec evaporatiu.

Les **llàgrimes artificials** i **altres humectants** oculars es poden usar a demanda, però si veus que el teu problema no millora o ha empitjorat, consulta amb el teu farmacèutic, ja que et pot recomanar gotes formulades per a les persones que pateixen casos moderats o severos d'ull sec.

**Les gotes amb àcid hialurònic** són el millor humectant per als nostres ulls. I de fet, la majoria de les formulacions modernes porten com a base aquesta substància; però no totes les preparacions són iguals, ja que a l'hora de triar cal saber:

1. El tant per cent d'àcid hialurònic que porta el preparat.
  2. Saber quines característiques té aquest àcid hialurònic: d'alt pes molecular o reticulat
- Aquestes especificacions aportaran uns beneficis de major sensació de confort al pacient

### Conclusió:

- Les mascaretes empitjoren tots els casos d'ull sec.
- El mal ús de les mascaretes i la utilització de mascaretes no homologades empitjoren la clínica de l'ull sec.
- L'ull sec cal controlar-lo no solament per les molèsties que produeix, sinó perquè suposa una minva en la defensa natural de l'ull davant d'agressions ambientals.
- Trucs per evitar els efectes adversos de les mascaretes: no deixar la vora superior **massa a prop dels ulls (crear efecte pinça)**.

### CONSELL FINAL:

El dany de les mascaretes és evitable i es pot compensar amb **llàgrimes artificials**. Actualment existeixen moltes gotes al mercat per solucionar aquesta afectació de l'ull sec. Consulta el teu farmacèutic per saber quina és la gota més adequada per a tu en funció del teu grau de sequedat, ell et pot assessorar.

**Susanna Serra Simon**, al servei de les teves consultes de salut





# FOTODENÚNCIA

**“És preferible prendre mesures de precaució, abans d’haver de posar remei a allò que s’hauria pogut evitar”.**

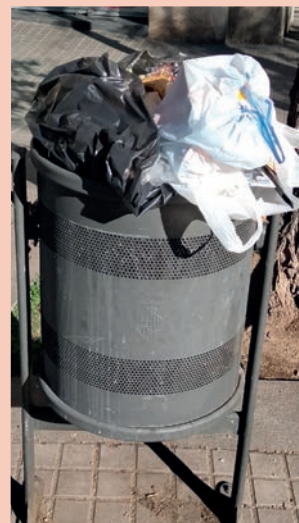
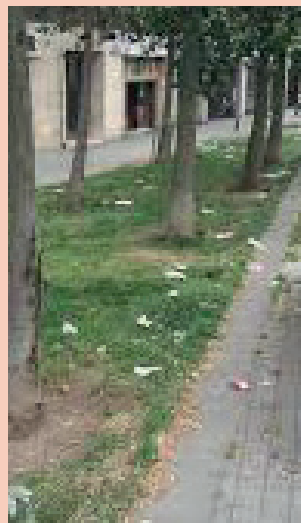
Els equipaments públics s’han de mantenir en bon estat i en condicions òptimes. Entre d’altres coses, cal dur a terme la neteja de les dependències, executar les actuacions de manteniment necessàries, realitzar el manteniment de les instal·lacions (electricitat, calefacció, fontaneria...). Malgrat això tenim exemples al barri de deixadesa d’alguns equipaments.

En aquesta foto volem mostrar l’estat actual de l’exterior de la Biblioteca La Sagrera – Marina Clotet. No sabem qui ha de ser el responsable del manteniment, però exigim que des de les administracions, Districte, Diputació...) prenguin nota i solucionin la penosa situació.



**“Confondre les papereres amb els contenidors d’escombraries ens perjudica a tots”.**

En algunes papereres del barri, i també en altres llocs de la ciutat, veiem a primeres hores del matí bosses d’escombraries llençades allà per la mandra de no apropar-se a un dels múltiples contenidors de què disposem als nostres carrers. Aquest acte incívic ens perjudica a tots perquè en ocasions aquestes bosses no estan ben tancades i acaben abocant el contingut als voltants de la paperera, i les restes acaben escampades per la vorera, com es pot veure a la segona foto. A més a més, si el servei de neteja triga a passar, aquella paperera queda inutilitzada per poder abocar altres deixalles de la resta de ciutadans. Si us plau, siguem curiosos amb les normes de convivència.



**“El manteniment del mobiliari públic i de l’espai públic correspon a l’Administració pública, però el seu correcte tracte cens correspon als ciutadans”**

En aquest parell de fotografies podem veure alguns dels usos incorrectes de l’espai públic i el seu mobiliari. Això ja no és usar de forma incorrecta un espai, sinó que és fer vandalisme. Als veïns ens costa molt en ocasions que els espais públics s’arrangin i s’urbanitzin, com ha estat el cas de les places del barri, per això quan apareixen vandalitzades ens fa sentir impotents. Demanem a tothom que pregui consciència del bé públic, a les autoritats perquè hi hagi més vigilància dels espais, hores nocturnes incloses, i als usuaris (que no sempre són veïns del barri) que respectin el que és de tots i entre tots paguem. La ciutat és de tots i per a tots, gaudim-la i tinguem cura d’ella!





## HOMENATGE A UNA VEÏNA: UN RECORD PER A LA VENTURA PEDROL, DONA ACTIVA FINS AL FINAL

*Tots som conscients que a la vida som de pas, però en ocasions aquest pas marca fortament els éssers que ens envolten. Un cas d'aquests és el de la Ventura Pedrol, sagrerenca d'arrel, vinculada a moltes activitats veïnals, tant de caràcter religiós com social. Sense tenir de menys la resta de veïns*

### “Comunitat Parroquial de Crist Rei – La Sagrera”

La **Ventura** ja remou cireres al cel, davant la mirada eterna de Déu Pare, i ho dic així perquè és així com la recordem: atrafegada, col·laborant, ajudant al que calgués, força activa a casa, al barri, amb les dones del veïnat, a la parròquia... Decidida i lluitadora, amb un caràcter fort que es feia valorar. I al mateix temps se sentia feble quan pensava en Déu, i senzilla quan s'atansava a la figura de la Mare de Déu de Montserrat a la Parròquia. La Ventura ens ha deixat un testimoni valent, compromès com a persona i com a cristiana. Descansa en pau Ventura, i allà on s'uneixen la realitat d'aquí i l'eterna, segueix vetllant pels teus i per tots, gràcies.

### “Mirada de Dona” – A la nostra companya Ventura

La Ventura era una dona de caràcter a qui se li feia difícil que se li portés la contrària, però justament, per aquest tret de la seva personalitat, aconseguia moltes de les coses que es proposava. Era, en definitiva, una dona tenaç.

Les tasques de voluntariat van ser primordials per a ella. Explicava sovint la seva experiència com a voluntària de la Guttman, de la qual se'n sentia molt orgullosa. Va ser la Ventura qui a Mirada de Dona, entitat de la qual en va ser vicepresidenta molts anys, va impulsar la col·laboració de l'associació amb la Marató de TV3 tot organitzant actes com la paradeta solidària que posàvem l'últim diumenge de la Festa Major.

En un escrit del 2011, la Ventura va descriure en els termes següents la nostra associació: “Mirada de Dona no és solament una associació, és quelcom més. És un grup de dones que ens estimem, ens preocupem les unes de les altres amb humanitat, tolerància i estimació. Això és el que jo valoro”. Ella era un clar exemple del que predicava. El seu tarannà acollidor feia que fos la primera en donar la benvinguda a les noves sòcies i sovint es preocupava per les necessitats d'algunes d'elles. Compartia amb les companyes el seus neguits, tant la preocupació que sentia per la família com per la malaltia que patia des de feia anys.

*que se'n van del nostre costat per sempre, volem retre-li un petit homenatge des d'aquesta pàgina, pel que era ella i pel que representava de La Sagrera de fa força anys i del que era un testimoni vital. Des de tres àmbits on va participar ens envien els següents escrits. Ventura, gràcies per tot i descansa en pau.*

Vàrem ser testimonis de la seva valentia i enteresa enfront el patiment. Recordarem els seus ulls blaus i el monyo que la caracteritzava. La volem recordar elegant i preciosa com el dia de l'any 2004 quan va travessar amb pas ferm i sense complexos la passarel·la en la desfilada de models que Mirada havia organitzat al centre cívic. Perquè ella era així: era una dona que feia goig. Era una dona que no deixava indiferent a ningú. A Mirada de Dona et trobem a faltar, Ventura.

### Coral “El Bell Ressò” – La Ventura, lluitadora en el cant

La Ventura, o la Venturita (com molts la coneixien), va ser una lluitadora en totes les dimensions de la seva vida. Es va integrar en l'associacionisme pels drets de les dones i va sobreposar-se a nombroses dificultats personals, familiars i socials. A la Coral el Bell Ressò, ha estat sobretot l'expressió del caràcter i l'esperit obert d'un grup que ha volgut manifestar sempre els valors de l'esperança i la pau des del cant. La seva veu de soprano tenia gran presència, des del principi de les quatre dècades que té el cor i fins i tot els últims anys, en què la força del seu timbre s'afeblia. Sempre, però, superava els obstacles que s'hi presentaven.

La Ventura donava a la coral una mirada de temperament gran i personalitat forta, amb una combinació perfecta de seriositat i alegria, d'elegància i d'espontaneïtat. Han estat moltes les vegades en què ha vingut a assajar trobant-se malament, amb poca veu i fins i tot després d'haver caigut o d'haver patit alguna incomoditat física. El seu esperit lluitador s'encomanava, fins i tot quan transmetia dubtes sobre la qualitat d'una cançó o sobre els equilibris entre les diverses veus. En definitiva, la Ventura és ànima i patrimoni per a la Coral el Bell Ressò, com també per a la parròquia de Crist Rei i per al barri de la Sagrera. Ens ha deixat per cantar amb els àngels del cel, per lluitar d'una altra manera i, sobretot, per viure amb més plenitud la seva bondat i la seva generositat. La recordarem sempre, perquè ens continua acompanyant.

### Ignasi Miranda,

director, i la coral Bell Ressò de la parròquia del Crist Rei



**EDUCACIÓ SECUNDÀRIA  
+ NOUS BATXILLERATS  
PROFESSIONALITZADORS**



**MONLAU**  
ESO  
BATXILLERAT



**MONLAU**  
FORMACIÓ  
PROFESSIONAL

FORMACIÓ IMPARTIDA EN MODALITATS  
**ONLINE O PRESENCIAL**



**GRAUS MITJÀ I SUPERIOR**

**CICLES FORMATIUS**

EMPRESA I MARKETING  
HOTELERIA I TURISME  
AUTOMOCIÓ  
INFORMÀTICA

**NOVA OFERTA FORMATIVA**

**FORMACIÓ TÈCNICA ESPECIALITZADA  
PER A PROFESSIONALS I EMPRESES**



**MONLAU**  
CORPORATE

**MONLAUGROUP**

MONLAU SAGRERA  
Carrer de Monlau 6  
08027 Barcelona  
933 408 204

MONLAU LA MAQUINISTA  
Carrer de Caracas 35  
08030 Barcelona  
932 744 700

info@monlau.com  
www.monlau.com



**MONLAU**  
**ESPAI SECUR**  
LLIURE DE COVID-19