



# Tota la Sagrera

ASSOCIACIÓ DE VEÏNS I VEÏNES DE LA SAGRERA

NÚM. 193 · ABRIL 2022



**50** ANYS  
1972 - 2022

ASSOCIACIÓ DE  
VEÏNS I VEÏNES  
DE LA SAGRERA



## La vida de barri és regalar flors fresques de la floristeria de tota la vida



CONFIA EN  
EL BARRI  
CONFIA EN  
EL VERD

FRANQUICIAT:  
ESTUDI SAGRERA-MARTI MOLINS S.L. - C/Marti Molins 39, Local 1 (Barcelona)

93.351.07.50 | ba001@tecnocasa.es



**TECNOCASA**  
FRANCHISING NETWORK

### Edita:

Associació de Veïns i Veïnes de la Sagrera

### Equip de redacció:

Agustí Carrillo, Jaume Matas, Oleguer Méndez, i Antonio Ibáñez.

### Redactors:

Jaume Matas, Agustí Carrillo, Benjamí Mercader, Jordi Vilagut, Maribel Bayle, Centre Documentació La Sagrera, Jordi Aragonès, Rosó Vicedo, Equip Torre de la Sagrera, Joan Pallarès, Amanda CM – La Sagrera en femení, La Sagrera es Mou – seccions, Firem-nos, Banc del Temps, FAVB i Betevé, Lidia Ayllón, Equip Nau Ivanow, Juan López-Photosagrera, Salvador Atance-Districte IX imatge, Joan Serra- M. De D. dels Àngels, Antonio Ibáñez, Associació Masadas – Ca la Rosa, Jèssica – Comissió de Festes, Júlia Mercader, Susanna Serra, Isaac Herrero, Josep Maria Gil

### Correcció:

Agustí Carrillo

### Publicitat:

Francisco Jiménez - 686 041 302

### Maquetació revista:

Denís Matas

### Associació de Veïns de la Sagrera:

Casal de Barri Torre de la Sagrera  
Carrer Berenguer de Palou, 64-66  
Barcelona 08027 - Tel. 93 408 13 34  
avv.lasagrera@gmail.com

### Blog de l'Associació

www.avvlasagrera.com  
avv.lasagrera.bcn@gmail.com

### e-mail revista Veïns de la Sagrera:

totalasagrera@gmail.com

### Facebook:

Associació de veïns i veïnes de la Sagrera

### Imprimeix:

Grama Graf SCCL - Tel. 93 389 94 67  
Dipòsit legal: b-19006-2012

La revista TOTA LA SAGRERA i l'AVV no es fan responsables del contingut de les informacions signades pels redactors, col·laboradors o particulars.

## EDITORIAL N. 193

ABRIL 2022

# MIG SEGLE DE LLUITES VEÏNALS

Sens dubte, el marc ha canviat molt d'ençà que es van crear les associacions veïnals arreu. Moltes d'elles faran cinc dècades que van canalitzar els anhels de superar el buit provocat pel desert associatiu de la dictadura. Llavors, pràcticament totes les dinàmiques veïnals s'estructuraven dins de les associacions veïnals i van ser un actiu clau per al esdeveniment dels ajuntaments democràtics. Eren uns paraigües sota els quals es liti-gaven protagonismes polítics dels recents legalitzats partits que, en entrar en les institucions i abandonar les associacions veïnals van perdre erròniament el seu final.

La suposada crisi dels moviments veïnals ha estat el mantra que ens ha acompanyat sempre. Això ha afectat tant l'autoestima pròpia com la seva imatge pública i, en conseqüència, n'ha comportat la menysvaloració per part dels poders públics. Però cal observar les realitats objectives que sustenten un moviment que, amb les seves virtuts i defectes i després de tantes dècades, continua dempeus. És un patrimoni humà i social de primer ordre, i la nostra entitat n'és un exemple, i en aquest punt voldria fer un reconeixement a les diverses juntes que han passat, cadascuna amb les seves peculiaritats i amb una trajectòria de cinc dècades que ens avala, per tot això ens hem convertit durant molts anys en espai de referència al barri.

En el cas concret de la nostra entitat, vam néixer el 31 de maig de 1972 i vam celebrar la nostra primera assemblea l'1 de juliol de 1972.

Aquest 2022 celebrem el 50è aniversari de l'Associació de Veïns i Veïnes de La Sagrera, i serà l'any en què commemorem la nostra trajectòria com a moviment veïnal al barri de La Sagrera. Durant els pròxims mesos organitzarem petits actes commemoratius que recordaran part de les lluites i reivindicacions ciutadanes que s'han anat assolint per millorar les condicions de vida del nostre barri.

I per donar el tret de sortida d'aquest aniversari, volem presentar-vos el **Logotip commemoratiu del 50è aniversari**, el qual ens acompanyarà durant tot aquest any. Volem agrair a la nostra veïna Maria Caballos l'elaboració del disseny que contribuirà a donar visibilitat a l'efemèride.

JAUME MATAS PEDRA | PRESIDENT AVV LA SAGRERA

50 ANYS  
LA SAGRERA  
ASSOCIACIÓ DE VEÏNS I VEÏNES  
1972 - 2022

Els nostres horaris d'atenció a les veïnes i veïns:  
Dilluns, dimecres i divendres de 18:00 h a 20:00 h

Ens trobaràs:  
Casal de Barri Torre de La Sagrera  
Carrer Berenguer de Palou, 64-66-Barcelona 08027  
Telèfon 93 408 13 34

Escriu-nos al correu:  
avv.lasagrera@gmail.com

El nostre web:  
www.avvlasagrera.com



# 50 ANYS

# 1972 - 2022

## ASSOCIACIÓ DE VEÏNS I VEÏNES DE LA SAGRERA

### 50 ANYS DE SERVEI AL BARRI DE LA SAGRERA



Des d'aquesta revista veïnal hem anat felicitant diverses entitats relacionades amb La Sagrera a causa dels seus aniversaris i els hem convidat a explicar-nos part de la seva trajectòria. En aquesta ocasió som els titulats del Tota la Sagrera, l'AVV de La Sagrera els que estem d'aniversari, en concret el 50è. Tal com diu el nostre president a l'editorial, al llarg de l'any farem alguns petits actes de commemoració d'aquesta efemèride, i un d'ells és fer un petit recordatori d'algunes de les fites aconseguïdes per l'AVV en aquest mig segle de vida. Només hem fet una petita selecció de quatre, perquè també hi ha un equip de veïns treballant en la publicació d'un llibre que ens agradaria que sortís cap a la Festa Major d'aquest any, i en ell ja trobarem altres accions que molts de vosaltres ja coneixeu. Aquí en Jaume Matas ha volgut parlar-nos de la consecució i funcionament del **Casal de barri Torre de la Sagrera**; també el Benjamí Mercader ens ha volgut refrescar les reivindicacions i èxits (de vegades inacabats) de la **plaça de l'Assemblea de Catalunya**, el **Centre Cívic La Barraca** i el **parc i l'escola Pegaso**.

I per seguir aquesta introducció, comentar-vos que de cara a aquesta celebració es van convocar tots els que han estat president de l'AVV al llarg d'aquests anys per fer una foto commemorativa. Aquesta foto és la que teniu a la portada d'aquest exemplar, i en ella apareixen: **Josep Carbonell, Emili Domingo, Pep Puig, Maurici Corominas, Joan Gandol, Xavier Basiana, Josep Maria Gil, Quim Terré, Antonio Fortes, Oleguer Méndez i Jaume Matas**. Per qüestions d'agenda va faltar en Miquel Àngel Mercader, i per estat greu de salut el Jose Barbero. Al cap d'uns dies moria i per això hem volgut incloure una foto al costat d'aquestes línies, amb un record emotiu cap a ell. Volem agrair a tots ells la feina feta i la que encara queda per fer, i felicitant-los traslladem la felicitació a tots els socis de l'AVV i a la resta del barri en general. Per acabar, només deixar en l'aire un quants desitjos: les lluites i els problemes segueixen, us convidem a participar en les accions per solucionar-los, us esperem! El barri segueix creixent i cal gent jove per incorporar noves maneres de treballar, decidiu-vos per rejuenir el teixit associatiu. I per últim, no vivim únicament homes al barri, per tant, per quan una presidenta?

### CASAL DE BARRI TORRE DE LA SAGRERA

L'obertura de la Torre de la Sagrera s'ha convertit en una de les fites més rellevants i emblemàtiques per al barri, perquè suposa una il·lusionant aposta pel futur i per tots els projectes de treball i de cohesió social de les entitats del barri. Després de dècades de reivindicacions, el renovat equipament marcarà un horitzó carregat d'activitats culturals i formatives, un impuls definitiu a la vertebració del barri i el seu teixit associatiu, i una projecció més intensa a tota la feina de les entitats.

L'equipament permetrà reivindicar la memòria històrica de la zona: des de la fèrtil i productiva vil·la romana que pagava els seus impostos a Bàrcino i distribuïa vi per tot l'Imperi, fins a la finca d'adinerats burgesos productors de rajola i licors que hi van viure fins ben entrat el segle passat. Si fa vora de 60 anys l'empresari Joaquim Morel mirava atònit com es cremava un dels seus magatzems des d'aquella casa, ara aquelles mateixes finestres seran testimonis de la feina i les desenes de propostes de futur de la federació d'entitats. La Torre de la Sagrera hem despertat amb moltes ganes de fer barri, de fer proximitat i d'agermanar la tasca associativa del veïnat. La continuïtat que ha tingut aquesta torre des dels orígens de la ciutat fins ara omple d'orgull i de propostes de futur tothom que sap que La Sagrera és més viva que mai gràcies al treball de l'associacionisme, amb activitats culturals, tallers formatius i passis audiovisuals o de teatre. per reunir tothom sota el paraigua d'una mateixa identitat col·lectiva.

La gestió cívica de l'equipament permès implementar un espai de trobada sense precedents al barri i, per això, sempre es treballarà per incentivar i propiciar la gestació de projectes nous i continuïstes en els àmbits veïnal, de la cultura popular, de la festa i de la coordinació entre entitats.

Com ja sabeu, l'AVV de la Sagrera sempre hem estat reivindicant els equipaments que ens manquen. L'any 2010 es va signar el denominat pla d'equipaments de la Sagrera, amb una trentena de nous equipaments i serveis previstos, aprovat pel govern municipal de l'Ajuntament de Barcelona. Un d'aquells equipaments és aquest que avui podem gaudir: un Casal de Barri ubicat en aquest petit edifici d'estil neoclàssic, també anomenat Can Rusca, Torre de la Marquesa, Torre Genovès o el Xalet, però des de fa quatre anys, Torre de la Sagrera. Quan el 2002 ja s'havia signat el projecte de l'Estació d'Alta Velocitat de La Sagrera, l'anomenat Pla St. Andreu-Sagrera, van quedar afectats tots aquests entorns, naus industrials, terrenys i aquest edifici. Aquesta Torre, construïda a finals del segle XIX, es deia així per una petita torreta o torrassa que sobrepassava la teulada, la qual va ser enderrocada l'any 1941 en una reforma. L'AVV va

començar a demanar que aquest edifici, que semblava estar a l'espera del seu enderrocament, igual que el conjunt de naus industrials que l'envoltava, fos catalogat, ja que la seva construcció es caracteritza per una simetria amb abundant decoració. No va ser inclosa en el catàleg de patrimoni urbà, però s'ha treballat en la recuperació com si hi figurés, i un dels objectius va ser recuperar la imatge original de l'edifici, amb paviments hidràulics a la planta baixa, escala amb arrambadors, estuc al foc, paviment de graons i pintura de les voltes. Aquest edifici original tenia una superfície de 985 m2, distribuïts en soterrani, planta baixa, primera planta i golfes. Durant les obres s'ha descobert un refugi antiaeri en molt bon estat i sobre el qual l'AVV reivindica que properament sigui museïtzat. Amb l'ampliació de la sala d'actes, o gran sala, a la planta baixa, la superfície total és d'uns uns 1100m2. Tot això ha estat possible perquè l'Ajuntament, finalment, va reconèixer que aquest edifici, el més emblemàtic de la zona de naus industrials, podia esdevenir un equipament que donés servei a un barri com la Sagrera, que tan mancat està. Es va encarregar a BIMSA (Barcelona d'Infraestructures Municipals S.A.) i aquesta, a través d'un concurs d'idees, ho va adjudicar a qui va sortir guanyador, IF Arquitectes, amb un pressupost per a la rehabilitació de prop de dos milions d'euros (IVA inclòs). Després d'algun endarreriment, el vam inaugurar el dia 26 de novembre de 2017, dintre de la Festa Major, i per fi vam poder gaudir d'aquest nou equipament esdevingut Casal de Barri de la Sagrera.

Aquest equipament té a la planta soterrani, magatzem, vestuari per a personal, instal·lacions i buc d'assaig. A la planta baixa hi ha el vestíbul que dona accés a la sala gran, amb l'espai per situar el bestiar de diables, despatxos, sales de reunions i l'accés a l'escala. A la primera planta, despatxos i sales de reunions, un taller polivalent i sortida a la coberta de l'ampliació. A les golfes, sala familiar i altres espais per fer activitats, com és una cuina. També tenim l'espai exterior per fer activitats esporàdiques. L'edifici està dissenyat per a que sigui autosuficient en energia, que sigui sostenible, accessible i confortable. Volem que sigui un espai obert, que tothom el senti seu i que estigui ple d'activitats per a gaudi i alegria de tots els veïns i veïnes. Des de l'AVV hem posat molts esforços i molta il·lusió per aconseguir-lo.

A data d'avui estem funcionant com a federació i a ple rendiment, amb un conveni amb l'ajuntament de gestió comunitària de l'equipament, subrogat fins a l'any 2026.

Si el 28 d'abril de 2017 havíem signat l'acta fundacional de La Federació Torre de La Sagrera, al novembre inaugurarem el **casal l'AVV de la Sagrera, Dracs, Diables i Gegants de la Sagrera, Gastronòmica i Cultural Esques Platejades, i Cultural i recreativa Juguem**. Aquesta federació es crea com a entitat de

segon grau per gestionar, de manera comunitària, el projecte Torre de La Sagrera. A dia d'avui aglutina set entitats del barri que duem a terme la tasca ordinària dins l'equipament i comptem amb una trajectòria de fins a 50 anys de tasca al barri de La Sagrera. Igualment, és hereva també del moviment associatiu que neix a La Sagrera a finals del segle XX, per tant, és també dipositària d'una tradició associativa que va tenir, a partir d'aquell moment, l'associacionisme com a eina de participació social i de manifestació de les voluntats cívics en el territori i propagadora de valors com els de la **solidaritat**, l'**educació** i la **cultura** com a eixos de vertebració social.

Ara mateix, qui formem la Federació: més de 800 famílies associades que formen part de les diverses entitats de la Federació: **Drac, Diables i Gegants de la Sagrera, l'Agrupament Escolta i Guia Pau Casals, l'Associació Gastronòmica Esques Platejades, l'Associació Recreativa Juguem, Associació Social Andròmines, Associació Juvenil La Sagrera Alternativa, Sindicat d'habitatge de la Sagrera i l'Associació de Veïns i Veïnes de la Sagrera**.

La Torre de La Sagrera, un Espai de Gestió Comunitària: el projecte de gestió de l'equipament aposta per un model de governança democràtic, participatiu i inclusiu, dotat de mecanismes que fomentin la implicació i l'apoderament del veïnat.

### PLAÇA DE L'ASSEMBLEA DE CATALUNNYA

Quan va néixer l'Associació de veïns l'única plaça del barri era la plaça dels Jardins d'Elx, no n'existia cap altra. Els pisos anaven creixent al llarg de la Meridiana, i en el llavors carrer Dalmacio de Mur (actual Vallès i Ribot) es va construir un dels blocs de pisos fora de la Meridiana més alts del barri, en front a un solar amb un habitatge amb aspecte de barraca i permanentment ple d'escombraries, era l'espai que els veïnat vam batejar amb el nom de **plaça de les rates**.

La reivindicació de la neteja del solar i la seva conversió en una plaça enjardinada ja es van iniciar el 1975, només feia tres anys de la creació de l'AVV. La demanda era tan justa, tan necessària, l'estat del solar tan lamentable, que va encoratjar als veïns a realitzar tot tipus d'actuacions, dins de la legalitat que permetia el règim de l'època.

Les manifestacions per reivindicar els jardins i la nova plaça, són de les primeres que recordo: cercaviles festives recurrent el barri i cantant cançons reivindicatives demanant un parc d'una tal Alícia que era d'allò més candorós..., qui hi podria estar en contra?

Recordo la pintada reivindicativa que es va fer en el mur que separava el solar del carrer Dalmacio de Mur, una figura grotesca d'una mena de gegant monstruós que es menjava arbres i flors



per defecar blocs de pisos. Les manifestacions van donar pas a les campanyes de recollida de diners per enjardinar el solar i plantar-hi arbres: **“A la primavera, flors a la Sagrera”** deia el lema de la campanya.

Però passaven els anys i l'Ajuntament no hi feia res. Va ser amb l'arribada dels ajuntaments democràtics que finalment es va crear la plaça el 1982, set anys més tard.

La plaça ha patit fins a dues remodelacions importants al llarg de la història, la del 1996 per construir-hi l'aparcament subterrani i el 2014, que va incorporar l'escultura **Arrels sobre el Dòmus**, creada per alumnes de l'Escola d'Art i Disseny la Llotja, i que és tal com la gaudim actualment. Si no hagués estat iniciada aquesta vella reivindicació de l'AVV i els veïns no hi haguessin respost i donat suport, segurament ara seria una illa de cases més dins del nostre dens i atapeït barri.

## LA PEGASO, PARC I ESCOLA

La Pegaso, la gran fàbrica sagrerenca dels anys 70, encara recordo la insòlita imatge dels treballadors concentrats a la porta esperant el so de la sirena a manera de tret de sortida, que els permetia sortir corrents cap als seus llocs de destí, als meus ulls una imatge inconcebible.

Quan l'empresa es decideix per traslladar-se a la Zona Franca s'obre un món de possibilitats per als barris de banda i banda de la fàbrica. Sorgeix la reivindicació d'una nova escola, en el barri sols n'hi havia una de pública (Joan XXIII) i era del tot insuficient, i també la d'un gran parc urbà a la manera dels parcs que havíem sentit dir que hi havia a les urbs europees.

La fàbrica va anar traslladant-se gradualment i en els primers terrenys lliures el que es va fer va ser construir-hi pisos i un centre comercial. L'escola i el parc van haver d'esperar, més o menys, com ara estem esperant l'estació de l'AVE, però els pisos ja els teníem aquí, un costum que ja ve de lluny com podeu comprovar, i que demostra que les AVV continuïn sent del tot necessàries.

Tornem a les reivindicacions de l'AVV, i el primer va ser l'escola, el dèficit de places escolars era terrible. L'AVV va fer de tot, manifestacions festives (perquè fossin permeses pel règim), **“Diades del nen sense escola”**, maquetes simbòliques, col·locacions de primeres pedres, etc. Amb l'arribada dels nous veïns dels pisos de CEVASA la situació de dèficit encara es va agreujar més; una mica com ara, en què arriben els nous veïns dels pisos propers a la futura estació i el dèficit d'assistència primària, amb un CAP insuficient, sols fa que créixer.

La lluita de l'AVV per l'escola va durar cinc llargs anys (1972-77) i va forjar tot un col·lectiu de pares i mares reivindicatius que no en van tenir prou amb una escola estàndard de l'època, i es van implicar, juntament amb els mestres, que per compte i risc i sense cobrar res, van engegar el primer curs, el 1977-78, amb tota una nova realitat per a l'època: bilingüisme, participació dels pares en el centre, relació amb el barri, etc. Una experiència única i singular. Per assolir la reivindicació del parc va caldre esperar l'arribada dels ajuntaments democràtics, i tot i així va anar molt lent: no fou fins al 1986 quan es va inaugurar la primera fase; la segona fase no es va acabar fins cinc llargs anys més tard;

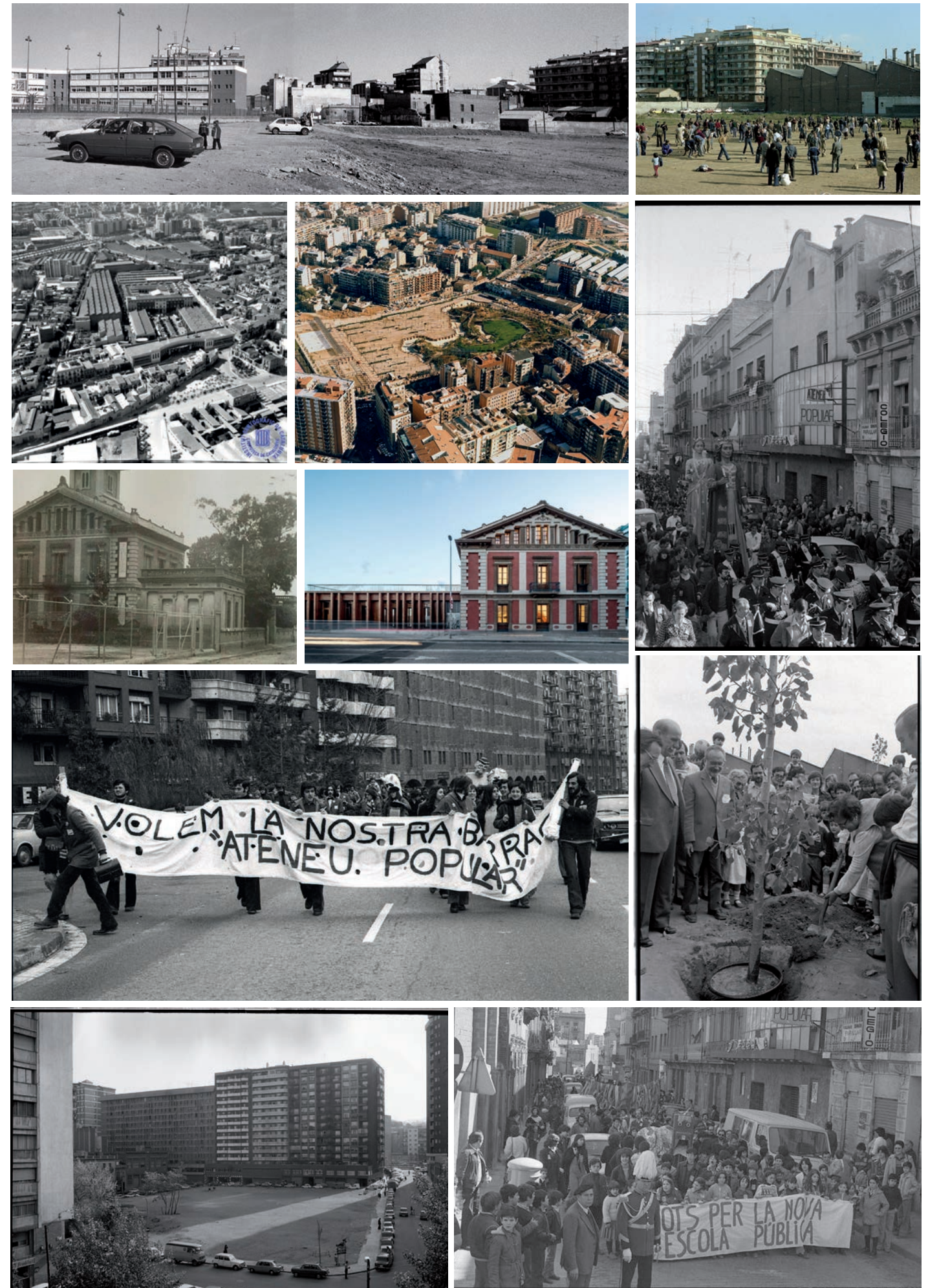
i **la tercera fase** encara dorm el “son dels justos”, per més que des de l'AVV la reivindicuem constantment.

## LA BARRACA

En el sentiment dels membres més actius de les incipients AVV hi bategava el desig de recuperar la vida associativa i les activitats de tot tipus que es feien en els barris de la ciutat abans que la guerra civil i la dictadura franquista ho delmés tot. Això és el que va provocar l'inici de la campanya **“Volem Ateneus Populars”** per tot el país.

A la Sagrera, la nostra AVV es va fixar en l'edifici de l'antic **cinema Imperial**, popularment conegut com la Barraca com a possible seu de l'Ateneu Popular del barri. El Secretariat del Congrés de Cultura Catalana del 1977 va recollir la iniciativa i la va presentar formalment a l'Ajuntament. L'ajuntament no ho tenia clar i no va moure fitxa i va caldre la pressió popular encapçalada per l'AVV. Per reivindicar la Barraca es van organitzar unes jornades per reivindicar l'Ateneu que van ser una passada, es va cobrir tot el carrer Martí Molins amb un film de plàstic transparent, una currada (com es diu ara) com poques s'han vist en el barri, increïble el que els nostres predecessors arribaven a fer. Va venir a actuar el grup més innovador i trenca-dor de l'època, es deia “Roba Estesa” i presentaven el seu primer espectacle: “Xist..., hi ha roba estesa!”, en el qual utilitzaven el transformisme, la disfressa, el maquillatge, “les plomes”, la música i l'homosexualitat com a reivindicació rabiosament progressista i descarada. Un espectacle insòlit fins llavors a la Sagrera. La creu de les jornades va ser la nit d'oratge que es va emportar tots els plàstics, quin llàstima!

Això sí, l'AVV va aconseguir que l'Ajuntament comprés els locals, però per fer-hi el que els va donar la real gana. No van conservar l'edifici, ni tan sols la façana tal com s'havia demanat (mai em podré creure que la façana caigués per accident), i res d'Ateneu Popular, un Centre Cívic dirigit per l'Ajuntament, no fos cas que ves a saber què faran els veïns. Un nou edifici amb una distribució interna molt original, però impossible per fer-hi dues activitats a l'hora, perquè ressonava tot de dalt a baix a través d'un celobert ben maco, a major glòria de l'arquitecte i del consistori que mai va escoltar-nos (potser sí ens va escoltar al final, al cap d'anys, quan els problemes de l'edifici clamaven al cel). Tampoc ara, quan va escriure la història de la Barraca que podeu llegir a la porta principal, i en la qual a l'AVV ni se l'esmenta. Vergonyós!





## CRÒNICA DE MITJA PASSEJADA QUE NECESSITA MILLORAR



Necessita millorar. La Sagrera necessita millorar. Els sagrerencs necessiten millorar. L'ajuntament necessita millorar. Aquesta és la múltiple conclusió extreta de la passejada (parcial, perquè vaig retirar-me a meitat de recorregut per atendre altres necessitats al barri) promoguda pel consistori el passat 6 d'abril a la tarda.

**La passejada "participada" amb què ens convidaven des del Districte resultà decebedora de bon principi.** Que a l'inici fóssim tretze les persones reunides a les 6 de la tarda era un mal auguri. Però que entre les tretze hi hagués la consellera Elvira, una tècnica, un dinamitzador i un sociòleg enviats per l'entitat convocant, tocava el voraviu. Això sense comptar sospitosos integrants de la singular comitiva que, sota l'aparença de veïns, fossin en realitat funcionaris encoberts.

### IMPROVISACIÓ I DESORGANITZACIÓ

Tampoc fou encertat el punt de trobada. A la inexactitud de la convocatòria, que provocà que una part es reunís al carrer Felip II i els altres a Garcilaso, cal esmentar que els primers minuts resultaren força improductius, atès que el soroll provocat pel trànsit rodat impedia poder escoltar amb una mínima nitidesa les intervencions de cadascun dels participants. Amb la puntualitat que ens caracteritza, a més, la consellera donà per bo esperar que passessin deu minuts de l'hora per engegar. "Passarem per on vulgueu", anuncià, en el que es presagiava (i poc després es confirmà) que la improvisació i la desorganització serien factors presents en aquesta passejada.

Amb un públic majoritàriament masculí i superior als cinquanta-cinc anys, els interessats integrants mostraren venir amb l'estratègia ben apresada: parlar del seu problema. Uns que arribaren un quart d'hora tard, plantejaren un prescindible entrebanc urbanístic abans d'excusar-se, deu minuts després, i abandonar el grup. Si és que es pot parlar de grup, perquè **a aquelles alçades el col·lectiu ja s'havia disgregat i cadascú explicava la seva particular batalla per separat:** que si els quioscos de la plaça del mercat haurien d'anar a terra, que si jo em conec la normativa i per habilitar un espai d'esbarjo infantil fan falta tants metres... Encara no havíem abandonat el punt de sortida que ja tothom havia exhibit els seus personals interessos: mentre uns apel·laven a la defensa de l'espai per a la quitxalla, altres s'enfundaven la toga per representar la gent gran i reivindicar els seus legítims drets.

### EL VANDALISME I LA MANCA DE CIVISME IMPERANTS

El gir obstaculitzat del camió d'escombraries podia solapar-se amb la presència diària de trastos a determinats punts de la via pública o amb els mals hàbits que suposa deixar la brossa a sobre del contenidor en comptes del seu interior. Problemes, tots ells, que es resumien amb el vandalisme i la manca de civisme imperants al nostre barri, a la qual s'hi afegia "la manca de manteniment generalitzat" denunciat per membres rellevants de l'Associació de Veïns, que **quan etzibaren als mu-**

**nicipals presents solucions per part "d'un ajuntament que presumeix d'imaginació" aconseguiren tensar la consellera.**

Abans de travessar la Meridiana ja s'han esmentat els temes que afecten l'altra banda de La Sagrera, des de la inadequada parada de l'autobús del carrer Garcilaso fins a un veí que, sense pèls a la llengua, **atribueix al consistori haver tallat un arbre del carrer Pare Claret per ubicar-hi un contenidor de brossa.** Com no podia ser d'una altra manera, els amos dels gossos també surten a la conversa, tot fent esment del seu poc, o nul, mirament pel que fa a tenir cura dels espais comuns, en especial els parterres que un dia foren verds.

### PERILL IGNORAT

A tot això, la comitiva passa per sota d'unes xarxes que, des de fa mesos (potser anys) impedeixen que els despreniments de l'edifici provoquin lesions als vianants. Ningú hi para esment, tot i la inacceptable estètica de la façana, només admissible durant el temps, mínim, que hauria de comportar la seva immediata reparació. En aquells moments el grup ja ha anat perdent més efectius, perquè **a mida que cadascú ha pogut esbravar-se i piular el seu problema, s'ha retirat a casa seva o a gaudir del barri d'una manera més atractiva.**

Un cop travessada l'avinguda i superat l'Institut Guttmann, les rates esdevenen les protagonistes. Qui més qui menys té una història per explicar sobre aquests rosegadors que han fet seva la zona de Garcilaso davant de l'escola El Sagrer. "N'he vist que s'enfilaven pels arbres per menjar-se els coloms", afirma el que poc abans denunciava la tala de l'arbre per part de l'ajuntament, que a sobre **es permet de suggerir el sistema Mercadona (sic), que consistiria a sacrificar-les mitjançant un estretament dels tubs.** En comprovar la loquacitat del subjecte, prefereixo no aprofundir en la matèria. També ho ha detectat la tècnica, tot i que no ha estat fins que han estat les set toques que subratlla que "no podem estar tota l'estona amb un tema", davant l'evident monopolització dels problemes.

Però ell com si sentís ploure: que si a Pare Claret els veïns han vist com de les 63 places disponibles per aparcar s'han passat a tretze, que si els nous gerents d'un bar han tingut el desvergonyiment de retirar una paperera pública per encabir-hi l'estructura de la seva terrassa, **que si aquesta estructura impedeix ara l'accés al vehicle d'una persona impossibilitada...**

Així les coses, m'acomio discretament perquè ja m'he fet a la idea que el nostre barri necessita millorar des de tots els aspectes. I que **aquesta millora difícilment podrà venir d'una passejada si aquesta no està ben organitzada i, sobretot, si no és "participada"** tal i com desitjava el consistori.

**Necessitem millorar. I molt. Menys passejar i més millorar.**

**Jordi Vilagut.**

# ENTRA AL MERCAT DE FELIP II





# UNA DONA AL 8M I A L'ASSOCIACIÓ DE VEÏNS I VEÏNES

Fa tres anys que m'he reincorporat a la Junta de l'AVV. A la meua joventut n'havia estat membre juntament amb el meu company, però el treball i el creixement de la família va apartar-me de la tasca que tenia de tesorera i les reunions de Junta. Vaig passar a ser una simple associada rebent la revista i, això sí, informada de primera mà de tot el que passava al barri amb relació a l'associació, ajuntament, etc., perquè el meu company va seguir a la Junta col·laborant.

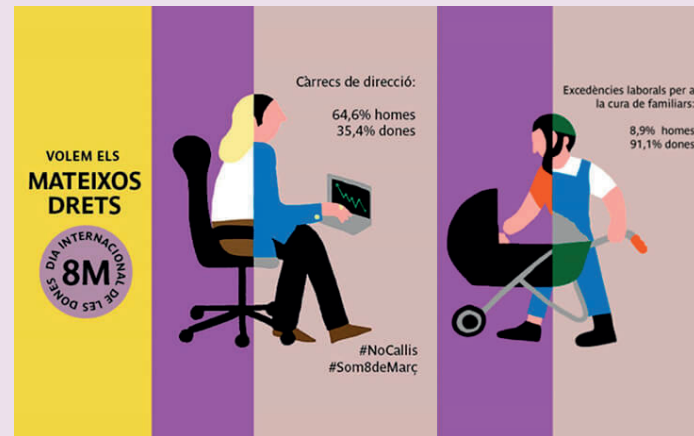
Als anys 80 era normal treballar i estudiar, la particularitat és que les dones quan accedien a llocs de treball la majoria deixava els estudis mitjans o superiors, quedant relegats molts llocs de treball de responsabilitat als homes. No és aquest el meu cas, vaig aconseguir per oposició un lloc a una gran empresa i vaig acabar els estudis, això em va permetre llocs de responsabilitat treballant frec a frec amb els meus companys homes (en aquella època a l'empresa només un 10% eren dones, jo ja estava acostumada, ja que a la Facultat d'Empresarial (UB) no arribàvem al 10%).

Les etapes en les relacions laborals d'una dona no són exactament igual que en un home; poden començar amb tractes del tipus: "Princesa pots fer...?" o el "Nena, no sé si ho has entès...", i amb el temps es van anar normalitzant en la igualtat de gènere quan ja vaig anar demostrant la meua vàlua.

En prejubilar-me m'he reincorporat a l'Associació de veïns, i per entomar un tema en concret he escollit la problemàtica de l'amiant, i m'he incorporat també a la Comissió de la Favb: "No a l'amiant". En els dos llocs ha estat com retornar a l'ambient de treball, torno a estar en franca minoria, gairebé diria que torno a estar en el 10%. A les reunions els homes fa temps que hi són, i per estar millor informada de tot el funcionament cal prendre feines petites o feines que fan mandra, per descobrir a poc a poc els diferents estaments públics i privats amb els quals tractem. (Exemple: contactar amb altres associacions per fer unes xerrades, registrar cartes al districte o demanar notes al registre...)

La COVID no ens ho ha posat fàcil, ja que moltes reunions s'han hagut de fer "on line", així que he pogut veure les biblioteques, despatxos, estudis, etc. dels meus companys. Les reunions amb l'Administració en hores tan curioses com les 9h del matí o a les 11h. Les reunions que no han estat amb l'Administració s'han allargat fins a les 10 de la nit en alguna ocasió quan haurien d'acabar a les 8h.

Jo en alguna ocasió, preveient que la reunió s'allargaria, m'he connectat des de la cuina per poder fer feines domèstiques o simplement el sopar o esmorzar i alhora poder seguir la reunió fent aportacions i/o prenent decisions. Sé que no queda bé la imatge d'una cuina en una



reunió, així i tot, cal tenir en compte que tots som treballadors i no gaudim de tenir un servei domèstic 24h.

El 8M m'ha fet reflexionar molt aquest any. Les juntes de la AVV les fem el dilluns, però per un impediment en què alguns membres no hi podien ser aquell dia, es va passar la reunió al dimarts 8M. Tothom sap de les manifestacions d'aquell dia, ningú va demanar més canvis a l'ordre de dia, hi havia temes importants a tractar, i vaig decidir que jo em connectaria pel mòbil i el meu company marxaria de la manifestació per assistir a la reunió.

Sent a la manifestació, vaig passar per davant de la pancarta: "A ON SÓN LES DONES?". Mentre que la connexió a través del mòbil era deficient i no es podia seguir bé la reunió, em vaig adonar que havia de ser a la reunió presencialment, per evidenciar als meus companys el compromís i l'esforç que suposa per a les dones tenir igualtat. La Junta va ser interessant i crec que hi sortiran noves coses a fer.

Però, sobretot, aquell dia vaig reviure altra vegada la realitat a què ens enfrontem les dones cada dia: som poques en els llocs on es comparteixen projectes i decisions. Una part de la població masculina ja no ens relega solament a feines domèstiques, ens fa un lloc en el seu treball, en les seves reunions professionals, socials, lúdiques o esportives, però és una part. Ens queda un llarg camí.

**ARA FALTA QUE NOSALTRES, LES DONES, NO ENS SENTIM AMB ELLS, SINÓ ENTRE ELLS**

Maribel Bayle



## LA TORRE COM A CASA DE LA FESTA

La Torre de La Sagrera, més enllà del seu vessant de Casal de barri de gestió comunitària, també esdevé l'únic equipament del barri que forma part de la xarxa de les Cases de la Festa de Barcelona. Des de la seva obertura, ha treballat per acostar la cultura popular i tradicional catalana a La Sagrera i, a la vegada, per donar a conèixer la cultura popular de La Sagrera a tota la ciutat, i ho realitza mitjançant activitats obertes al públic que mostren el potencial de les tradicions populars i tradicionals que té el territori.

El Casal de barri i Casa de la Festa Torre de La Sagrera compta, des del primer any de funcionament de l'equipament, amb una comissió dedicada en exclusiva a elaborar una programació cultural relacionada amb el calendari festiu i tradicional català. Aquesta comissió, anomenada de Festivitats i Tradicions és l'encarregada de generar anualment, i de manera comunitària, una nova proposta cultural arrelada al territori. La seva participació està oberta a tot el veïnat i actualment està formada per persones voluntàries, en alguns casos vinculades a entitats de cultura popular del territori.

Algunes de les activitats que s'hi duen a terme són tastets de cultura popular amb la col·laboració de diferents entitats de cultura popular de la ciutat, tallers de cuina tradicional, conferències o cicles musicals d'arrel tradicional.

Això ens porta també a pensar en iniciatives pedagògiques que puguin despertar la curiositat dels més petits per conèixer i mantenir aquesta cultura, a través d'espectacles familiars o la creació d'una videoteca popular en diferents formats: titelles, contes llegits acompanyats d'il·lustracions, ombres xineses, etc. consultable a través de la pàgina web. Igualment, cada any se celebra una nova edició del Casal d'Estiu que té el focus en aquesta tasca de fer viure de primera mà la cultura popular.

La Torre de La Sagrera, té també exposats, de manera permanent, els elements d'imatgeria festiva del barri: la Sagrerina, el Rocabruna i la Rata, el Sagresaure, la Sagresaureta i el Drac Volador, que són propietat de l'associació Drac, Diables i Gegants de La Sagrera, membres de la Federació Torre de La Sagrera i principals promotors i difusors de la cultura popular al barri.

L'equipament també acull exposicions temporals de cultura popular com l'Exposició d'Imatgeria Festiva organitzada per Drac, Diables i Gegants de La Sagrera que es podrà veure del 25 d'abril al 8 de maig, coincidint amb les Festes de Primavera. Una oportunitat per veure reunides figures d'arreu del territori català.

D'altra banda, des de la Torre de La Sagrera s'ofereix suport a diferents iniciatives festives del barri, s'impulsen projectes arrelats al calendari festiu i es treballa per la recuperació de tradicions que corren el risc de desaparèixer.

Vols ajudar-nos a impulsar la cultura popular al barri? Tens algun projecte que vulguis que t'ajudem a impulsar? Coneixes alguna tradició pròpia de La Sagrera que vulguis recuperar o donar a conèixer? Escriu la teua proposta al correu [info@torrelasagrera.cat](mailto:info@torrelasagrera.cat).

**FEM POBLE, FEM BARRI, FEM SAGRERA**



  
espai verd

PRODUCTE FRESC, NATURAL,  
DE PAGÈS, DE PROXIMITAT I KM 0

📍 Josep Estivill, 33-35 · 08027 BCN · T. 932 77 97 54  
✉ [espaiverd2020@gmail.com](mailto:espaiverd2020@gmail.com)  [espai.verd.2020](https://www.instagram.com/espai.verd.2020)  
📞 626 926 436

  
FARMÀCIA  
Susana Serra  
*La teua salut, la nostra prioritat*





# PROJECTE VEÏNES X VEÏNES DELS BARRIS DE NAVAS, SAGRERA I CONGRES INDIANS

“**Veïnes x Veïnes**” és un projecte que neix arran de voler incidir de forma feminista i comunitària en la lluita constant contra la xacra que és la violència masclista i les seves conseqüències a tots els nivells de la societat. Sobretot neix amb la idea principal de **CAP DONA SOLA AL BARRI!**

En la problemàtica de la violència masclista, una de les principals característiques que s'identifiquen és l'aïllament de la víctima, tant del seu cercle íntim i vincles socials com de les xarxes i serveis comunitaris. Així mateix, tenint en compte les característiques socioculturals de la nostra comunitat detectem que moltes dones estan mancades d'una xarxa de contenció familiar a causa dels diversos moviments migratoris.

Davant d'aquest panorama, les dones han de fer front a la situació de violència i a les complexes conseqüències i processos derivats en solitud. És per això que creiem necessari impulsar un projecte basat i recolzat en el treball de la **Fundació Hèlia** que generi una xarxa de suport i acompanyament per a les dones víctimes de violència.

Partint des d'aquesta convicció, “**Veïnes x Veïnes**” articula, des de la **sororitat**, un grup de voluntàries que puguin acompanyar les seves veïnes en el seu procés de recuperació, treballant en col·laboració amb les institucions i recursos públics, així com amb altres associacions veïnals.

Alhora, aquest projecte té com a objectiu conscienciar la nostra comunitat en matèria de violència masclista i igualtat de gènere, actuant així com a prevenció de nous casos i facilitant la detecció dels ja existents.

El text que ve a continuació, és el relat d'una d'aquestes voluntàries del projecte.

“Les meves companyes de **La Sagrera en Femení** m'han demanat plasmar per escrit la meva experiència com a acompanyant de dones víctimes de violència de gènere. Tot i que la meva experiència en aquesta tasca de suport no és gaire dilatada, sí que la considero molt intensa per la varietat d'històries amb les quals m'he trobat des que estic exercint aquest voluntariat.

Són dones de diverses edats, països, cultures i fins i tot idiomes diferents, però totes tenen en comú la por, l'angoixa i l'esperança. Por i angoixa perquè després de molts anys d'haver estat sotmeses a maltractament i degradació fan el pas de voler sortir d'aquesta situació sense saber què els ofereix el futur ni a elles ni als seus fills. A més a més, en la majoria dels casos es troben lluny de les seves famílies i del seu entorn. Esperança perquè totes tenen el convenciment que lluny dels seus maltractadors per força els anirà millor.

Crec que és de vital importància que les dones en aquesta situació comptin amb l'ajuda d'altres dones, atès que en una situació tan complexa com és el procés de separació del maltractador és un gran suport que puguin trobar-se al costat una acompanyant que li agafi la mà o li passi el braç per sobre l'espatlla en cas de necessitar-ho.

Totes nosaltres ens hem de fer costat les unes a les altres i envoltades pel cordó de la **sororitat**, mirar cap el futur amb la il·lusió que segur que podem aconseguir que el món sigui millor per a les dones”

## CREEM UN BARRILLIURE DE VIOLÈNCIES MASCLISTES

**Cinta Ballesté** LSEF

**Espai 30 (Ateneu Sagrerenc)**

C/ Hondures 28-30/ 08027 – Barcelona

e-mail: lasagreraenfemenimail.com


93 100 46 68

[www.lasagreraesmou.org](http://www.lasagreraesmou.org)

[twitter.com/LaSagreraEsMou](https://twitter.com/LaSagreraEsMou)

[facebook.com/lasagreraesmou](https://facebook.com/lasagreraesmou)

[instagram.com/lasagreraenfemeni](https://instagram.com/lasagreraenfemeni)

Farmàcia   
**Anna Lloberas**

Horari:  
De dilluns a divendres  
8.30h a 21h  
Dissabtes de 9h a 14h

CI Hondures, 65  
08027 Barcelona  
telèfon 933 499 070

*Fes publicitat,  
fes barri*

  
**FARMÀCIA  
HYGEA**

Ciutat d'Elx 11  
08027 Barcelona

 [hygea@farmacialasagrera.com](mailto:hygea@farmacialasagrera.com)  
 [www.farmacialasagrera.com](http://www.farmacialasagrera.com)  
 93 349 78 40  
 677 59 35 49

  
**Bareche**  
*Creadors pastissers*



C/Sant Antoni M<sup>o</sup>Claret,484  
(Cantonada C/Hondures)

## 30 PASSES

# PERICO SOLÉ, FUTBOLISTA SAGRERENC INTERNACIONAL

Pere Solé Junoy va néixer a La Sagrera el dia 7 de maig de 1905, quan encara no s'havia fundat el primer i efímer equip de futbol del barri, l'Sparta de La Sagrera, de 1912, començant a jugar a futbol el 1922, amb L'Avenç de l'Esport, antecessor de la UE Sant Andreu.

Perico Solé, com se l'anomenava esportivament, era un jugador potent i intuïtiu, ocupava la posició que llavors en deien mig centre, i en complir els 20 anys, la temporada de 1926, va ingressar al RCD Espanyol de Barcelona, on va entrar com a jugador de refresc al club que tornava d'una feixuga gira americana i necessitava elements joves per a reforçar-lo, i on es va incorporar com a titular al costat de noms mítics, com el porter Ricardo Zamora, o de jugadors com Portas, Trabal, Quesada, Urquizu, Padron...

El 1929 es va convertir en jugador internacional a Sevilla, en un partit Portugal-Espanya, que va tenir un resultat de 0 a 5, alineant-se en aquella ocasió Zamora, Quesada, Urquizu, Prats, Solé, Peña, Lazcano, Triana, Gaspar Rubio, Padrón i Crisanto Bosch. Tornaria a ser internacional el 1931 amb un Eire-Espanya, que va acabar amb empat a un gol, jugant aquesta ocasió: Zamora, Ciríaco, Quincoces, Martí, Solé, Castillo, Piera, Goiburu, Samitier, Arocha i Goróstiza.

El 1933, a Vigo, van tornar a jugar contra Portugal, a qui aquesta vegada van venceren per tres gols. També acudí amb la selecció al Campionat Mundial, celebrat a Itàlia al 1934, i el seu darrer partit com a internacional va ser el 1936, poc abans de l'esclat de la Guerra (in)civil, quan es van enfrontar les seleccions d'Espanya i Alemanya, amb resultat favorable als alemanys de dos gols a un. A part d'aquests partits amb la selecció espanyola, també va formar part en aquells anys de la selecció catalana, i cal dir que

amb cinc victòries contra el Barça jugant a Sarrià, els anys 1930, 34, 34, 35 i 36. Perico Solé és un dels tres jugadors blanc-i-blau que més victòries ha tingut al Derby.

Entre 1937, en plena guerra, i 1940 va jugar amb el Girona, i les temporades següents, a l'inici dels anys quaranta, les passaria al Múrcia i a l'Alcoià, per retornar a l'Espanyol en penjar les bores, ja com a entrenador la temporada 1943-44. Ara bé, això va passar en un inici de lliga desafortunada, perquè va ser el primer entrenador de la història del club apartat a mitja temporada, a la jornada 11, després d'un empat i tres derrotes, i va ser substituït per antics companys seus, Crisanto Tim Bosch i Josep Pitus Prat, aquest darrer autor, l'any 1929, del primer gol marcat a la lliga espanyola.

Perico Solé seria entrenador, sempre en períodes breus, normalment d'una temporada, en diversos equips com Sabadell, Betis, Atlètic Balears, Melilla, Orensana, Europa, fins que retornaria a l'Espanyol la seva darrera temporada, la 1963-64. Sagrerenc i futbolista internacional, moria a Barcelona el 25 de febrer de 1982, als 76 anys, quan era tingut per l'afició com una vella glòria.



**Joan Pallarès-Personat**

  
**La Sagrerina.com**  
Diari independent de la Sagrera

**el feisbuc de**

  
Marisa Gera  
3 min ·   
S'ha acabat la Setmana Santa, però no patiu: ara hi ha les Festes de la Primavera, Sant Jordi, la Segona Pasqua i gairebé sense adonar-nos ja tenim aquí Sant Joan i la Flama del Canigó... Si serà per Festes!!! 🍷🍷🍷

 Àngels Torné

Isaac bimeTai@gmail.com



## APUNTS DEL CENTRE DE DOCUMENTACIÓ DE LA SAGRERA

Aquest any s'acompleixen dues dates significatives que caldria tenir presents.

El 22 d'octubre farà 15 anys que, en un Decret de l'Alcaldia de Barcelona, va desaparèixer del nomenclàtor de la Sagrera el nom del carrer d'Oliva, engolit per l'ampliació del carrer de Garcilaso.

Així mateix, la nit del 24 de desembre s'acompliran 60 anys d'una nevada històrica i memorable a la ciutat de Barcelona i al nostre barri, d'una magnitud que no s'ha tornat a veure des d'aleshores.

El Centre de Documentació de la Sagrera vol commemorar aquests fets i està fent un recull exhaustiu de la història del carrer d'Oliva i també està preparant una exposició fotogràfica d'imatges de la nevada del 1962 a la Sagrera, que s'inaugurarà coincidint amb la Festa Major d'enguany.

Per tal d'enriquir el material del qual disposem fem una crida perquè les persones que ens puguin fer arribar documents, fotografies, anècdotes, etc., tant del carrer d'Oliva com de la nevada del 62 es comuniquin amb nosaltres per email.

Poden contactar amb el **Centre de Documentació de la Sagrera** l'email: [info@cendoclasagrera.com](mailto:info@cendoclasagrera.com)



El carrer d'Oliva vist des del carrer Gran de la Sagrera.



El carrer de Martí Molins nevant, el dia de Nadal de 1962.

## RECOLLIDA DE SIGNATURES: PACIFICACIÓ DEL CARRER JOSEP ESTIVILL

Després de les recents obres d'obertura del carrer de **Josep Estivill, entre Hondures i Gran de la Sagrera**, es constata que aquest carrer passa a ser una via més transitada per vehicles a causa dels dos carrils destinats a la circulació.

**Des de l'Associació de Veïns de la Sagrera** volem demanar que s'aprofitin les obres actuals per donar al carrer una major prioritat d'ús per als vianants, restringint la circulació de vehicles a un sol carril pels següents motius:

1. L'existència de **quatre equipaments**: un d'educatiu (escola L'Estel), dos de culturals (Nau Ivanow i Espai 30) i un altre d'esportiu (Pista Poliesportiva La Sagrera), i en un futur pròxim un nou equipament sanitari (el nou Centre d'Atenció Primària).
2. Garantir una bona **connexió** entre els equipaments que hi ha a ambdues bandes del carrer: Nau Ivanow i Espai 30 a banda muntanya i Pista Poliesportiva a banda mar.
3. Donar **continuitat** al caràcter del carrer des del seu inici, el qual actualment presenta un sol carril a ambdues bandes de la Meridiana, des de Navas de Tolosa a Felip II.

4. Reforçar el programa "**Protegim escoles**" a l'entorn de l'escola l'Estel i al seu camí escolar des del carrer Hondures a Felip II.

5. Començar a donar al carrer Josep Estivill les característiques pròpies de la futura **Superilla Sagrera Sud - Navas Sud**, tal com s'està proposant des del Grup Impulsor promogut pel Programa Superilles de l'Ajuntament.

Per poder fer força davant l'Ajuntament de Barcelona, estem fent una **recollida de signatures** del veïnat afectat i poder debatre aquesta modificació amb la regidora de mobilitat de l'Ajuntament de Barcelona.



*Fes publicitat, fes barri*

## ANÈCDOTES DEL FUTBOL

Una primera anècdota és que en l'etapa entre 1908 i 1911 el Barça no perd cap partit en les tres temporades, amb un balanç de vint-i-una victòries i tres empats, de fet tanca l'últim partit al que era el seu estadi en aquell moment, el camp del carrer de la Indústria, a Barcelona. Serà el famós i sempre recordat Barça de les cinc copes.

Una segona anècdota per recordar és que el 3 de març de 1982 es retransmet per televisió el primer partit del Barça en català.

A la **Penya barcelonista districte XXVII La Sagrera** el mes passat hem perdut dos companys, el Pere Solé Serra i el Carlos Javier García Sánchez. Lamentem molt la pèrdua de tots dos.

Us recordem que a la Penya no hi ha cap problema per veure els partits a la sala gran, amb una pantalla de cinema. Ara que ha arribat la primavera farem diverses activitats, com campionat de botifarra, domino, bitlles catalanes, etc. Ah, i dinars de germanor!

Tot això és la Penya, i es troba al carrer Hondures, 30, Barcelona.



T'esperem!  
**Jordi Aragonès**

## LA FERROVIÀRIA, L'HORT DE LA SAGRERA

A l'hort de la Sagrera tenim un **ametller** molt bonic. Sabíeu que a la península ibèrica aquests arbres fruiters van arribar fa dos mil anys? L'ametller arriba a fer entre vuit i deu metres d'alçada, a més resisteix el fred en el repòs hivernal i aguanta molt la calor i la sequera. Nosaltres a l'hort no posem productes químics.

Podem fer la **sembra** des del mes de març al maig, el **transplantament** entre desembre i febrer i la **collita** de l'agost a l'octubre. El nostre ametller és d'Alforja, al Baix Camp.

A l'hort també tenim cebes de Figueres. Recordem que és un dels cultius més antics de l'àmbit mediterrani. Ah, i el color de la ceba de Figueres és vermellós. Si fas la sembra de llavor calcula que passaran uns tres o quatre mesos fins al moment del seu transplantament definitiu.

Esperem la primavera perquè ja floreix tot i per explicar sobre les verdures a les famílies i col·legis que vinguin al nostre hort. Visitar-lo és fàcil, solament truqueu a aquest telèfon:

93 340 86 75, de la Biblioteca de La Sagrera-Marina Clotet.

**Jordi Aragonès**



## QUE NO FALTI EL QUILLING...

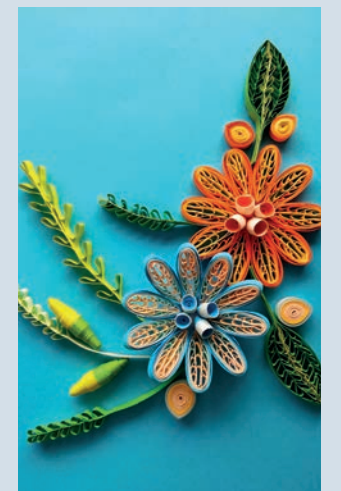
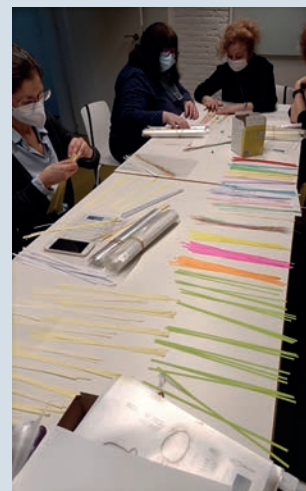
Que no és res més que **art manual que consisteix a enrotllar tires de paper per crear dissenys** decoratius. A la foto, moment de classificació i repartiment del material.

A l'altra fotografia podeu veure unes flors que vàrem aprendre a fer en temps de pandèmia, en un taller online, ple de dificultats, ja que, per aquest tipus d'aprenentatge és important el contacte directe amb la professora, així i tot, ens en va sortir prou bé. Després en vam fer uns quants tallers més, tots amb molt bons resultats.

Ara ja fa molt de temps que som autodidactes i estem molt satisfetes de tot el que anem aprenent veient tutorials de YouTube, molta paciència i la compenetració que hi ha al grup, aprenent unes de les altres.

Després del pessebre que vam fer per Nadal i que va tenir tant d'èxit, ara ens hem animat a preparar Sant Jordi, si tot va bé, podrem exposar els nostres treballs a la Torre de La Sagrera per aquesta diada. Us convidem a visitar-la i esperem que us agradi.

**Grup de Quilling Torre de La Sagrera**





El passat 1 d'abril, les corals **VEUS DE LA SAGRERA** i **CANTEM**, vam oferir un concert fent un passeig per la cançó popular catalana. La finalitat primordial era presentar la nova coral de La Sagrera Es Mou, VEUS DE LA SAGRERA. És un projecte compartit i liderat amb la **Luz Marina Díaz**, la directora de la coral.

De les diverses manifestacions de l'art popular potser és la cançó una de les més elevades. on hi trobem la poesia, la forma més subtil de la paraula i la música que arriba més enllà de l'esperit, ja que tant fa plorar com riure i l'entenen fins i tot les bèsties.

La cançó popular és l'obra de tot el poble que la sent i que la canta, és de tothom i no és de ningú, tothom se la fa seva i la canvia i l'adapta al seu gust i entendre. Per aquest motiu una cançó pot tenir diverses variants segons on es canti, ja que una mateixa cançó es canta en diferents indrets de la mateixa parla.

En Joan Amades en va ser un gran investigador. Al primer quart del segle XX anava per totes les viles de Catalunya i la gent li explicava rondalles, llegendes, costums i li cantava cançons.

Les persones portem la música molt endins, forma part del nostre ésser. Sempre hem cantat i ho fem amb motiu tant de festa com de dol, tant en solitud com amb companyia. Els monjos, els trobadors i els pelegrins n'han estat uns bons transmissors.

Els membres de la coral tenim l'objectiu de crear lligams d'amistat entre tots nosaltres i així fer més agradable el nostre dia a dia. El fet de cantar uneix les persones i engrandeix l'esperit. I aquest juliol participarem al projecte **CANTAGRAN** que organitza l'Auditori, tot un repte per a nosaltres.



Volem ampliar el nombre de cantaires, per tant si us agrada cantar podeu venir a l'assaig, els dijous de 10 a 2/4 de 12 (11'30) a l'ESPAI 30, passatge Bofarull 9. Ho proveu i si us agrada us hi apunteu.

A **LSEM** ens agrada fer xarxa, crear sinèrgies amb les persones i entitats del nostre entorn. Per dur a bon terme aquest concert ens han ajudat l'Helena Gil, el Rafa Villegas, la Júlia Pueyo, la pastisseria Bareche i l'Espai 30. Moltes gràcies a tots!

**LSEM, VEUS DE LA SAGRERA**



## LSEM PEL TERRITORI CONTINUA AMB LES SEVES DESCOBERTES

Recentment, **La Sagrera Es Mou pel Territori** va visitar els **Museus Can Tinturè** i **La Rajoleta**, a Esplugues de Llobregat, en una activitat que va necessitar una doble convocatòria davant l'alta xifra de persones desitjoses de participar-hi. Tothom qui hi va assistir va manifestar la seva satisfacció, atès l'alt interès d'aquestes instal·lacions on s'explica la història de la ceràmica i de la producció de rajoles decoratives. Al febrer, el col·lectiu va organitzar dues activitats. D'una banda, va assistir a la representació d'"**Els Miserables**" a càrrec del **Grup Antifaç**, al teatre de la parròquia de Sant Pacià. Així mateix una quinzena de persones viatjaren amb tren fins a **Sant Sadurn d'Anoia** per conèixer unes conegudes caves i compartir, posteriorment, un bon dinar de germanor.

Pròximament, el grup té previst sengles visites a **Vic** i al conjunt de **Sant Pere de Rodes**. Les persones interessades a participar en aques-



tes activitats poden posar-se en contacte amb l'organització a través del correu: [lsempeleterritori@gmail.com](mailto:lsempeleterritori@gmail.com)

CONCERT DE LA CORAL ESPAÍ 6:12  
CANTATA EL PATUFET  
(Adaptació lliure)  
Música: Carles A. Tort

ATREZZO: Roser Caritx  
DIRECCIÓ TEATRAL: Itziar Barriobero  
PIANISTA: Rodrigo Cob Peña  
Direcció: Luz Marina Díaz

11 de JUNY a les 12h a L'ESPAI 30  
CARRER HONDURES 28

Entrada pel passatge Bofarull 9

## El districte de Sant Andreu té molts punts...

Més de seixanta punts senyalitzats per visitar t'estan esperant per descobrir el nostre districte.

Gaudeix d'un bon passeig amb el mòbil a la mà, perquè en passar per davant d'algun punt senyalitzat veuràs que disposa d'un **codi QR**. Acosta't, obre el lector de codis del teu dispositiu i escaneja'l, serà com portar una guia turística a la butxaca!

Districte de Sant Andreu

Ajuntament de Barcelona





## LSEM PER LES LLETRES HOMENATJA RAMON MUNTANER

El passat 4 de març, **La Sagrera Es Mou per Les Lletres** va organitzar una nova vetllada literària, en aquest cas al voltant de la poesia i amb dos noms propis. El primer d'ells, **Miquel Desclot**, reconegut poeta amb arrels sagrerenques que conversà amb l'Agnela Domínguez en una demostració de la saviesa i sensibilitat d'aquest escriptor. Les intervencions d'en Desclot satisfieren la cinquantena llarga de persones que acudiren a l'Espai 30 i que participaren en el joc de lletres plantejat habitualment en aquest tipus d'actes per l'organització.

El segon nom propi fou en **Ramon Muntaner**, músic mort a finals del 2021, i que contribuï decidivament a donar visibilitat a molts poetes catalans, tot posant solfa a algunes de les seves creacions. Una d'elles, "**Rondalla per a Infants Innocents**", escrita per en Miquel Desclot, fou interpretada, així com un parell més de peces característiques de la trajectòria d'en Muntaner.

En el decurs de l'acte, que culminà amb un tast de bunyols de vent i vi bo, es donà a conèixer el veredict del certamen "**La cançó de la teva vida**".

El primer premi fou per a en **Rafael Claveria**, de La Sagrera, amb "**Corrandes de l'exili**".

Camí enllac, encara sorprès del tracte dels meus germans de terra. Dubtós de si vaig errar en pagar aquest alt preu. Fugissera la veu que em volen prendre, ofegada en la distància, que no l'han pogut matar. Hereu dels que van fer via una nit, ancestre dels fills maleïts. Bressolant-me en l'esperança del retorn, predicant la meua veritat entre estranys. Carregant la tristesa rabiosa d'una crua realitat, soc en mans d'uns sords vanitosos i de muts acovardits. I encara així el meu somni retorna màgic com la Nit de Reis.

El segon premi s'atorgà a en **Ricard Carcelén**, de Torrelles de Llobregat, per "**Camí Avall**".

### Camí Avall

Dies de glòria i dies de sang,  
Dies que venen i que se'n van.  
La lluna plena ens estava mirant,  
Tota una vida per endavant.

Cada cop que em miro al mirall  
Hi veig un estrany arrugat pels anys,  
I tot i trobar-me fet un capsigrany  
Sempre vull fugir amb tu...  
Camí avall.

"Què fas avui?" Em va dir aquell xaval,  
Vam jugar amb bombes de sulfamant.  
Ens sentíem els amos fumant d'amagat  
I tiràvem pedres a les llums de Nadal.

Cada cop que em miro al mirall  
Hi veig un infant amb un pam de nas,  
I tot i trobar-me fent coses de grans  
Sempre vull fugir amb tu...  
Camí avall.



El tercer premi correspongué a en **Marc Torrecillas**, amb "**Maid of Orleans**", de Badalona.

És l'eco distant del batec del cor d'algú a qui no recordo i a qui segurament vaig estimar en una altra vida que em ve a socórrer i a salvar del desànim i la tristesa. És una melodia que paralitza el meu cos, però que alhora segresta la meua ànima i se l'emporta a fer un viatge a través del temps per després tornar al present i fer-me sentir afortunat de ser i d'estar viu.

D'altra banda, el **29 d'abril l'Espai 30 rebrà l'escriptora Asha Miró** en una nova vetllada literària organitzada per aquest col·lectiu. Us ho explicarem a la propera revista.

ASSOCIACIÓ  
**LA SAGRERA  
ES MOU**

**CONCERT DE GÒSPEL**  
Diumenge 12 de juny de 2022 - 18:00 hores  
Església del Crist Rei (Plaça Jardins d'Elx)  
**LA SAGRERA GÒSPEL**

Espai - 30 (Ateneu Sagrerenç)  
C/ Hondures 28 - 30 / 08027 - Barcelona  
e-mail: lasagreraesmou@gmail.com

www.lasagreraesmou.org  
twitter.com/LaSagreraEsMou  
facebook.com/lasagreraesmou

## TORNA EL FIREM-NOS!!!

El proper **diumenge 22 de maig, des de les 11 fins a les 13 hores** tornem a tenir una cita a la plaça dels Jardins d'Elx.

Després de l'obligada aturada causada per la pandèmia hem tornat a engegar de nou la maquinària per organitzar la fira amb finalitats solidàries que organitzem les escoles públiques del barri, amb l'objectiu d'obtenir uns dinerets que ajudaran els infants de les escoles que hi participen a poder realitzar activitats que no podrien fer sense aquests ajuts.



Les nenes i els nens de les escoles, ajudats per les seves mestres, elaboren uns treballs de plàstica que ells mateixos venen al FIREM-NOS.

Us animem a totes i a tots a acostar-vos-hi per tal de veure la solidaritat i companyonia que es viu en aquesta activitat. I si algun objecte us agrada no dubteu en adquirir-lo!



**5 favb** FEDERACIÓ D'ASSOCIACIONS VEÏNALS DE BARCELONA

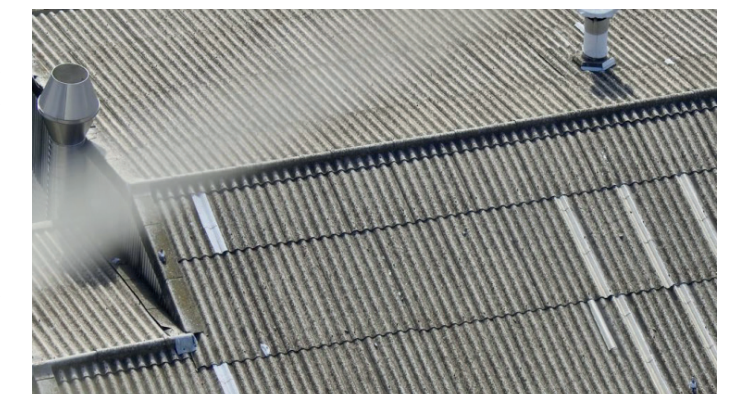
**LA FAVB PRESENTA UN ESTUDI QUE EXPLICA COM DESENVOLUPAR EL CENS DE MATERIALS AMB AMIANT**

La Favb presenta un document molt necessari per a la **correcta gestió de l'amiant: la Base metodològica per a la redacció del document-guia per a l'erradicació de l'amiant als municipis mitjançant el desenvolupament del Cens de Materials amb Amiant (CMA) versus mapa de l'amiant a Catalunya**. L'informe l'ha elaborat el **geògraf i higienista industrial Lluís Mallart**, un dels màxims experts a Catalunya en el tractament d'aquest material.

Ara que la Favb reclama que es faci el cens de l'amiant **començant pels centres escolars** i que el Síndic de Greuges de Barcelona denuncia en el seu informe anual la **manca de celeritat en els compromisos de l'Ajuntament de Barcelona**, és molt important tenir en compte les consideracions metodològiques de Mallart perquè el CMA s'executi adequadament.

Què significa fer un cens, de què consta, qui és el responsable. Si bé aquest document vol ser una eina pràctica de gestió adaptable a les necessitats del tècnic, del polític, pretén fer-ho d'acord amb uns criteris basats en el **rigor científic** i que sigui **homologable a tots els municipis** de Catalunya.

Ara que la ciutadania pressiona per a fer front a l'amiant, cal tenir unes bases unificades sobre un procés de CMA que no és fàcil ni senzill, però sí molt urgent.



*Fes publicitat, fes barri*

**PERRUQUERIA  
MAR-I-BEL**

Tel. 93 352 29 63

C/ Sant Antoni Ma Claret, 474, 1r 2a  
08027 Barcelona

**Montse Iniesta**  
PERRUQUERIA UNISEX

Vallès i Ribot, 54 - 08027 Barcelona  
Tel. 934 080 280  
Montse Iniesta Peluqueria



# PHOTOSAGRERA

L'entitat fotogràfica de la Sagrera.

Punt de trobada dels aficionats a la fotografia a la Sagrera.



Des de l'11 d'abril fins al 7 de maig es presenta l'exposició fotogràfica "Més enllà del viatge" de la nostra companya Elena Llorens, a la sala d'exposicions del Centre cívic de la Sagrera "La Barraca".



Elena, persona de caràcter alegre i una alta positivitat cap a la vida, ens mostra a través d'una sèrie de fotografies que els viatges es viuen tres vegades: quan se somia fer-los, quan es viuen als diferents llocs i quan passen a formar part dels nostres records.

Ella entén que cal gaudir de tots aquests moments i viure'ls amb intensitat.

Amb els paisatges interactua per mitjà d'una composició depurada, buscant els enquadraments més adequats per poder transmetre allò que sent en contemplar-los i gaudir-los.

A les fotografies de reportatge no es queda amb la simplicitat d'una presa ràpida. S'interessa per conèixer la vida, la cultura i els costums del lloc per després poder interactuar amb les persones que troba i recollir en el seu treball la seva essència, la seva forma de vida, els seus gestos i les seves expressions característiques.

Tot això ho plasma a les seves fotografies i aconsegueix que l'observador, encara a la distància, revisqui l'experiència viscuda en aquests viatges



Fotogràficament els seus treballs són elegants, amb una cuidada estètica i un processat de gran qualitat, convertint-se en aquests documents que romandran al record de l'espectador.

**¿T'agrada la fotografia ?**  
**¿Vols millorar la teva tècnica?**

- Tallers de fotografia, Photoshop i tertúlies, algunes presencials i altres per Zoom (Protocol covid-19).
- Exposicions i concursos fotogràfics.
- Estudi fotogràfic a disposició dels socis.
- Sortides en petits grups.
- Sessions d'estudi col·lectives amb models.

**Fes-te soci**

Associació Fotogràfica PhotoSagrera

**Associació PhotoSagrera**  
Visita la nostra web  
[www.photosagrera.cat](http://www.photosagrera.cat)  
[info@photosagrera.cat](mailto:info@photosagrera.cat)



**Banc del temps la sagrera**

**TimeOverflow**

FEM ÚTIL EL NOSTRE TEMPS!

BANC

**FINCAS SAN ANDRES**  
DES DE 1980, CONFIANÇA DE PROXIMITAT

**api**  
Col·legiat Núm. 3002 BCN  
registre d'agents immobiliaris de Catalunya  
núm. 1436

**Administrador Finques Col·legiat**  
Núm. 4945

**Compra - Venda - Lloguer - Gestió patrimonial**

Borriana, 1-13, entr. 1º, esc. B 08030 Barcelona (cantonada Gran de Sant Andreu, 92 - Fabra i Puig)  
**Tel. 93 346 72 11** • Mob. 682 091 209 • Fax 93 274 01 97  
[info@fincas-sanandres.com](mailto:info@fincas-sanandres.com) • [www.fincas-sanandres.com](http://www.fincas-sanandres.com)

**ESCOLA CLUB PATÍ CONGRÉS**

**QUÈ FEM?**  
Ensenyem als petits a patinar i a jugar a hoquei en clau de lleure, però també esforçant-se

**NECESSITEM MATERIAL?**  
Només heu de portar la roba d'esport, tota la resta de material per iniciar-vos us el deixarem al club

**NO SERÀ MOLT PETIT?**  
L'edat habitual en que convé iniciar-se a patinar és de 4 anys

**QUI ESTÀ PER ELLS?**  
Inicialment fins que s'aguanten dempeus un sol monitor i després un rati aproximat d'un monitor per 8 nens

**JUGUEN PARTITS O PARTICIPEN A CAMPIONATS?**  
És una etapa d'introducció i no es competeix, però podran participar a trofeus amistosos i exhibicions si els hi ve de gust

**HOQUEI PATINS**  
Victor Cruz/Marta Montoya  
Tel: 666 73 13 00 / 601 06 47 65  
[info\\_hoquei@cpcongres.cat](mailto:info_hoquei@cpcongres.cat)

**PATINATGE ARTÍSTIC**  
Thais/Ariana/Patricia  
Tel: 650 69 60 52  
[patinatge@cpcongres.cat](mailto:patinatge@cpcongres.cat)

[www.cpcongres.cat](http://www.cpcongres.cat)

**FINSA Fincas e Inmuebles Sagrera**

**93 274.03.03**

**Passeig Fabra i Puig, 10, 1r, 2a**

- Al vostre servei a **SANT ANDREU i LA SAGRERA**
- Gestió eficaç i amb transparència
- Tracte personalitzat

Cerquem CASES i PISOS per als nostres clients

L'èxit de la vostra compra-venda és el nostre objectiu, aconseguir aquest objectiu és el nostre èxit.



# COMISSIÓ DE FESTES de la SAGRERA

## FESTES A LA SAGRERA

Hola veïnes i veïns!

Per fi, aquest any, hem pogut tornar a gaudir de la **rua del Carnaval** pels carrers del nostre barri!

Realment vam notar que teníeu ganes, ja que vam tenir molta participació i alegria durant tota la rua! Vam veure disfresses de tota mena i comparses extraordinàries! Quin nivell que tenim a la Sagrera!

A més, vam poder gaudir d'un tancament deliciós amb la xocolatada infantil feta amb molt d'amor per les famílies del **Cau**, i un espectacle que ens va fer ballar a tots amb en **Landry el Rumbero!**

No vam poder fer el sopar, perquè les restriccions encara hi són. Però que això no ens faci entristir, de mica en mica anirem tornant a poder gaudir de tot i més que ja gaudíem.

Com sempre, moltes gràcies a totes les persones assistents i participatives, sense vosaltres això no seria possible.

També esperem que hàgiu gaudit de les **Festes de Primavera!** En el proper número, ja en parlarem i posarem fotografies, no patiu!

A més a més, us volem engrescar a gaudir de la celebració de la **revetlla de Sant Joan**, que la farem el **dijous 23 de juny** de manera habitual: amb sopar i ball!

Ens veiem pel barri!

### Comissió de festes de La Sagrera



## Més Millor

Psiconutrició  
Classes de ioga grupals  
Gestió de l'ansietat i l'estrès

644376170  
info@mesmillor.com  
@mes\_millor  
www.mesmillor.com

ATENCIÓ AMB CITA PRÈVIA  
C/FELIP II, 23 ENTR.4

# NAU IVA NOW

## DIGNIFICAR EL SECTOR ESCÈNIC DES DELS ESPAIS DE CREACIÓ

Molt sovint, des de la Nau ens heu sentit parlar sobre la **precarietat de les companyies joves i no tan joves del món del teatre**. Avui però, volem posar una mica de dades a aquest discurs per tal de mostrar-vos que és una realitat encara més dura del que podeu imaginar.

L'any 2021, la Nau va rebre gairebé **200 peticions de projectes** que volien poder fer ús de les sales d'assaig o de qualsevol dels altres serveis que **oferim de forma totalment gratuïta** a les companyies. Projectes que podrien trobar a qualsevol sala o teatre professional de Catalunya. La demanda del servei es fa mitjançant un qüestionari en què la companyia ens ha d'explicar **quina és la situació del projecte** que estan duent a terme. Algunes d'aquestes preguntes són, per exemple, quants dies tenen previst assajar el projecte, si estaran cotitzant i cobrant un sou mentre durin aquests assajos, quantes funcions tenen previstes fer un cop el projecte estigui llest en el proper any, quanta gent forma part de l'equip de treball, etc.

Us hem de dir que el contacte del dia a dia amb tota la gent que passa per la Nau ja ens avança moltes de les respostes d'aquest qüestionari, però quan li poses xifres reals i això ho converteixes en un dels típics "formatgets" d'excel, va resultar molt més esfereïdor del que sabem.

De mitjana, un projecte teatral s'assaja entre 45 i 60 dies, fins aquí res de nou. Però sabíeu que **més del 70% es fa amb un pressupost mitjà de 7.000€**? Potser penseu que aquesta quantitat no està malament per a un projecte, però ara penseu en l'últim cop que heu anat al teatre, en tot el que es veu i el que no es veu però hi és: **escenografia, dramaturgia, so, il·luminació, vestuari, interpretació, producció, direcció...**

Doncs tota aquesta gent que participa del projecte ha de repartir-se el pressupost, cosa que ens porta a un altre "formatget": **només un 35% asseguren que podran cobrar tots** i cotitzar per la seva feina durant aquest projecte. El 65% restant no saben si arribaran a cobrar o quan ho faran, perquè que cobrin o no, en bona part depèn de les funcions que puguin fer d'aquest projecte, i segons el qüestionari, el **80%** tenen un **màxim de 12 funcions de mitjana**.

El més habitual dels projectes assajats a la Nau és que les funcions es facin en una sala de petit format, on l'aforament mitjà de la temporada 2020-2021 va ser de **38 espectadors/es**, segons dades d'ADETCA, amb un **preu d'entrada mitjana de 13,70€**.

Per norma general, **les companyies rebran el 70% de la taquilla** un cop descomptat l'IVA, els drets d'autor, i altres impostos. Així doncs, podeu fer números del que s'acabarà repartint la companyia: 38 butaques, per 13,70€ l'entrada **dona un resultat de 520€ per funció**. 520€ entre 10 persones de mitjana que formen el projecte surt a **52€ per persona**. 52 euros per 12 funcions fa un total de 624€ bruts. **En conclusió, 624€ bruts per 12 dies de funció i d'entre 45 i 60 dies d'assajos/treball**, dels quals, cal descomptar l'IVA i altres impostos i càrrecs.

Sabem que potser aquest article està farcit de massa números i dades, però només us volíem fer veure la importància que tenen els espais com la Nau en la cultura del nostre país. Som espais que **acollim aquests projectes a cost 0**, on intentem donar beques i ajudes econòmiques i d'altres no materials, per mirar de **dignificar una mica més**



**aquesta feina** i on procurem també conscienciar la resta de persones de la **importància de consumir cultura** i del valor que té aquesta. A la Nau, fa un parell d'anys vam decidir **oferir tots els serveis de forma gratuïta**, no donar invitacions en les mostres dels projectes, que tothom pagui la seva entrada, i posar-nos al costat dels projectes amb una **vocació important de servei públic**. Sabem que això ens resta economia i sovint és un fre per créixer, però creiem en un mantra que moltes vegades diem: **el més important no és quines coses fem, sinó com fem les coses**.

Amb la intenció de continuar ajudant de totes les maneres possibles a aquests projectes, hem obert una **línia de finançament mitjançant donacions particulars**. Si esteu interessades en saber com funciona us podeu adreçar a aquesta direcció [info@nauivanow.com](mailto:info@nauivanow.com).

Equip Nau Ivanow



# QUI VA SER MIGUEL PARREÑO MÉNDEZ?

Neix a Barcelona al 1948, al si d'una família molt pobra amb quatre germans més. Sent infant passa una greu malaltia, però sobreviu; només assistirà un any a escola i es va incorporar al món laboral als tretze anys en una botiga de material d'esport de muntanya. Després va ser aprenent de farmàcia un temps i poc després entraria en contacte amb el món de la imatge com aprenent en una agència de publicitat.

Adquirirà la seva primera càmera amb els primers estalvis, i de manera autodidacta aviat començarà a fer els primers intents amb el que podia reservar per adquirir pel·lícula, a partir dels coneixements que anava adquirint a la seva feina. Canvia altra vegada d'agència quan ja pot reclamar la posició d'oficial, muntarà revistes i participarà en tasques de compaginat, etc.

L'any 1971 contreu matrimoni amb la Silvia i tindran dos fills. La Silvia Hierro, a més de la seva pròpia feina, l'acompanyarà en tots els viatges fotogràfics ajudant amb el transport de cossos i objectius.

L'any 1973 ja comença a participar a concursos de fotografia, però subjecte encara a la disciplina laboral per compte aliè. Cap al 1977, i amb un amic, decideix establir-se en societat per dissenyar portades de llibres de la manera que es treballava a l'època, en què encara no es tenien ordinadors a nivell personal.

Entre 1976 i 1978 va participar intensament en concursos de fotografia, aconseguint destacats premis, d'indole nacional.

Al 1979 va posar en marxa un grup de fotografia, a la Cooperativa Cultural Rocaguinarda, impartint classes de fotografia a nivell popular, per difondre la fotografia a través de les entitats del seu barri de residència, el GUINARDÓ.

Entre 1980/1981/1982/1983/1984 inclou la fotografia en l'àmbit del disseny gràfic, en concret en el treball editorial per a la realització de portades de llibres, i treballa per a diverses editorials d'ample reconeixement.

Els anys 1985/1986/1987 forma part del "Grup 10x4", creat a Barcelona per deu fotògrafs amics, amb la inquietud comuna de difondre les seves obres i experiències en l'àmbit de la fotografia a través d'exposicions, i de programes audiovisuals.

Entre 1982 i 2010, va fer viatges fotogràfics a Rússia, Alemanya de l'Est, Romania, Mali, Índia, Tibet, Nepal, Qatar, Tanzània, Turquia i Marroc, enmig dels quals va viatjar també per la Península i les Illes.

Essent un fotògraf prestigiat, va pertànyer a un gran nombre d'associacions al llarg de la seva carrera, assolint les distincions de **Mestre**



**4 estrelles** per la FCF, **Mestre** per la CEF, **Excel·lència** per la FIAP, **Premi Catalunya** per la FCF durant quatre anys, i **Premi Nacional** per la CEF, i va ser candidat dos anys a **Mestre** FIAP, i vam tenir l'honor de comptar amb ell com a **Vicepresident** de la nostra associació **Districte IX Imatge**.

Al 2001, després d'un llarg parèntesi per malaltia, realitza una important evolució tècnica en la concepció de les seves obres a partir de les noves tecnologies, les quals permetran la digitalització de les imatges per al seu posterior tractament, utilitzant programes de retoc fotogràfic.

Molt aviat, l'any 2002, als inicis de la ja popularitzada fotografia digital, comença a fer classes de fotografia i dona a conèixer les tècniques i tractaments pels quals obtindria ampli reconeixement des de llavors en el camp de la fotografia conceptual o creativa, on són prioritàries les idees concebudes i dissenyades per aconseguir un missatge estimulants de les sensacions i emocions. Sent la necessitat d'evolucionar cap al document que reflecteixi de forma directa els sentiments comuns a tots els éssers humans a totes les parts del món, però no aconseguirà finalitzar aquest treball per seriosos motius de salut.

El 2016 entra en contacte amb l'**Arxiu Nacional de Catalunya** amb el qual el 2017 acabarà establint un conveni de cessió de fons, al seu traspass. Tota la seva obra es podrà consultar via web quan completin la catalogació.

Amic, restaràs en el nostre record per sempre.

**Salvador Atance – Districte IX Imatge Entitat fundadora de la Federació d'Entitats Socioculturals Espai 30**

# CONCURS DE DIBUIX DE SANT JORDI A L'ESCOLA L'ESTEL



Des de l'AFA l'Estel ens hauria agradat haver pogut compartir aquest escrit convidant a tot el barri a la paradeta que posarem a l'entrada de l'escola el 22 d'abril i informar del concurs de dibuix que hem fet entre les comunitats d'infants per celebrar el Sant Jordi d'una forma especial.

Enmig d'un context de controvertida guerra on no falten les reivindicacions que defensen una educació pública de qualitat, lliure de privatitzar espais educatius i de beneficiar grans empreses, hem gaudit del dia del llibre, aquell en què sortim al carrer i ens endinsem en la fantasia, la màgia i tot el coneixement que ens aporta la lectura.

Des de l'AFA de l'escola l'Estel no volem deixar de celebrar aquest dia tan especial compartint una proposta que hem obert a les famílies, on s'ha demanat la participació dels infants de l'escola per elaborar un dibuix sobre **"la teva rosa de Sant Jordi"** i on cada comunitat ha escollit

un dibuix, a partir del qual hem recreat moltes sorpreses per celebrar la diada del 23 d'abril.

Així és com volem agrair el temps, l'enginy i les ganes de fer escola de tots els infants de l'Estel que han participat, i en especial anomenar els infants guanyadors que han estat triats per les mateixes comunitats.

De la comunitat de **petits** volem felicitar l'increïble dibuix de la **Noa (P5)**, de la comunitat de mitjans el dibuix del **Jeremy (3er)** i de la comunitat de grans el dibuix del **Lucas (6è)**.

**ENHORABONA ARTISTES!**  
**AFA Escola l'Estel**

# CONFLICTE I PAU



Aquests temps en què vivim han de servir per tornar-nos a la humilitat. Ens passa el mateix (pandèmies, guerres) que ens passava en èpoques reculades que creiem bàrbares i superades. Ens cal reconduir el present cap a camins de **pau**, i l'escola té un paper predominant, al costat de les famílies.

És evident que allà on hi ha persones convivint, existeix el **conflicte**. El problema, però, no és el conflicte, sinó la manera com el resollem. El conflicte és inevitable, però el que sí hom pot evitar és la violència com a forma de resoldre'l. Perquè el que direm ara forma part de "las verdades del barquero": no existeix cap relació entre tenir més força i tenir la raó.

Aquests temps convulsos que vivim ens tornen a la dimensió d'éssers vulnerables, per aquest motiu ha anat creixent en la societat l'obsessió per la seguretat, somatitzant-la en estats de neurosi, angoixa crònica i violència. Sovint, com passa ara a Europa arran de la invasió russa d'Ucraïna, o de fa temps en la ultraliberal societat dels EUA, la seguretat es relaciona amb la solució armamentista. Al darrere d'aquesta pretesa única solució es troben els lobbys de la mort, perquè dissenyar un

missil com el Kinzhal, capaç de superar per sis la velocitat de la llum per a dur destrucció, deu sortir més a compte que emprar la intel·ligència dels enginyers i els diners invertits en projectes solidaris. Que ningú pensi que les armes que envien a Ucraïna els països europeus són de franc.

Einstein va dir en una ocasió que no podia imaginar quin armament s'empraria en una hipotètica Tercera Guerra Mundial, però que estava convençut que la Quarta es faria a cops de pedra.

Per acabar, recordar que igual que sembla haver refugiats de primera i de segona, també passa el mateix amb les guerres. Actualment hi ha seixanta conflictes bèl·lics al món, segurament molt d'ells desconeguts per al lector, ja que no hi ha ressò internacional. Parlem entre d'altres del Iemen, de Birmània, d'Etiòpia, de Kivu al Congo, etc.

El passat és inevitable, però el present i el futur es poden inventar. Inventem-los des de la resolució pacífica del conflicte.

**Joan Serra**  
**Departament de Comunicació Escola Mare de Déu dels Àngels**



# DIA MUNDIAL DE LA SALUT, 7 D'ABRIL-22

## LA SALUT #NOERAAIXÒ



Una sanitat en precari, amb llargues llistes d'espera i un personal esgotat per les males condicions laborals. Un sistema on els recursos públics es destinen a serveis privatitzats de baixa qualitat, i sense mecanismes per saber quin és el destí final dels diners. **La Salut #NoEraAixò**

Necessitem un **canvi de model**: universal, cent per cent públic, de qualitat i basat en l'atenció primària. Però reclamar un nou model no exclou assenyalar mesures concretes que cal implementar, perquè la situació és urgent. Per això cal treballar en mesures de xoc des d'avui mateix. I per això reclamem:

### REFORÇAR I BLINDAR L'ATENCIÓ PRIMÀRIA

Reclamem un enfortiment real i immediat de l'atenció primària, que ha de passar necessàriament per l'augment de **pressupost mínim del 25%**, per garantir els elements que la fan més efectiva en la millora de la nostra salut: l'accessibilitat per a tothom, la relació continuada al llarg del temps amb el o la professional, l'abordatge integral de les necessitats i la coordinació de tots els serveis i atencions que rebem. Una atenció primària de qualitat implica: un ús racional de les tecnologies, recuperar la presencialitat, i l'adequació dels espais dels centres perquè permetin realitzar amb qualitat els serveis necessaris.

Cal que les usuàries, veïns i veïnes, puguin accedir a fer propostes i expressar necessitats, i per això reclamem la creació de Consells de participació en tots els centres.

### REVERTIR LES PRIVATITZACIONS

Posar la sanitat pública en mans d'empreses privades està generant uns serveis precaris i de mala qualitat. Una situació que comporta el malbaratament de milions d'euros públics i que causa un gran patiment a una població que té el dret a rebre uns serveis sanitaris de qualitat.

Exigim que les concessions que finalitzen contracte no es renovin i que les administracions públiques recuperin la seva gestió, el que inclou també els serveis d'atenció domiciliària, entre molts d'altres.

### o Transparència al sistema de salut.

Gran part de les decisions i contractacions que es duen a terme a l'àmbit de la salut són opaques. Els convenis amb les entitats

privades es renoven sense la deguda rendició de comptes. Es parla d'inversions en atenció primària, però no es concreta el destí real dels diners ni tampoc es respon a les demandes de les persones que treballen als centres.

El Departament de Salut ha de retre comptes al Parlament i a la ciutadania, garantint, mitjançant la participació ciutadana, que els processos de gestió i adjudicació són transparents, per evitar la malversació de fons públics.

### POSAR FI A LA PRECARIETAT LABORAL

Moltes de les persones que fan feina a l'àmbit de la salut pateixen unes condicions laborals precàries (interinitat, diversitat de convenis, eventualitat injustificada, etc.), especialment els treballadors dels serveis privatitzats, la qual cosa es tradueix en l'esgotament crònic de les plantilles i en una remuneració que està molt per sota del raonable. En un sector tan essencial s'ha normalitzat una precarietat laboral que perjudica tant la qualitat del servei que rep la ciutadania com la mateixa salut de les treballadores de l'àmbit sanitari i de les cures.

Aquestes demandes són urgents perquè el moment és crític. Tant les persones que fan feina en la salut i les cures com la resta de la ciutadania percebem que el sistema s'enfonsa per la mala gestió. Les administracions són les responsables de la intolerable deriva del sistema.

Les desigualtats que patim són, a més a més, una font de malalties i, per tant, les administracions haurien d'assumir la responsabilitat de garantir una vida digna per a tothom. Viure amb un alt índex de contaminació, patir en carn pròpia una situació de pobresa energètica, un desnonament, tenir un lloc de treball precari o una llei d'estrangeria injusta afecta negativament la salut de les persones.

Exigim, per tant, el compliment immediat d'aquestes demandes i posar-nos a treballar per aconseguir uns canvis estructurals que garanteixin el dret a la salut i una vida digna per a totes i tots.

**Manifest d'una cinquantena de col·lectius, sota el lema "La Salut No Era Això"**



CENTRE D'ESTUDIS  
SAM CLARET  
Cicles Formatius



Coneix els nostres

## CURSOS HOMOLOGATS

CICLE FORMATIU DE GRAU SUPERIOR

### IMATGE PER AL DIAGNÒSTIC I MEDICINA NUCLEAR

MODALITAT: PRESENCIAL/DISTÀNCIA HORARI: MATÍ / TARDA

CICLE FORMATIU DE GRAU SUPERIOR

### RADIOTERÀPIA I DOSIMETRIA

MODALITAT: PRESENCIAL HORARI: MATÍ

CICLE FORMATIU DE GRAU SUPERIOR

### HIGIENE BUCODENTAL

MODALITAT: PRESENCIAL HORARI: TARDA

CICLE FORMATIU DE GRAU MITJÀ

### CURES AUXILIARS D'INFERMERIA

MODALITAT: PRESENCIAL/DISTÀNCIA HORARI: MATÍ / TARDA

Pregunta'ns pels nostres cursos de  
FORMACIÓ CONTINUADA

[www.samclaret.com](http://www.samclaret.com)





## MASADAS DINÀMICA, ASSOCIACIÓ DE COMERCIANTS DE PLAÇA MASADAS

Amb aquest nom es presenta l'Associació de comerciants que treballen per a que la plaça Masadas sigui un lloc agradable, tant per als que hi transiten, com per als veïns i veïnes que hi viuen.

Volem donar les gràcies al Xavier Basiana, arquitecte de la remodelació de la plaça tal i com la coneixem avui, el qual va convertir un espai fosc i en desús en una plaça transitible, ara el secret més ben guardat de la ciutat, diuen alguns mitjans.

Com a veïnes i treballadores del barri de La Sagrera volem un entorn cuidat on hi pugui haver activitats que dinamitzin la plaça, oferta gastronòmica variada i, sobretot, cuidar les persones que hi conviuen respectant-ne el descans. Així ho pensem des de l'associació de nova creació.

La plaça Masadas presenta un equilibri entre la feina que fem i la convivència i dinamització del barri, és un centre neuràlgic per naturalesa i cuidar-la és feina de totes.

La Pandèmia ens ha ensenyat com de capaces som les persones de donar suport al que ho necessita, s'ha mostrat solidaritat cap a cadascun dels col·lectius que ho ha passat malament, i també cap als restauradors/es que han tingut els treballadors suspesos i els negocis parats.

Les persones que formem l'associació hem decidit ajuntar-nos per a conservar-ne aquest tarannà, gaudint de la nostra feina com a comerciants i oferint servei al barri de La Sagrera.

No cal oblidar que un cop cada quinze dies gaudim dels productes dels productors i productores portades directament del camp al **Mercat de Pagès** de La Sagrera, del qual n'estem molt orgulloses perquè contribu-



eix a ser un punt de referència quan parlem de mantenir una alimentació sostenible. Contribuïm al fet que no desapareguin més pagesos, i a la vegada apropem les fruites i verdures fresques a les veïnes que ho valoren. Per a qualsevol suggeriment us podeu apropar als diferents espais de la plaça, i esteu atentes a les xarxes perquè també generarem altres vies de comunicació.



### RECEPTES DE CA LA ROSA

Des de Ca la Rosa volem iniciar una secció de receptes i ens preguntàvem si tens alguna petició en especial. T'agradaria aprendre a cuinar un estofat de llenties?, prefereixes més aviat

que t'expliquem com es fa un pastís?, o potser estàs més interessat en receptes d'algun país en concret?

Escriu-nos a [menjadorcalarosa@gmail.com](mailto:menjadorcalarosa@gmail.com) fent les teves peticions de recepta i anirem responent-les en aquest espai que ens ofereix la revista veïnal Tota la Sagrera.

Moltes gràcies i esperem aviat els teus suggeriments.

### ASSOCIACIÓ DE VEÏNES I VEÏNS DE LA SAGRERA • FES-TE'N SOCI!!

QUOTA SOCI      FINS A 30 ANYS 15€      DE 30 A 65 ANYS 20€      + DE 65 ANYS 10€

TRUCA'NS DILLUNS, DIMECRES I DIVENDRES DE 18h a 20h al 93 4081334  
o ENVAIA'NS AQUEST FULLET A Berenguer de Palou, 64-66 • E-MAIL: [avv.lasagrera@gmail.com](mailto:avv.lasagrera@gmail.com)

#### DADES:

Nom i Cognoms: .....

DNI ..... Data de naixement .....

Adreça: .....

Codi postal ..... Població .....

E-mail: .....

Telèfon: ..... Mòbil ..... Signatura: .....

Data d'alta .....

Domiciliació bancària: .....

**Avis Legal.** D'acord amb l'article 5 de la Llei Orgànica 15/1999, de protecció de dades de caràcter personal (LOPD), us informem que les vostres dades s'inclouen en el fitxer: "Socis", el responsable del qual és **Associació de Veïns i Veïnes de la Sagrera**. Les vostres dades seran tractades amb la única finalitat d'informar-vos dels actes i activitats de l'Associació. En qualsevol cas, podeu exercir els vostres drets d'accés, rectificació, cancel·lació i oposició mitjançant una comunicació escrita, a la qual heu d'adjuntar una fotocòpia del DNI, adreçada a **carrer Berenguer de Palou, 64-66 • 08027**

## ARRIBADA DE L'AL·LÈRGIA PRIMAVERAL: ULL SEC O AL·LÈRGIA OCULAR?

L'al·lèrgia ocular o la conjuntivitis al·lèrgica és una resposta exagerada del sistema immunitari davant de determinades partícules externes (anomenades al·lèrgens) que generalment no suposarien una amenaça. Afecta persones ja predisposades, i alguns al·lèrgens més comuns són el pol·len, els àcars o la caspa del cabell dels animals, entre d'altres.

A la primavera, l'al·lèrgia al pol·len és una de les al·lèrgies més freqüents a causa de les plantes, els arbustos i els arbres que estan en procés de pol·linització. Segons la Societat Espanyola de Al·lèrgologia i Immunologia Clínica (SEAIC), a Espanya un total de **8 milions de persones pateixen al·lèrgia al pol·len**, xifra que ha augmentat, i segueix augmentant, a causa de les altes temperatures provocades pel canvi climàtic.

### ATENCIÓ, CAL DISTINGIR LA SEQUEDAT OCULAR D'UNA AL·LÈRGIA!

La similitud entre els símptomes d'aquestes dues patologies pot dificultar l'exactitud en el diagnòstic.

Les llàgrimes desenvolupen un paper fonamental en la salut dels nostres ulls, ja que tenen la funció de netejar, oxigenar i defensar de bacteries nocives la superfície ocular. Però succeeix que, en determinats moments de la vida, fins a un 30% de les persones no produirà suficient quantitat de llàgrima per complir totes les funcions (el que es coneix com a llàgrimodeficiència), o bé sí en produeix la quantitat necessària, però s'evapora abans d'hora. Aquesta deficiència en la quantitat de llàgrima és el que es coneix comunament com **ull sec**. (com ja vam parlar en l'article de la revista anterior).

L'al·lèrgia ocular estacional, per la seva part, té un origen completament diferent: com ja hem explicat, però és una afectació que presenta diferents similituds simptomàtiques amb l'ull sec

### CLAUS PER DISTINGIR ENTRE LA CONJUNTIVITIS CAUSADA PER UNA AL·LÈRGIA ESTACIONAL I L'ULL SEC

És important un diagnòstic precís de cadascuna de les patologies per tal de realitzar una prevenció efectiva, ja que el que millora els símptomes d'una **al·lèrgia** pot empitjorar el de l'**ull sec**. Diferències més remarcables entre ambdues patologies:

- L'**ull sec** provoca més sensació de **coïssor i cremor**, mentre que l'**al·lèrgia** és una picor que pot anar **acompanyada o no d'esternuts**.
- La persona que pateix **ull sec** nota certa **millora en tancar els ulls** i, a més a més, la seva dolència empitjora durant el dia, cosa que no succeeix en l'al·lèrgia.
- Els que pateixen **ull sec** han d'evitar els llocs secs o amb aire condicionat, ja que agreugen el símptomes. En canvi, en l'**al·lèrgia** és preferible aïllar-se de l'ambient exterior, mantenint les finestres tancades i amb aire condicionat en funcionament si és necessari; es tracta d'evitar el contacte de l'al·lèrgen amb la superfície ocular.
- L'**al·lèrgia** no coneix edat, pot presentar-se en qualsevol etapa de la vida. En canvi, l'**ull sec** es relaciona amb el pas dels anys

i causat per factors hormonals que influeixen en la qualitat de llàgrima, i sol afectar més les dones menopàusiques.

### COM PODEM TRACTAR L'AL·LÈRGIA OCULAR?

Davant dels primers símptomes d'al·lèrgia als ulls consulta un professional sanitari que et podrà recomanar diverses solucions, en funció del teu grau de severitat. Actualment a la farmàcia disposem de molts principis actius per combatre les al·lèrgies. Els tractaments més corrents són els següents:

- **Antihistamínics oftàlmics o orals**
- **Descongestius**
- **Banys salins**
- També podem donar **certs col·liris amb determinats principis actius** que redueixen la picor i eviten les cèl·lules causants de l'al·lèrgia, tot això sense els efectes secundaris dels corticoides.
- **Llàgrimes artificials**
- En casos greus, **corticoesteroides oftàlmics suaus**
- La immunoteràpia

### CONCLUSIÓ

Es tracta de dues patologies que no són greus, però ocasionen un bon nombre de consultes a la farmàcia i a l'oftalmòleg amb l'objectiu de disminuir els símptomes.

Per tant, podem dir que les **llàgrimes artificials**:

- Poden ser útils per pal·liar **ambdues patologies**
- **Ajuden a diluir els al·lèrgens en la llàgrima i calmar la picor i l'envermelliment ocular**
- **Cal que no tinguin conservant en la seva composició, si no empitjoren la situació**

Però per seleccionar les llàgrimes més adequades, en funció de la teva severitat, consulta amb la teva oficina farmacèutica, ja que actualment disposem d'un gran ventall de col·liris.

Susanna Serra Simon, a la recerca del millor consell





## “LA CÀMERA ANALÍTICA”

# Turning Red

Petita joia de l'animació de l'estudi Pixar que ha passat desapercebuda, puix no va ser estrenada en sales de cinema, sinó en la plataforma de la seva productora (Disney+). Així que és hora d'encendre la nostra pròpia **càmera analítica**, per donar-li llum i analitzar que el fa ser un film trencador.



El primer aspecte a remarcar és que està dirigit per la **directora Domee Shi**, i que per primera vegada l'ha liderat juntament amb un equip de guió i producció que estava format totalment per dones.

El film narra la història de Mei Lee, una noia xinesa-canadenca de tretze anys que viu a Toronto. Una noia molt unida a la seva mare, que no crea problemes, treu excel·lents notes, ajuda el negoci familiar..., en definitiva, la filla perfecta, fins que l'entrada a la pubertat ho canvia tot. Si bé l'entrada a l'adolescència no és un argument inusual, el que fa interessant el film és la manera en què ho explica i com treballa els personatges.



El que marca l'inici del canvi a la Mei és l'arribada de la menstruació. Això de per si ja és un aspecte trencador, perquè absolutament cap film d'animació mostra aquest tema de manera tan oberta (en general, la menstruació encara és un tema tabú en el cinema). A **Turning Red** surten compreses, tampons i la reacció d'uns pares poc preparats

a l'hora de gestionar aquest moment. Però l'adolescència comporta més que compreses. A causa d'un 'do' familiar, Mei es converteix en un gran panda vermell cada cop que sent emocions fortes, excitació o estrès.

Domee Shi utilitza l'animal com una metàfora per reflectir tots els canvis hormonals: et surt més pèl, fas més olor, et fas més gran, menges més, etc. I al mateix temps, també per representar com es comença a manifestar salvatgement el teu caràcter, perquè, com diuen, 'en l'adolescència TOT ÉS MÉS'.



L'institut on assisteix la protagonista trenca amb els estereotips de pel·lícules d'adolescents. Hi ha molta diversitat ètnica i s'aboleixen els "grups socials", no hi ha ni etiquetes ni graus de popularitat. A més a més, ella i les amigues són fans d'una estilsosa 'boy band', així com un company. És sorprenent com estan integrades i tractades les noves modes adolescents i com aquestes no fan cap diferència de gènere.

De fet, el concert de la 'boy band' a la ciutat és el principal desencadenant del seu desig d'independència, ja que és un esdeveniment al qual la seva mare no li permet anar. El conflicte amb la mare també és un aspecte molt original del film, perquè no tan sols explora l'adolescència des del punt de vista de la nena, sinó també d'una mare que ha dedicat cos i ànima a la seva filla i no està preparada per afrontar els seus nous desitjos. El personatge de la mare no està tractat com antagònic i se li dona el mateix protagonisme que a Mei, atès que, igual que la seva filla ella també està patint canvis emocionals: sentiment de distanciament, pèrdua d'autoritat, modes que no comprèn, solitud, etc.

I és que el procés de fer-se gran i tots els canvis que comporta sempre es viu des de dues perspectives i Turning Red en fa un bon retrat.

### Júlia Mercader Bayle

Especialista de l'àmbit audiovisual i amant del bon cinema



## CAMIL PADRÓ BLANCH (1935-2022)

### UN HOME OBERT I COMUNICATIU

En Camil Padró ens va deixar el passat 24 de gener com a conseqüència de diferents insuficiències que arrossegava. Va formar part de la Junta d'aquesta Associació. En una primera etapa, durant cinc anys, entre 1984 i 1989, ostentava el càrrec de Vicepresident. Va formar part d'un equip on també hi havia gent com ara en **Josep Carbonell**, l'**Agustí Camps**, l'**Ester Alsina** o qui signa aquest escrit (com a President), entre d'altres membres. La nostra Associació es trobava, l'any 1984, en una forta crisi. La Junta anterior havia dimitit en ple i es van convocar reunions de socis amb l'objectiu de trobar un relleu; entre les persones assistents hi era en Camil Padró. Finalment, i davant del perill que desaparegués l'Associació de Veïns de La Sagrera, un grup de 'voluntaris' ens vam posar a disposició de l'Assemblea que, celebrada el dia 30 de maig de 1984, va ratificar l'única candidatura presentada. En una segona etapa, entre 1997 i 2000, en Camil va ser vocal de l'Associació.

A l'hora de bastir aquest article en record i reconeixement de la persona d'en Camil Padró he volgut comptar amb la col·laboració en primer lloc de la seva companya **Carme Braulio**. Tots dos van compartir experiències de vida durant més de 61 anys. També m'he trobat amb una veïna de La Sagrera com és la **Pili Cabrélez**, qui m'ha transmès el seu testimoni. Finalment, amb la **Maria Cinta Bellmunt** hem parlat del compromís d'en Camil amb les causes solidàries.

Veï de La Sagrera de tota la vida, en Camil va néixer un 19 d'agost de l'any 1935 al número 135-137 del carrer Gran de La Sagrera. Estudià de petit als 'Padres' del col·legi Pare Manyanet. També, i durant alguns anys de la seva joventut, va recalar al Seminari del carrer Diputació. No va acabar la carrera del Seminari ni tampoc la de Filologia. Sí, en canvi, des de molt jove es va implicar en la defensa del català, fent classes al carrer Martí Molins, rere l'església.

La seva família regia el Forn Padró, establiment molt popular que ha nodrit de pa i de tota mena de productes derivats de la farina a tantes generacions sagrerenques i nouvingudes. Així ho rememora la Pili: **veig en Camil com una persona de tota la vida de La Sagrera. El recordo quan era petita i m'acostava al forn Padró abans d'anar a l'escola o a la tarda. De vegades coincidíem la Mercè Badenes, l'Otilia Colom o altres. Recordo veure en Camil rere el taulell servint el que demanàvem.**

Anys més tard, quan en Camil i la Carme Braulio ja s'havien casat, els veiem al Camerun, de la mà d'**Agermanament**. Aquesta faceta solidària de la vida d'en Camil és la que destaca la Maria Cinta, veïna d'escala i alhora persona sensible als moviments de solidaritat amb els Pobles del Món. Ella també s'implicà en les tasques solidàries formant part d'**Entrepobles** i participant en una de les Brigades Solidàries que any rere any acompanyaven les **CPR (Comunitats Populares en Resistència)** col·lectius que lluitaven i es mobilitzaven per un tros de terra a Guatemala, durant els anys del conflicte. Diu la Cinta: **en Camil era una persona de tarannà obert i solidari. Acompanyat de la seva dona, la Carme, van viure l'experiència de dedicar el seu esforç en terres cameruneses, donant suport als projectes i persones que hi treballaven.**

A principis dels anys 70 en Camil i la Carme es van traslladar a Duala, la capital econòmica del Camerun, en concret es van posar al front de la **Maison de Passage**, un lloc d'acollida on la gent pogués sentir-se com a casa abans de continuar el camí cap al destí concret als pobles de l'interior del país.

Diu la Carme, **la nostra experiència al Camerun es va perllongar durant dos anys i mig entre 1969 i 1972. Vam anar emportats per la nostra vocació de compromís i solidaritat amb els Pobles.** En Camil i la Carme donaven suport a la tasca d'Ajuda al Desenvolupament que aleshores impulsava l'ONG Agermanament. **Molts seglars, com a cooperants, vam anar al Camerun, i també a Xile, a donar suport comunitari en tasques sanitàries, educatives o el que fes falta. En Camil s'encarregava de la gestió, atenia les necessitats de la gent desplaçada al Camerun mentre que jo assegurava que l'estada de la gent que hi feia cap fos tant acollidora com si es tractés de casa seva. Vivíem en un barri africà envoltats d'un veïnat africà.** Tot i amb això, en Camil i la Carme van saber guanyar-se la simpatia i l'estima dels que els envoltaven. **Tothom era ben acollit a casa nostra que era la Maison de Passage.**

De tornada a Barcelona, en Camil va treballar d'Administratiu gaudint de la confiança i reconeixement de tots a l'empresa. També a Agermanament va continuar col·laborant en tasques d'organització i economia. A La Sagrera, en Camil es va lliurar de manera ferma en la lluita per un barri millor. La Pili destaca: **recordo en Camil reivindicant el català, fent realitat el seu compromís amb el barri formant part de la Junta de l'Associació, participant en actes reivindicatius i xerrades.**

La Carme em recorda que, tot i no tenir fills, tots dos van fer-se socis de la **Cooperativa Escolar Icària** com a expressió del seu compromís per un ensenyament de qualitat i en català. Una experiència com la d'Icària que anys més tard desembocaria en el naixement de l'escola **El Sagrer**, gràcies a l'impuls i el suport de moltes persones, entre elles, en Camil. Em confessa la Carme que **... en Camil era un home obert i comunicatiu, no tenia problemes que vingués a casa nostra gent de tot el món. La seva disponibilitat era total. Em va donar tot el seu suport amb el Grup de Dones Shuala Kwali que celebrava la seva reunió anual a La Sagrera, a casa nostra. Allí ens trobàvem gent de tot el món, de Catalunya, però també de Filipines, de Burkina Faso, de Xile o del Txad. Per a mi i per al Grup, en Camil era un pilar essencial.**

A la cerimònia del comiat, la Carme va fer referència a una amiga que des d'Índia l'havia trucat per donar-li el condol en aquell moment trist. La Maria Cinta recorda en **Camil com a persona compromesa amb els valors de la solidaritat entre els Pobles.** La Pili destaca que en **Camil volia ajudar a tothom que ell sabia que li feia falta.**

El dia 28 de gener cap a les 11 del matí l'església de Crist Rei apareixia plena de gom a gom. Era el moment d'acomiar-nos d'en Camil, d'estar al costat de la seva companya Carme Braulio i de tota la seva família. Durant la cerimònia, van haver paraules de reconeixement i elogi per part de familiars, en concret la Marta, neboda d'en Camil. També van prendre la paraula una representant d'Agermanament i una religiosa. Totes van destacar l'actitud de lliurament d'en Camil com a home bo i tranquil, home de pau, perseverant i tossut. Finalment va pujar al faristol la mateixa Carme Braulio qui, amb fermesa i amb una admirable enteresa, va lloar la seva figura i en destacà tants anys de mútua convivència i com d'estimada s'havia sentit per en Camil.

**Descansa en pau Camil i que la terra et sigui lleu!**  
**Josep Maria Gil Martínez**



EDUCACIÓ SECUNDÀRIA  
+ NOUS BATXILLERATS  
PROFESSIONALITZADORS



**MONLAU**  
ESO  
BATXILLERAT



**MONLAU**  
FORMACIÓ  
PROFESSIONAL

FORMACIÓ IMPARTIDA EN MODALITATS  
**ONLINE O PRESENCIAL**



GRAUS MITJÀ I SUPERIOR

**CICLES FORMATIUS**

EMPRESA I MARKETING  
HOTELERIA I TURISME  
AUTOMOCIÓ  
INFORMÀTICA

NOVA OFERTA FORMATIVA

**FORMACIÓ TÈCNICA ESPECIALITZADA**  
PER A PROFESSIONALS I EMPRESES



**MONLAU**  
CORPORATE

**MONLAUGROUP**

MONLAU SAGRERA  
Carrer de Monlau 6  
08027 Barcelona  
933 408 204

MONLAU LA MAQUINISTA  
Carrer de Caracas 35  
08030 Barcelona  
932 744 700

info@monlau.com  
www.monlau.com

