



Tota la Sagrera

ASSOCIACIÓ DE VEÏNS I VEÏNES DE LA SAGRERA

NÚM. 202 · FEBRER 2024



Foto: Oleguer Mendéz

L'HORT-JARDÍ "LA FERROVIÀRIA"

»» Coneix els nostres
CURSOS HOMOLOGATS

CICLE FORMATIU DE GRAU SUPERIOR

**IMATGE PER AL DIAGNÒSTIC
I MEDICINA NUCLEAR**

MODALITAT: PRESENCIAL/DISTÀNCIA HORARI: MATÍ/TARDA

CICLE FORMATIU DE GRAU SUPERIOR

RADIOTERÀPIA I DOSIMETRIA

MODALITAT: PRESENCIAL HORARI: MATÍ

CICLE FORMATIU DE GRAU SUPERIOR

HIGIENE BUCODENTAL

MODALITAT: PRESENCIAL HORARI: TARDA

CICLE FORMATIU DE GRAU MITJÀ

CURES AUXILIARS D'INFERMERIA

MODALITAT: PRESENCIAL/DISTÀNCIA HORARI: MATÍ/TARDA

Pregunta'ns pels nostres cursos de «««
FORMACIÓ CONTINUADA

Edita:
Associació de Veïns i Veïnes de la Sagrera

Equip de redacció:
Agustí Carrillo, Jaume Matas, Oleguer
Méndez, i Antonio Ibáñez.

Redactors:

Jaume Matas, Oleguer Méndez, CEE Pont del Dragó, Biblioteca La Sagrera-Marina Clotet, Jordi Aragonès, Grup Quilling, Centre Documentació de la Sagrera, Antonia Luengo, Comissió de Festes de la Sagrera, Campanya de joguines, Elena Bigas, Quim Terré, Imma Torras, Joan Pallarès, Torre de la Sagrera, Coral Veus de la Sagrera, Mercè Corretja, LSEM pel coneixement, La Sagrera en Femení, Espai 30, Mirada de Dona, Antonio Ibáñez, Escola Llotja, Centre Canòdrom, PhotoSagrera, Associació Photoart30, Susanna Serra, Benjamí Mercader, Jordi Vilagut, Agustí Carrillo

Correcció:
Agustí Carrillo

Publicitat:
Francisco Jiménez · 686 041 302

Maquetació revista:
Denís Matas

Associació de Veïns de la Sagrera:
Casal de Barri Torre de la Sagrera
Carrer Berenguer de Palou, 64-66
Barcelona 08027 - Tel. 93 408 13 34
avv.lasagrera@gmail.com

Blog de l'Associació
www.avvlasagrera.com

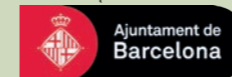
e-mail revista Veïns de la Sagrera:
totalasagrera@gmail.com

Facebook:
Associació de veïns i veïnes de la Sagrera

Imprimeix:
Grama Graf SCCL · Tel. 93 389 94 67
Dipòsit legal: b-19006-2012

La revista TOTA LA SAGRERA i l'AVV no es fan responsables del contingut de les informacions signades pels redactors, col·laboradors o particulars.

Amb el suport de:



EDITORIAL N. 202

FEBRER 2024

L'HORT-JARDÍ "LA FERROVIÀRIA"

UN HORT QUE MIRA CAP AL FUTUR...

L'any 2012, l'Ajuntament de Barcelona va posar en marxa el Pla Buits, una iniciativa pionera que va oferir 19 solars abandonats a les entitats sense ànim de lucre, pels quals no hi havia interès en el mercat immobiliari privat ni comptaven amb recursos públics disponibles, però es van convertir en una oportunitat per a la revitalització dels barris. La nostra associació va veure amb entusiasme aquesta proposta i va presentar una sol·licitud per gestionar un solar de 570 m2 situat al carrer del Camp de la Ferro, 17. Així va néixer el projecte de l'**Hort-Jardí Urbà de la Sagrera "La Ferroviària"**, amb la visió d'aprofitar al màxim aquest espai en benefici del barri.

Des del primer dia, el nostre objectiu ha estat crear un punt de trobada intergeneracional. Hem reunit infants, adolescents i avis de la Residència de la Sagrera, fent del nostre hort un lloc on les edats es barregen i les experiències es comparteixen. A més de promoure la col·laboració amb la biblioteca La Sagrera-Marina Clotet i les escoles del voltant, convertint-nos en un nexa que uneix la comunitat educativa i cultural del barri. Amb activitats diverses, promogudes per l'associació, la biblioteca i la residència, fomentem en les persones una connexió amb el medi natural, treballant valors de respecte envers el medi ambient i la natura.

Després de 12 anys de treball incansable, seguim encara compromesos amb la nostra missió de promoure un estil de vida sostenible i solidari. Hem aconseguit assoliments significatius, però reconeixem que encara hi ha reptes per superar en el nostre camí cap a un futur més verd i equitatiu. En aquest número, volem compartir amb vosaltres algunes de les nostres experiències.

Així doncs, amb la força de la comunitat i el compromís amb la preservació del medi ambient, mirem cap el futur amb optimisme i determinació, confiant en la nostra capacitat col·lectiva per aconseguir un món més sostenible.

JAUME MATAS PEDRA | PRESIDENT AVV LA SAGRERA

Els nostres horaris d'atenció a les veïnes i veïns:
Dilluns, dimecres i divendres de 18:00 h a 20:00 h

Ens trobaràs:
Casal de Barri Torre de La Sagrera
Carrer Berenguer de Palou, 64-66-Barcelona 08027
Telèfon 93 408 13 34

Escriu-nos al correu:
avv.lasagrera@gmail.com

El nostre web:
www.avvlasagrera.com

L'HORT-JARDÍ "LA FERROVIÀRIA"

ESPai PER DONAR A CONÈIXER ALS INFANTS COM ES PRODUEIXEN ALGUNS DELS PRODUCTES QUE MENGEM A CASA

L'Hort de la Ferroviària, un hort obert al barri, principalment als col·legis que vulguin tenir una estona de contacte amb diferents plantes i arbres que produeixen molts dels aliments que cuinem o degustem a les nostres llars, i que, per diferents motius, els nostres infants no tenen oportunitat de veure al seu entorn, encara que sovint alguns d'ells manifesten que el seu avi té alguna planta o arbre.

Diem principalment, pel fet que aquestes visites dels col·legis estan ben programades, tasca que duu a terme la **Biblioteca La Sagrera Marina Clotet**, amb suficient antelació com per poder preparar alguna activitat de plantar o sembrar alguna cosa. Les visites dels veïns o vianants que passen per davant de la porta són ocasionals i acostumen a ser quan estem desenvolupant les activitats pròpies de l'hort, llavors amb molt de gust contestem les seves preguntes o expliquem el motiu de l'hort.

Que l'Hort de la Ferroviària no és un hort convencional, o per produir aliments, ja es veu a poc que un s'apropa a la porta, i tal com es veu a la imatge, hi ha més espai per moure's per ell que per conrear. Aquest fet és una de les preguntes de molts visitants, i com tenim l'exemple al costat, ràpidament s'entén: ha de ser accessible a tothom, però en especial als nostres veïns més il·lustres, les àvies i avis de la **Residència de Gent Gran de La Sagrera**, als quals, a causa del pas del temps, sovint ja no els responen bé les cames. Nosaltres volem que puguin arribar a veure, i si cal tocar, qualsevol planta de qualsevol parterre i la jardineria que els envolta.

Encara que com **Associació de Veïns i Veïnes de la Sagrera** no tenim objectius formatius o demostratius de cap mena d'activitat, sí que tenim el compromís de fer tot el que estigui al nostre abast per fer el barri millor cada dia; i si cal mantenir un espai municipal net i que serveixi per a alguna cosa més, sense cap problema ho assumim amb tota la predisposició que ens sigui possible. Arran de tot això, en aquest número de la revista del barri volem fer palès el que tenim i com el compartim.

Quines són les plantes que expliquem, plantem o sembrem?

A l'hort tenim diferents plantes, les quals, per explicar-les, dividim en diferents grups: els arbres fruiters, les hortalisses, les verdures, els llegums, les plantes aromàtiques i les plantes ornamentals, de les quals, i en funció de la temporada, expliquem nocions de diverses maneres.

Els arbres fruiters considerem que són els més representatius per les fruites que els pares i mares acostumen a portar a casa. Així tenim un pomer, una perera, un taronger, un llimoner, un cirerer, una figuera, un ametller, dos presseguers i dues oliveres.



Pomera



Figuera

Tinguin l'edat que tinguin els nens, i com és d'esperar, a l'hora d'identificar-los quan aquests arbres tenen els fruits, sempre són més fàcils d'identificar; però el que procurem és explicar les formes i colors que tenen les fulles i les flors per tal que de poder-les identificar quan no tenen els seus fruits.

Les hortalisses, les verdures i els llegums, que són els que realment conreem, són els que ens permeten poder dur a terme diferents activitats amb els grups d'infants que visiten l'hort. De totes elles podem destacar les mongetes, les faves, els pèsols, els pebrots (dels quals plantem tres tipus diferents: italians, morrons i de Padrón), tomàquets de diferents tipus, tomàquets xerri ("Cherry"), cols, enciams de diferents tipus, escarxofes, raves i pastanagues, cebes i alls.

Els alls, les faves i els pèsols són els primers que sembrem i els primers dels quals els alumnes poden explorar i veure les diferents formes que tenen les seves plantes i com es cuiden les seves llavors: les faves amb unes beines grans, amb una textura de vellut i amb gran separació entre les llavors, i els pèsols, amb beines i llavors més petites i amb llavors ben apinyades.



Alls



Mongeteres

Els alls i els calçots, que tots identifiquem com cebes, ens permeten exposar les grans diferències que existeixen entre ells, des de la forma de plantar-los i sembrar-los fins al diferent procés de tracte i durada del seu conreu.

Les patates i les mongetes són les dues hortalisses que més activitats ens permeten fer i més sorpresa suposen per als nens, i sovint hem de treure alguna per tal que s'acabin de creure que d'aquestes plantes tan verdes puguin acabar sortint patates fregides. Pel que fa a les mongeteres, el que els acostuma a cridar més l'atenció són les flors tan petites de les quals surten les mongetes i la quantitat de beines que té cadascuna de les mongeteres.

Els pebrots i els tomàquets ens permeten exposar el motiu pel qual aquestes hortalisses es tornen vermelles quan maduren i quan les seves llavors estan llestes per reproduir-se.

La família de les cols, que són les hortalisses d'hivern, les conegudes com a cols verdes, les coliflors i els bròquils, els permet veure als nens que encara que en un principi tots són molt semblants, acaben per no semblar-se gens ni mica quan formen els seus bulbs, els quals, i tenint en compte que no els recollim, acaben amb bonics rams de flors i finalment amb un munt de beines plenes de llavors.



Col Verda



Coliflor

Per últim, les sèmres de les hortalisses que més experiments i tasques ens permeten a l'hort són les dels raves, les pastanagues i els diferents tipus d'enciams, els quals com tenen un creixement més ràpid, permeten anar des de la sembra a veure el seu creixement i així constatar que encara que per les fulles no reconeixen les diferents plantes, ells experimenten una gran alegria quan veuen com surt una pastanaga o un rave.



Enciams

Com a plantes ornamentals tenim tot un seguit d'elles al voltant de l'hort, en el que anomenem la jardineria, i de les quals podem destacar els diferents rosers i els geranis de Califòrnia, els baladres, el saüc o l'Agave Attenuata, el llessamí i la dama de nit, de les quals, i com no coneixem altres usos, expliquem que són les que serveixen per fer bonic i per gaudir de les seves flors i dels perfums que en desprenen



Rosa rosa



Gladiol



Gerani de Califòrnia

De les plantes aromàtiques expliquem que són aquelles que les mames o els papes fan servir per condimentar els diferents menjars que fan a casa, algunes d'elles molt conegudes, com l'all i el julivert, i altres no tant, com poden ser el llorer, el romaní, la menta, l'espígol, la marialluïsa, la sàlvia o la farigola.



Sàlvia

L'activitat d'identificar i olorar les plantes aromàtiques és l'última activitat que fem a la visita, la qual ja anunciem en començar la visita. En aquest moment exposem que les plantes no es poden tocar sense que una persona més gran ens digui que no són perilloses, pel fet que les plantes poden ser urticants, punxar o ser verinoses. Quan arriba el moment d'olorar les plantes és quan posem de relleu que per fer aquesta tasca, les acariciem amb la mà i posteriorment l'olorem. Si ben és cert que pràcticament tots els nens coneixen la menta i han escoltat parlar de l'espígol, tots se sorprenden de la bona olor que fa la marialluïsa i l'olor a muntanya que fan el romaní i la farigola.

Amb aquest tomb pels parterres i la jardineria que els envolta, i sense ànim pedagògic, mostrem els arbres i plantes de les quals surten aquests productes que normalment trobem als mercats i supermercats dels nostres barris.

Com a normes de seguretat, i així ho exposem a l'inici de la visita, diem que cap dels productes que analitzem, descobrim o toquem es poden menjar o posar a la boca, i, per acabar, que és obligatori rentar-se les mans abans d'abandonar l'hort.

Activitats dutes a terme amb els grups de participants en les activitats de l'hort.



Sembrant les patates

Un cop cavat i abonat el terreny, entre tots procedim a realitzar els solcs, tallem les patates observant que a cada part quedin els suficients ulls de rovell per tal que el tros germini correctament.

Oleguer Méndez, Avv la Sagrera
Coordinador de l'HORT-JARDÍ "LA FERROVIÀRIA"

Visita's:
Carrer del Camp del Ferro, 17
08027 Barcelona (La Sagrera)
<https://www.facebook.com/hortferroviaria>

L'HORT I LA BIBLIOTECA

A finals de l'any 2013 la **Biblioteca La Sagrera-Marina Clotet** va iniciar una col·laboració amb l'Associació de Veïns i Veïnes de la Sagrera, la qual es va fer càrrec de "l'Hort-Jardí Urbà La Ferroviària" situat a 40 metres de la biblioteca.

L'equip de la biblioteca i els responsables de l'hort es van coordinar per tal que les escoles que visiten setmanalment la biblioteca puguin fer també una visita on els responsables els ensenyen l'hort i responen les preguntes dels alumnes.

Arran d'aquesta col·laboració es va crear el centre d'interès "**Hort urbà**" que trobareu a la primera planta, dedicat a l'horticultura, amb especial èmfasi als horts urbans. Hi podeu trobar llibres adreçats als infants (a la sala infantil) per començar a conèixer i practicar el conreu d'hortalisses i fruites, i també llibres per a tota la gent interessada en l'art d'aquest cultiu, tant els més veterans com els més novells.

A la pàgina web de la biblioteca podeu descarregar la guia amb una mostra del fons de què disposem, així com enllaços a altres entitats que formen part de la **Xarxa d'Horts del Districte de Sant Andreu**. També programen tallers familiars de temàtica relacionada amb l'horticultura i el medi ambient.

Amb les activitats i recursos que us oferim, us convertireu en tots uns experts en el món de l'hort.



ELS ALUMNES DEL CENTRE PONT DEL DRAGÓ APRENEN A L'HORT DE LA FERROVIÀRIA

La Sagrera, 06 de febrer de 2024

A principi de curs, la nostra professora d'Iniciació a l'activitat laboral ens va presentar un nou projecte: **El projecte Hort!**

Vam començar a l'octubre i va ser molt emocionant i divertit per a nosaltres poder anar a l'hort de la **Ferroviària** i conèixer l'Oleguer i en Jordi que van ser molt amables i ens van acollir amb els braços oberts. Dues grans persones amb un munt de coses per explicar-nos.

Hi anem cada 15 dies, normalment els dimecres al matí, i ens acompanyen dos professors, la Carol i el Manel. Aquesta activitat ens encanta i ens fa la setmana més divertida alhora que aprenem les feines que es fan a l'hort, tot i que hi ha dies que fa molt de fred i ens costa una mica arrencar.

Ens hem centrat en el cultiu del calçot, tot i que hem fet moltes altres coses. L'Oleguer i en Jordi ens van explicar com calia preparar les cebes i la terra, com s'havien de sembrar i com anar calçant les cebes en les següents setmanes. Sabíeu que el nom de calçot ve precisament del fet de calçar les cebes?, és a dir, calçar el peu de la planta amb terra. Aquest mes de febrer ja els podrem recollir!

Fa unes setmanes vam fer el mateix amb les patates, ja les tenim sembrades i a l'estiu ja es podran recollir. A més dels calçots i les patates, hem sembrat naps, fesols i fa uns dies vam sembrar pastanagues.

Però no tot és plantar i sembrar a l'hort..., també ens han ensenyat a fer altres feines: regar els cultius, adobar la terra, treure herbes, passar el rampí, recollir fulles seques i posar-les al contenidor per fer compost i observar molts tipus de plantes i arbres fruiters. També hem après quines són les eines que es fan servir a l'hort i a utilitzar-les amb seguretat.

Sempre que collim alguna verdura ens posem molt contents i gaudim tots junts del fruit del nostre esforç. Hem collit albergínies, pebrots i pastanagues. També hem collit herbes aromàtiques, com espígol, romaní, farigola i Maria Lluïsa.

L'Oleguer ens va encomanar al principi del projecte que anéssim fent el **Diari de l'Hort**, allí hi anotem dia a dia el que aprenem i el que ens expliquen, també en fem dibuixos per tal que tot quedi ben enregistrat.



El projecte Hort és molt complet, observem, escoltem, aprenem, treballem i ens divertim molt. **L'Oleguer, el Jordi i el grup de 1r d'IFE de la CEE Pont del Dragó som un bon Equip!!**

Els alumnes: Adrià, Andrea, Ashly, Berta, Ignacio i Paulino

CENTRE PONT DEL DRAGÓ

c. Gran de la Sagrera, 179
08027 Barcelona
Tel. 93 243 09 83
a8042585@xtec.cat
agora.xtec.cat/cmpondeldrago

L'HORT: COM PASSEN ELS ANYS

L'hort de la Ferroviària de la Sagrera ara és uns dels millors horts de Barcelona. El visiten cada any moltes escoles i és important que els pares portin els fills ja que és una escola amb la qual es fan preguntes. Per fer una visita solament cal trucar al telèfon 93 340 86 75, el de la biblioteca La Sagrera-Marina Clotet, la qual fa visites guiades.

Ara és temps de podar els arbres i sembrar. Si feu els vostres horts o jardins a casa, sobretot les tisores de podar són imprescindibles per a collir i esporgar plantes grans.

A l'hort urbà de La Ferroviària no hi ha gaires males herbes, però cal treure-les manualment quan són petites per evitar que creixin massa.

Cal regar l'hort manualment, bé ja sigui amb mànega o amb regadora, i també el reg gota a gota. És beneficiós durant l'estiu regar al migdia, la qual cosa va bé a tota classe de verdures. Entre les plantes d'horta n'hi ha algunes que no necessiten gaire aigua, com ara els melons, les síndries o els alls.

Ara al gener i febrer se sembla la patata, cosa que es fa d'una manera vegetativa, amb un tros de patata grillada que tingui com a mínim tres grills, i s'enterra a uns deu centímetres de profunditat. Les malalties de la patata són l'escarabat de la patata, els pugons, les erugues, el cuc del filferro... Fa més de 9.000 anys es conreava a l'Amèrica central i del sud.

El pebrot, també d'origen americà, ja forma part de la tradició culinària. La plantació de pebrot és de tres plantes per metre de distància i de 50 centímetres entre plantes. Les varietats que es cullen verdes tenen més bon resultat que les varietats que es cullen vermelles, i els collim amb unes tisores.

A l'hort de la Ferroviària hi ha maduixes, que són plantes que s'adapten força bé a tota mena de climes. A Catalunya es conrea a gairebé tot arreu, i cal saber que també conté una elevada proporció de vitamina C. Nosaltres a l'hort comprem la de planter, que no sigui híbrida, i si es rústega millor. Les èpoques per plantar-ne són a principi de primavera i de tardor.

Bé, nosaltres diem als nens i nenes que de l'hort no han de tastar cap planta sense demanar-ho als que hi treballem, per assegurar que no hi ha cap perill i després de tornar de l'hort s'han de rentar les mans amb sabó. Nosaltres a l'hort no fem servir res de productes químics, l'hort és ecològic.

Tenim a l'hort un hotel d'insectes els quals necessiten un lloc per refugiar-se dels seus enemics naturals, del fred, del sol, etc... Aquests insectes són les abelles i les vespes, que no són perilloses, perquè aquests insectes solitaris no es poden permetre el luxe de ser agressius a l'hort

Si fem una petita història de l'horticultura, els entesos coincideixen a afirmar que l'agricultura va néixer al pròxim orient, en una zona coneguda com el "Fèrtil creixent", situada entre els rius Tigris i Èufrates, a l'antiga Mesopotàmia (entre rius), i d'això ja en fa uns deu mil anys. L'horta familiar va ser el primer pas, amb l'all, la ceba, els raves, el meló i la síndria, que són els conreus més antics.

Jordi Aragonès (adaptació de l'original)

Parcs i Jardins

EPISODI DE SEQUERA

**ATURADA DEL
REG AMB AIGUA
POTABLE EN
AQUEST HORT**



barcelona.cat/sequera

Ajuntament de
Barcelona

SITUACIÓ DE L'HORT DAVANT DE LA SEQUERA.

[...] Com bé sabeu en la fase d'emergència per sequera s'intensifiquen les mesures d'estalvi i s'introdueixen restriccions en l'ús d'aigua potable en més serveis municipals. A nivell d'hort, aquestes restriccions comporten la prohibició del reg d'horts amb aigua potable. La indicació no concreta el nombre de dies de reg, ni tipologia de reg, queda prohibit qualsevol reg amb aigua potable. [...]

- Hem decidit mantenir tots els horts oberts, creiem que a part d'espais de cultiu són espais de trobada i salut que es poden seguir aprofitant.

- S'estan produint uns cartells, un dinA3 de material resistent a la intempèrie i un dinA4 per penjar a vitrines i interiors, per tal d'informar la ciutadania i els propis usuaris i usuàries dels horts que no es pot regar amb aigua de la xarxa potable. Els Agents

del verd repartiran aquest material a cada hort i s'hauran de penjar ben visibles. [...]

- En els espais que és viable animem a les persones hortolanes a seguir regant amb aigües recuperades o reutilitzades.

- Som coneixedors que la situació és molt complicada, pel que recomanem la lectura de les recomanacions per a minimitzar l'ús d'aigua a horts i jardins de la ciutat (https://bcnroc.ajuntament.barcelona.cat/jspui/bitstream/11703/130881/1/GuiaRecomanacions_Gestio_Aigua_HortsEscocellsJardins.pdf)

- També animem a les persones usuàries a formar-se en el manteniment d'horts i jardins de secà.

Esperem que les nostres recomanacions us puguin ser d'ajuda i us demanem que ho compartiu amb totes aquelles persones o entitats que trobeu pertinent.

A LA TORRE DEL FANG QUAN LI TOCA? QUAN PENSA L'AJUNTAMENT POSAR REMEI A AQUEST ABANDONAMENT?

Als veïns de la Sagrera, Navas i el Clot veure l'edifici més antic del nord de la ciutat, i per tant del nostre barri, en aquest estat de degradació tan perllongat i continuat, ens treu de polleguera, ens indigna i ens enfureix. No és comprensible que un edifici que hauria d'estar en el catàleg d'edificis històrics de Barcelona, estigui en aquest estat; i no solament això, encara és pitjor que la majoria de consellers de l'ajuntament desconeix la seva existència, i clar, molt menys la seva antiguitat i història.

Des del primer moment, pel que representa de referent històric per a tots nosaltres, els veïns hem defensat el manteniment de l'edifici, i així, i després de moltes discussions, hem aconseguit que l'AVE no se'l portés per endavant i fessin un projecte de consolidació per mantenir-lo. Però, quan el govern municipal del Sr. Trias va fer la modificació del projecte de l'estació de La Sagrera, en què una de les conseqüències va ser treure les actuacions a la Torre del Fang fora del gran projecte de l'estació i els seus accessos, i passar-les a dependre d'algun projecte municipal, ja ens va quedar clar que hauríem de patir per tal que algun dia l'Ajuntament assignés les partides necessàries per redactar el projecte i realitzar les obres per posar-lo en estat d'utilització.

Transcorregut més d'un any de les obres de cobriment de les vies del tren entre els ponts d'Espronceda i Felip II, no hi ha cap més excusa per no posar fill a l'agulla i redactar el projecte per rehabilitar l'edifici, interiorment i exteriorment. En primer lloc, per garantir l'existència del propi edifici, i en segon lloc, perquè el seu interior s'expressi i doni a conèixer, tant la seva història com la de tot el seu entorn. Caldria començar per aquells que van ser enterrats a l'hipogeu del costat de fa més de 4000 anys, passant per la villa romana de fa 2000 anys, fins a les barraques de la Perona i les obres de la nova estació, per dir alguns exemples, perquè segur que els historiadors tenen moltes coses a dir i molt interessants.

Si els responsables de BSAV, dins dels projectes que tenen encarregats, ja tenen definides les dues fases dels espais que envolten la Torre del Fang, malgrat que ens recorden que les obres de la pròpia torre no són de la seva competència, volen escoltar els responsables municipals que els també estan treballant en el projecte de la recuperació de la Torre del Fang, potser poden dur a terme els projectes, però de moment, el més calent és a l'aigüera.

Oleguer Méndez, Avv La Sagrera



SEGUEIX-NOS A LES NOSTRES XARXES SOCIALS



@mercatfelipii



Mercat Felip ii



I ASSABENTA'T DE TOT EL QUE PASSA AL NOSTRE MERCAT, NOVETATS, PROMOCIONS I MOLT MÉS



BREUS

QUEIXA, INDIGNACIÓ I DENÚNCIA



Des de la coral **Veus de la Sagrera** volem deixar constància de la nostra queixa i indignació per l'atropellament que va patir una component de la coral. La senyora anava caminant per un dels carrers de vianants del barri, quan un patinet

amb velocitat i atenció inadequada la va tirar a terra i va fugir sense prestar-li cap atenció. Les persones que passaven per allà la van ajudar a aixecar-se i va poder continuar el seu camí. Però avui, que ja fa més d'un mes, segueix adolorida, atemorida i trista. Denunciem l'incivisme que molts usuaris de bicicletes i patinets tenen envers els vianants. Demanem que es facin respectar les normes, bé sigui per voluntat pròpia o per la força de les sancions. El carrer és de tothom i hem de poder-hi caminar amb seguretat.

Coral Veus de la Sagrera de LSEM

QUILLING...SIS ANYS CREAT.

En la revista anterior, per un error involuntari per part nostra, vam publicar un text que no es corresponia amb les fotos. Us volíem explicar que havíem fet les peces d'un joc d'escacs (foto a la revista anterior).

Està fet en equip, com una cadena de fabricació, perquè ens vàrem repartir les tasques: esbrinar les mesures, tallar les tires de paper, fer peces rodones, fer les altres peces diferents i finalment el muntatge. La idea és fer una donació a alguna associació d'escacs, que encara no tenim decidida, per fer exhibició a les seves vitrines.

El grup està més que consolidat i tot i l'enrenou que muntem quan ens trobem, ens divertim i passem una bona estona. (foto a la revista anterior).

El divendres 1 de març és el 6è aniversari de La Torre de La Sagrera, i el nostre grup col·labora exposant alguns dels nostres treballs a la mostra d'Entitats. Esperem que us agradin. Ja portem 6 anys de creació i aprenentatge.

A les fotos podeu veure un treball fet per a un nadó, creació d'una de nosaltres, així com una petita mostra d'algunes de les peces bàsiques que utilitzem per fer treballs.

Grup de Quilling Torre La Sagrera



CONSORCI PER A LA
NORMALITZACIÓ
LINGÜÍSTICA

Kmverd
PRODUCTE FRESC, NATURAL I DE PÀGÉS

C/ Josep Estivill, 33, Barcelona | +34 626 926 436 | @kmverd

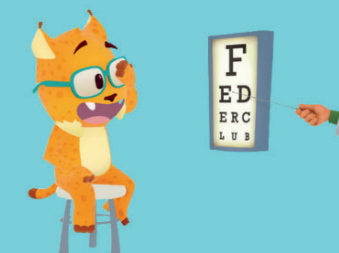
LA TEVA ÒPTICA DE CONFIANÇA

El nostre equip, **Sara, Ada i Ivanna** t'assessorarà i t'oferirà la solució visual que més s'adapti a tu, ja siguin ulleres de qualsevol tipus, lents de contacte o serveis d'optometria avançada.



-50%
En ulleres de sol portant la
revista

A MÉS, TAMBÉ SOM OPTOMETRISTES
EXPERTS EN TERÀPIA VISUAL
I VISIÓ INFANTIL

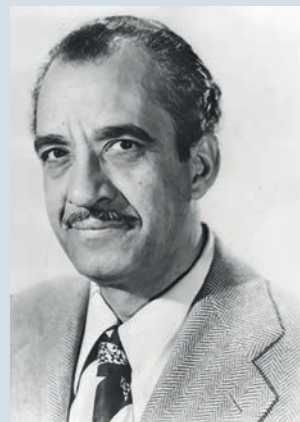


federòptics
Pre-Visió

C/ Gran de la Sagrera, 111
93 001 42 70 - 672 131 934
www.federopticsprevisio.com
pre-visio@federopticos.com

ULLERES GRADUADES
LENTS DE CONTACTE
PRESSIÓ OCULAR
FONS D'ULL
OPTOMETRIA
TERÀPIA VISUAL

EL CARRER DE MARTÍ GARRALAGA, ARA JA A TOCAR



Martí Garralaga. Fotografia: Fons família Garralaga

Al número 196 d'aquesta revista, el desembre del 2022, titulàvem: "Un pas més cap al carrer de Martí Garralaga". Certament les passes estan resultant ser molt lentes per a portar-nos a l'objectiu final, però sembla que ja estem arribant-hi.

La Ponència del Nomenclàtor, que estudia les propostes d'assignar nom a les vies públiques de la ciutat, va aprovar el passat 13 de novembre el canvi de nom del passatge de Bofarull pel de carrer de Martí Garralaga.

L'anunci publicat a la Gasetta Municipal de Barcelona del 28 de novembre del 2023, que cita la sessió de la Ponència del Nomenclàtor de l'1 de desembre del 2022, diu així:

"Informar favorablement el canvi de denominació del passatge Bofarull per la de carrer de Martí Garralaga, districte de Sant Andreu.

En conseqüència, d'acord amb l'article 3 de l'Ordenança sobre l'ús de les vies i espais públics de Barcelona, els referits acords

se sotmeten a informació pública durant 20 dies hàbils a partir del dia de la seva publicació. [...]

La qual cosa es fa pública per a coneixement general. Barcelona, 17 de novembre de 2023. La secretària de la Ponència del Nomenclàtor dels carrers de Barcelona, Marta Jové Campmajó".

Properament tindrem més informació sobre l'evolució del canvi de nom del carrer, però cal dir que des del moment de la seva aprovació per part de la Ponència del Nomenclàtor fins que ho signa l'Alcalde de Barcelona, que és el darrer pas del procés, acostuma a passar un any.

Volem agrair l'adhesió dels organismes i entitats que varen donar suport a la nostra proposta de canvi de nom:

Filmoteca de Catalunya, Associació d'Actors i Directors Professionals de Catalunya, Acadèmia del Cinema Català, Associació de Veïns i Veïnes de la Sagrera, Comissió de Festes de la Sagrera, Federació d'Entitats Espai 30, Associació La Sagrera Es Mou, Fundació Sagrera, Sagrera Activa Associació de Comerciants, La Sagrera Alternativa, Parròquia del Crist Rei, Club Patí Congrés i Penya Barcelonista Districte XXVII.

Aquest recolzament ha potenciat la nostra iniciativa per tal de fer-la possible.

Moltes gràcies en nom del Centre de Documentació de la Sagrera.

CULTURA POPULAR I TRADICIONAL A LA SAGRERA (BALLADA DE SARDANES)

La sardana és la dansa més bella de totes les danses que es fan i es desfan. Aquesta afirmació del poeta català Joan Maragall serveixi per presentar la recuperació per part de l'AVV de la Sagrera d'una activitat que temps enrere havia impulsat: una **BALLADA DE SARDANES** que aquest any es desenvoluparà el **DISSABTE 20 D'ABRIL A LES 11H A LA PLAÇA DELS JARDINS D'ELX**.

En aquest cas ens visitarà la **COBLA MARICEL** de Sitges, formació que va veure la llum el 25 de desembre de 2008 i que, fins a l'actualitat, compta amb un important bagatge musical, format de ballades, aplecs, concerts i quatre treballs discogràfics. Es tracta d'una cobla innovadora que ha presentat espectacles familiars amb narrador com ara "Eduard Toldrà, canta'm un conte", que ha participat en l'aniversari a la cantant Núria Feliu realitzat al Gran Teatre del Liceu, que ha treballat amb l'acordionista Jepa Junkera a la 38a. edició del Festival Internacional de Música de Vilanova i la Geltrú i que ha obtingut un gran èxit en la seva proposta artística "Terra de cants", realitzada amb la participació del tenor Andreu Miret.

El 2014, la Cobla Maricel va rebre l'encàrrec de la Generalitat de Catalunya per participar als actes de commemoració del Tricentenari amb "El so del Setge" i el 2016 va presentar "Arran de Terra, Música i Vi", concert que ha desenvolupat en més de deu ocasions. D'aquesta carrera plena d'èxits, destaquem per últim la participació al concurs "La sardana de l'any" del 2022 i

la proposta artística presentada el 2023: "El so de la pau". Esteu convidats/des a gaudir de la música i a participar del ball.

Comissió de cultura popular i sardanes, Avv de la Sagrera



Cobla Maricel

COMISSIÓ DE FESTES DE LA SAGRERA

Vam acomiadar-nos de l'any 2023 amb la 45a **Cursa de la Sagrera**. El bon temps i la gran participació que va tenir van fer d'aquesta jornada un dia per gaudir. Amb les inscripcions de la cursa es va poder fer un donatiu de 1.400 euros a la Marató de TV3.

Un any s'acaba i un altre comença, i a aquest any 2024 li hem donat la benvinguda amb la **Cavalcada dels Reis Mags**, amb la gran novetat de l'ampliació del recorregut pels carrers del nostre barri. Tampoc va faltar la ja tradicional xocolatada a la plaça Masadas. Les prediccions van encertar i la tan esperada pluja va fer acte de presència. Potser va ser un regal dels Reis Mags? Sigui com sigui, la Cavalcada es va poder fer intentant mantenir la normalitat. Des de la Comissió de Festes de la



Sagrera, volem agrair a totes les persones i entitats que, sota la pluja i amb un somriure, van col·laborar perquè aquesta Cavalcada fos màgica.

I encara ens queda molta festa per a aquest any... i **FESTA GROSSA!** La Comissió de Festes fem 50 anys! Esperem que sigui un any molt especial i que tot el veïnat ho pugui celebrar i gaudir amb nosaltres.

De moment, ja estem amb els motors a ple rendiment en les **Festes de Primavera** que enguany seran del **18 a 21 d'abril**. Reserveu-vos les dates perquè hi haurà activitats de tota mena i per a totes les edats.

Us hi esperem a totis!



UN ANY MÉS, LA MÀGIA DE LA NIT DE REIS HA ARRIBAT A TOTES LES CASES DE LA SAGRERA!

I no ha sigut una feina fàcil, però veure la il·lusió en les cares de tots els infants que han rebut joguines és el que ens fa mantenir l'energia any rere any per seguir impulsant aquest projecte solidari al nostre barri.

El principal repte de l'equip coordinador de la 'Campanya de Joguines' és aconseguir que tot l'engranatge necessari per dur-ho a terme s'articuli i es posi en marxa per poder fer viure una nit màgica a aquells infants del barri que es troben en una situació de més vulnerabilitat.

Ens posem en contacte amb aquestes famílies a través de Serveis Socials, qui les acompanya durant tot l'any i assigna aquesta ajuda a les que tenen menors de 12 anys i més dificultats econòmiques. I per conèixer una mica més aquests infants, preguntem a les seves famílies quins gustos, aficions i tipus de jocs els agraden, així podem personalitzar una mica més els regals que els fem arribar.

Però tot això no seria possible sense totes les donacions que rebem de les veïnes i veïns de la Sagrera, tant amb joguines noves i paper de regal com donacions econòmiques que dipositen en les guardioles repartides pels comerços del barri. Aquest any també hem rebut la donació dels beneficis de la **Quina solidària** organitzada per la Torre de la Sagrera!

I, evidentment, per gestionar totes les joguines i preparar-les per a la gran nit, ens cal un bon equip de voluntariat que s'impliqui en aquesta tasca i en la repartida durant la nit de Reis. Sempre intentem vincular el voluntariat amb els



adolescents i joves de les entitats del barri, fent que puguin tenir experiències transformadores al servei dels altres. Aquest any hem pogut comptar amb l'**Esplai 'La Sagrera'**, el **CAU Pau Casals**, el **CAU Gregal** i alguns joves de la **JOC**, a més a més de la recollida de joguines feta pels **joves de la Monlau!**

I com cada 5 de gener, la màgia es comença a escampar pels carrers de la Sagrera i nosaltres esperem que acabi la Cavalcada per sortir ben carregades de joguines. I aquest any ho hem viscut sota la pluja!! Però res no ens atura per convertir-nos en **Reis Mags** i els seus patges, il·lusionats per ser part d'aquesta nit que per molts infants serà única i inoblidable.

Esperem seguir comptant amb la col·laboració de les entitats i el veïnat de la Sagrera per seguir donant vida al projecte de la 'Campanya de Joguines'!!

Moltes gràcies de part de l'EQUIP COORDINADOR DE LA CAMPANYA.

Podeu seguir les nostres accions a través d'Instagram **@joguines_xrei**

RECORDANÇA DE L'EMILI I LA MARIA TOLERÀNCIA, SOLIDARITAT I COMPROMÍS.



Als inicis dels anys 70, i encara que seguia la dictadura, ja es començaven a respirar aires de canvi. A la Sagrera s'havia constituït l'associació de veïns per millorar i dignificar un barri amb un munt de deficiències i caresties. Al seu voltant tota una colla de gent jove: Narcís, Imma, Josep M^a, Mercè, Àngels, Pilar, Julio, Pepi, Elena, Albert, Quim i molts altres estàvem engrescats a fer-ho possible

Un bon dia en una reunió, o una assemblea, o una concentració reivindicativa, -ves a saber, perquè els records es difuminen en el passat- van aparèixer l'Emili i la Maria i tot va fer un fort impuls cap endavant. Des d'un primer moment, amb la seva manera de ser i el seu tracte proper, van saber connectar amb tot aquest entusiasme juvenil, van saber-lo canalitzar i, plegats, donar una embranzida decisiva a les reivindicacions veïnals en marxa, que canviarien la fisonomia del barri: Escola Pegaso, Plaça de les Rates (actual Plaça de l'Assemblea de Catalunya), Ateneu Popular (avui Centre Cívic de la Sagrera), etc. L'Emili, al costat de l'imprescindible primer president Josep Carbonell, a qui va succeir a la presidència l'any 1976, i la Maria, a la Vocalia de Cultura que, entre altres fites importants, va aconseguir recuperar la desapareguda Festa Major de la Sagrera, van participar en un munt de lluites veïnals.

A mesura que els vam anar coneixent, vàrem saber que eren militants del PSUC, aleshores partit polític clandestí i perseguit, i que havien tornat feia tres anys de l'exili francès, on havien arribat amb les seves famílies a la retirada de la guerra civil i on s'havien conegut al Casal Català de Tolosa de Llenguadoc.

Per a tota aquella generació de joves, l'Emili va esdevenir ràpidament un referent. Hi ha moltes maneres de definir un líder, en Jim Ronh¹ va escriure: "Ser un líder és ser fort, però no rude; amable, però no feble; atrevit, però no abusiu; considerat, però no flux; humil, però no tímid; orgullós, però no arrogant; de bon humor, però no babau"

Tot això, i molt més, és el que vàrem trobar en la seva manera de ser. Tenia capacitat d'aglutinar i engrescar, marcava clarament la seva opinió i intenció, amb un llenguatge clar i assequible, però sense passar per sobre de ningú. Tocava de peus a terra, però et feia somiar en l'impossible. No va apartar mai a ningú, sempre tenia un gest acollidor per a cadascú de nosaltres. La Maria també hi va aportar la seva energia forta i sostinguda en

el temps. Tots dos ens acollien amb els braços oberts a casa seva; els sentíem molt propers i sentíem molta estima cap a ells. El seu lema, **tolerància, solidaritat i compromís**, ens el feien arribar a través del seu exemple.

A més de a l'Associació de Veïns, l'Emili i la Maria van participar en la fundació i les activitats del Secretariat local del Congrés de Cultura Catalana i l'Assemblea Democràtica de la Sagrera. I en el seu vessant de membre del PSUC, l'Emili va formar part del Comitè de Barcelona del partit i representant a l'Assemblea de Catalunya; va ser una de les 67 persones detingudes al setembre del 1974, en una reunió d'aquesta plataforma unitària en una batuda policial a les Escolàpies de Sabadell. A finals dels vuitanta va anar deixant la política de partit per desencantament i molta decepció personal pel camí que el PSUC anava prenent.

Per motius laborals anaren a viure a Girona i a Sant Miquel d'Aro. Deixaren la seva activitat social de la Sagrera i s'integraren als moviments veïnals de Santa Cristina d'Aro. I la nit de l'1 d'octubre del 2017, van custodiar les urnes a l'escola del poble. Van tornar, per motius de salut, a Barcelona el 2018 i sense poder participar físicament, seguïen amb afecte els moviments socials del barri.

Al desembre del 2023, amb 6 dies de diferència, van morir, però el seu llegat queda per sempre en la memòria de les persones que els vam conèixer.

Des de *Tota La Sagrera* volem retre'ls homenatge i deixar constància d'un afectuós agraïment de part de moltes persones del barri.

Elena Bigas, Quim Terré i Imma Torras

1 Jim Ronh (1930-2009) Empresari dels Estats Units, autor i orador motivacional.

PERRUQUERIA MAR-I-BEL Tel. 93 352 29 63 C/ Sant Antoni Ma Claret, 474, 1r 2a 08027 Barcelona	Fes publicitat, fes barri !
--	--

**FARMÀCIA
Susana Serra**
La teua salut, la nostra prioritat
Carrer Pacífic, 61 08027 - T. 933 409 520
farmaciaserrason@cofb.net

8 de març. Dia Internacional de les Dones

Trenquem el sostre de vidre

barcelona.cat/8m

Trenquem el Sostre de Vidre al Districte de Sant Andreu

Acte central

Dimarts 5 de març, a les 18.00 h

Espai Josep Bota

(Recinte Fabra i Coats, c. de Sant Adrià, 20)

Organitza:

Consell de Dones del Districte de Sant Andreu



Ajuntament de
Barcelona

Districte de
Sant Andreu

30 PASSES

EUGENIO VALLEJO, LA INDÚSTRIA DE GUERRA

Encara que bona part de la seva vida ens és desconeguda i fins i tot misteriosa, **Eugenio Vallejo Isla** va ser en temps de la guerra, amb un vincle a la Sagrera, un home amb un poder immens.

Nascut a Valladolid el 12 de febrer de 1901, era un immigrant que treballava a la Hispano Suiza. Encara que alguns ho posen en dubte, cert és que pertanyia a la Confederació Nacional del Treball (CNT) i tenia certa formació, com demostren els seus articles al diari *Solidaridad Obrera* des de 1932, la seva participació activa en les vagues del metall els primers anys de la República i els llocs que ocupa dins de la Federació Anarquista Ibèrica (FAI).

El 1933, en llicenciar-se ja complert el servei militar, organitzades per ell diverses seccions sindicals i ateneus locals, va fer diverses conferències per tot Catalunya, a part de a diversos barris de Barcelona, a La Torrassa de l'Hospitalet o a Sabadell. Consta com a detingut el 13 de desembre de 1934, amb el company Rafael Sellés, com a responsables d'una vaga de 48 hores al metall i passat el Bienni Negre va tornar als mítings i a l'acció.



Eugenio Vallejo

el control que havia estat a mans dels anarquistes durant els primers mesos de la guerra.

Un viatge a Londres, el setembre de 1937, per negociar contractes d'armament, li valgué els atacs més despietats dels estalinistes, ja que se l'acusà, inclús, de vendre blindats pel seu compte. Malgrat això, sempre va mantenir el seu càrrec i la confiança, fins que quan al maig de 1938 la indústria de guerra passà a ser controlada pel govern central de l'estat, ell va passar a dirigir la Fàbrica 14, ubicada als Salesians de Sarrià, on fabricaven el fusell màuser.

Acabada la guerra, el gener de 1939, Vallejo va marxar a França i va ser internat al camp de concentració de Barcarès. Allà va entendre bé la situació, i a les acaballes de 1940 va retornar a Barcelona, gest que li valgué l'expulsió de la CNT que el considerà un traïdor. Però, malgrat el silenci que sobre ell dona la bibliografia anarquista, hem vist que en la causa 029093, en consell de guerra sumaríssim, va ser condemnat, el 1943, a 14 anys de reclusió condicional.

Tard o d'hora en va sortir, va muntar un taller metal·lúrgic a Esplugues de Llobregat i allà va treballar i viure fins a la seva mort, el 20 de gener de 1969.

Joan Pallarès-Personat



Companys i Vallejo a la Hispano Suiza a l'agost de 1936

Participà en els fets del 19 de juliol que començaren la guerra i en ser creada el 7 d'agost de 1936 la **Comissió d'Indústries de Guerra de la Generalitat de Catalunya**, el mateix Bonaventura Durruti va considerar que era l'únic capaç per a un càrrec així, de manera que Vallejo, des de la Hispano Suiza de la Sagrera, on tenia la seva seu fins que van traslladar-se a la Diagonal, va organitzar bona part de les indústries de guerra i va transformar en una fàbrica d'aquesta condició la Hispano Suiza. Vallejo va contribuir en bona part a organitzar 290 fàbriques amb 150.000 treballadors, i col·laborà amb tot amb el conseller Josep Tarradellas. La seva tasca a la Hispano Suiza el va convertir en assessor tècnic, i tant ell com els germans Víctor i Raül Pey Casado ho continuaren sent, malgrat ser de la CNT i de la FAI, després del maig de 1937, quan la Generalitat assolí

**FARMÀCIA
HYGEA**
Ciutat d'Elx 13
08027 Barcelona

hygea@farmacialasagrera.com
www.farmacialasagrera.com
93 349 78 40
677 59 35 49

Bareche
Creadors pastissers

C/Sant Antoni M^oClaret, 484
(Cantonada C/Hondures)



SISÈ ANIVERSARI DE LA TORRE



Celebrem el 6è aniversari de La Torre de la Sagrera: sis anys d'illusions i d'acció comunitària al barri.

Aquest març estem de celebració! La Torre de la Sagrera fa **SIS ANYS DE VIDA!** Sis anys de projectes, il·lusions i esforços compartits entre un munt de persones i entitats que han consolidat la Torre com a espai veïnal i niu associatiu del barri. Un equipament reivindicat pel veïnat amb una proposta sociocultural que es va enriquint gràcies a la interacció constant amb el territori. Al llarg d'aquests anys, s'han creat diferents espais de participació oberts a tothom que vesteixen i configuren el projecte.

ESPAIS DE PARTICIPACIÓ

Espai Torre

Aquest és el fòrum anual de participació obert a tot el veïnat usuari de la Torre de la Sagrera, i obert a qualsevol persona que s'engresqui a implicar-se en aquest projecte comunitari. És un espai d'escolta de propostes que ajuda a definir, redefinir i enriquir el projecte.

Comissions i grups

Espais en els quals les persones participants s'ajunten per treballar una temàtica d'interès comú i comunitari. Enriqueixen la programació de l'equipament i del barri a través de les seves propostes.

La comissió de **Festivitats i Tradicions** treballa al voltant de la cultura popular i tradicional fent propostes al llarg del calendari festiu, tot recuperant tradicions perdudes o poc conegudes.

La comissió d'**Història i Patrimoni** pretén recuperar, preservar i dignificar la memòria històrica de la Sagrera, de les seves lluites i de la seva gent, a la vegada que posa de manifest el seu ric llegat patrimonial.

La comissió d'**infància i família** treballa al voltant d'una proposta d'activitats adaptada a les necessitats de les famílies i els infants.



La comissió d'**hort i compostador comunitaris** és un espai de relació veïnal a través de l'aproximació a l'agricultura i la sensibilització ambiental. Una oportunitat per fer territori, intercanviar coneixements i tenir cura d'un espai comú.

CELEBRACIÓ DEL 6È ANIVERSARI

Per celebrar aquests sis anys, hem fet tota una proposta conjunta d'activitats entre les diferents entitats i grups que conviuen a l'equipament per visibilitzar aquesta tasca al barri. Us convidem a venir a gaudir d'aquesta celebració el divendres **1 de març de 17 a 20h** on al llarg de tota la tarda podeu venir a descobrir les diferents entitats i grups comunitaris que formen part de la comunitat i del dia a dia del nostre equipament a la **mostra d'entitats i grups de La Torre de la Sagrera**. Hi haurà pinta cares per a infants i les següents activitats:

17:15h Mostra del taller de castanyoles i el seu grup anomenat, **Toc de fusta**

17:30h Mostra de sardanes per part del **grup de sardanes** de La Torre

18h Recorregut obert per l'edifici on descobrirem els **nous noms de les sales** de la Torre de la Sagrera.

19h Ball de gegants a càrrec de **Dracs, Diables i Gegants de la Sagrera**.

19:4 h Tabalada de tancament a càrrec de **Sagresamba**

PROGRAMACIÓ DE PRIMAVERA

Aquest mes de març obrirem també les inscripcions de primavera i iniciem un **nou programa trimestral de tallers i activitats**. Treballem per oferir un ampli ventall de tallers, xerrades i exposicions, una proposta que mira de ser cada cop més rica, diversa i arribar a totes les generacions, gustos i necessitats. Tota l'oferta d'activitats la podreu consultar a la pàgina web (torrelasagrera.cat) o bé a través del programa trimestral disponible a la Torre o als comerços de la Sagrera. **Mantingueu-vos alerta!**

Equip de treball i gestió de la Torre de la Sagrera

En aquesta revista iniciem una nova secció amb visió de gènere i ho fem amb una compositora, el nom de la qual constarà en un carrer de la Sagrera.

LA MEVA MARE, LA COMPOSITORA MERCÈ TORRENTS I TURMO

La meva mare va néixer a Barcelona el 12 de febrer de 1930 i va morir a Sant Cugat del Vallès, on va residir els últims anys de la seva vida, el 20 de gener de 2018. Era filla del violoncellista i promotor musical Joan Torrens i Maymir, que va ser membre de l'Orquestra de Pau Casals, i d'Antònia Turmo i Cabré. Des de petita volia ser compositora i ja s'inventava cançons. El 1957 es va casar amb Antoni Corretja, amb qui va tenir cinc fills.



Tenia una formació clàssica: va estudiar la carrera de piano al Conservatori del Liceu, amb el mestre **Pere Vallribera**, i més tard va rebre el mestratge de **Cristòfor Taltabull**, que li va ensenyar les tècniques de composició contemporànies. Va ser l'única dona del seu grup de deixebles. És autora d'una extensa obra musical per a piano, guitarra, música de cambra, etc., en la qual destaquen, sobretot, les cançons sobre poemes de poetes catalans: **Josep Carner, Salvador Espriu, Miquel Martí i Pol, J.V. Foix** i també poemes meus. És la

compositora que més ha musicat l'obra de Salvador Espriu, amb qui va mantenir una gran amistat. D'ell va musicar íntegrament l'"**Oratori del Llibre de Sinera**", obra d'una gran complexitat musical.

Durant els anys 70 i 80 va participar de forma molt activa en el renaixement cultural de Catalunya. Les seves cançons van ser interpretades per grans sopranos, com **Francesca Callao**,



Assumpta Serra o **Anna Ricci**, i també per les cantants **Maria Dolors Laffite, Núria Feliu i Marina Rossell**, a les quals ella acompanyava al piano. El 1974 va actuar al Palau de la Música Catalana, en el marc de la Festa de Maig de les Lletres Catalanes. També va escriure moltes sardanes i obres per a cobla, com l'"**Himne de**

les Jornades Internacionals Folkloriques", estrenat a l'Estadi de Montjuïc el 1983, o el ballet "**A València, festa!**", estrenat en la commemoració del Mil·lenari de Catalunya. El 1987 va entrar a l'**Associació Catalana de Compositors**. Va guanyar dues vegades el **Premi Caterina Albert de l'Associació Catalana de la Dona**: el 1991 amb la cançó *Projecte en la nostàlgia*, sobre un poema de Pilar Cabot, i el 1995-96 amb la cançó *Cant del seu cant*, sobre un poema d'Esther Martínez-Pastor.

Era una persona molt apassionada, afectuosa i sensible, però també compromesa i solidària i amb una gran energia. Una part de la seva obra ha estat editada per Clivis publicacions i té una nombrosa discografia, editada per Picap i Columna Música (com els Cds "Cançons Secretes" i "Màgic moment"), però gran part del seu llegat musical encara resta pendent de descobrir. La Biblioteca de Catalunya guarda el Fons documental de Mercè Torrents i Turmo, que conté nombrosos documents, fotografies i escrits que il·lustren la seva trajectòria i la seva voluntat de ser, per damunt de tot, una compositora catalana del seu temps.

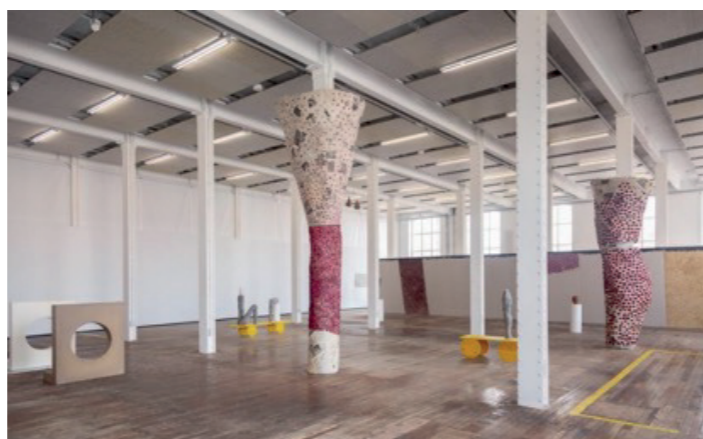
Mercè Corretja Torrents

PREMI A DAVID BESTUÉ

El passat 13 de febrer l'artista nascut a la Sagrera i alumne de l'escola El Sagrer, en David Bestué va rebre el premi Ciutat de Barcelona d'Arts Visuals. Va ser com a reconeixement de l'exposició "Ciutat de sorra" que serví per inaugurar el Centre d'Art Contemporani de la Fabra i Coats de Sant Andreu.

El jurat va valorar l'expressió poètica i d'estima que l'artista va donar a la ciutat, sense abandonar un clar sentit crític que trenca els relats oficials. L'exposició mirava Barcelona en la seva evolució des del 1979 fins al 2011.

LSEM pel coneixement ens sentim doblement satisfets; primer pel reconeixement que ha rebut i segon pel gaudi que vam tenir en participar a la conferència que va fer a l'Espai 30 que versava



sobre "El diàleg amb l'escultura contemporània". En David Bestué ens va apropar al llenguatge de l'art conceptual.

LSEM pel coneixement.



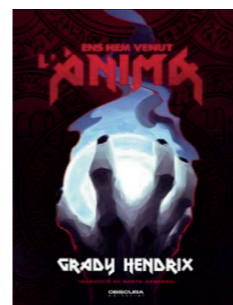
Biblioteca La Sagrera - Marina Clotet



Conde Veiga, Carmen, Mientras alguien nos recuerda. Roca Editorial de libros, 2023. 384 pàg.

Any 1946, Institut Mental de la Santa Creu. Dos policies han d'investigar la mort d'una monja que treballava al Manicomi, a partir d'aquí s'obren diferents trames: les antigues pràctiques que es duen a terme en aquests anys als instituts mentals i les condicions de vida a les quals estaven sotmesos els interns, la investigació sobre l'assassinat, i paral·lelament la història en l'actualitat d'una bibliotecària de la biblioteca Nou Barris, que es troba ubicada a l'edifici que antigament era el Manicomi.

Novella de misteri molt interessant que a més ens ajuda a conèixer el passat dels edificis de la nostra ciutat. L'antic Mental és ara la biblioteca i l'ajuntament de Nou Barris, i si volem podem passejar pel seu pati mentre recordem el que hi va passar.



Hendrix, Grady, Ens hem venut l'ànima. Obscura Editorial, 2023. 340 pàg.

L'any 1990, tot just quan el grup de heavy metal Feinã Brúta enfilava el camí a l'èxit, en Terry Hunt, el cantant, va decidir començar la seva carrera en solitari i va acabar convertint-se en una estrella internacional. Per aconseguir-ho, però, va deixar els companys a l'estacada.

Dues dècades més tard, l'antiga guitarrista del grup, la Kris, treballa de nit com a gerent del Best Western. No té ni un cèntim, està cansada i no és gaire feliç. Tot just quan pensava que res no podia empitjorar, descobreix un secret que la deixa esgarrifada: per fer possible el seu ascens meteòric, en Terry va fer servir l'ànima de la Kris com a moneda de canvi. En assabentar-se'n, la guitarrista ho deixa tot per reunir-se amb els companys del grup i plantar cara a l'home que va arruïnar-li la vida.

Biblioteca La Sagrera-Marina Clotet

C/Josep Soldevila, 9
08027 Barcelona
Tel 93 340 86 75
b.barcelona.mc@diba.cat
www.bcn.cat/biblasagrera

Horari de la biblioteca:

Dilluns: de 15,30 a 20h.
Dimarts, dimecres, dijous i divendres: de 9,30 a 13,30h. i de 15,30 a 20h. Dissabtes de 10 a 14h.



Carey, Edward, Trilogia Iremonger 1: Els secrets de Heap House. Blackie Books, 2023. 408 pàg.

Els Iremonger són una família peculiar. Durant generacions han viscut a Heap House, la seva laberíntica mansió, on les jerarquies i els matrimonis venen imposats. A les plantes superiors hi viu la família; a les inferiors, el servei. Al voltant de la mansió hi ha els CÚMULS: piles de brossa que ve de tot Londres i s'estén fins on arriba la vista.

Tots els membres de la família perpetuen una tradició, la de viure lligats a un objecte de naixement que han de protegir amb la vida. Els objectes sembla que murmuren alguna cosa, però només en Clod Iremonger, l'Escoltador, és capaç de sentir-los.


L'arribada de la Lucy Pennant, una nova minyona de la mansió, ho canviarà tot. Perquè a l'horitzó de Heap House s'endevina una gran tempesta. I tots els secrets de la família Iremonger estan a punt de saltar pels aires per sempre.



Tirado, Miriam, Em dic Goa. B de blok, 2023. 208 pàg.

La Goa és una adolescent que acaba de fer 12 anys i veu com la seva vida fa un gir inesperat de la nit al dia: els seus pares s'han separat, ara tenen dues cases i tota la seva vida repartida entre elles. A més, el seu pare està esperant un fill amb la seva nova parella, així que... la Goa tindrà un germanet! Quantes coses per tenir només

12 anys. La Goa només vol estar tranquil·la i que la deixin estar una estona amb la tablet per expressar tot el que li passa pel cap en un vídeo-diari per a ella mateixa. Perquè créixer no és pas fàcil!

Farmàcia 
Anna Lloberas
Horari:
De dilluns a divendres
8.30h a 21h
Dissabtes de 9h a 14h

Cl Hondures, 65
08027 Barcelona
telèfon 933 499 070

*Fes publicitat,
fes barri*

8M: TRENQUEM ELS SOSTRES DE VIDRE

Amb aquest lema s'inicia la campanya d'enguany d'aquesta jornada internacional de reivindicació de la dona treballadora, amb l'objectiu, segons paraules de l'Administració **“devisibilitzar accions positives per aconseguir erradicar la segregació vertical en els diferents sectors econòmics i socials. Així com també aquelles que fomentin el lideratge i l'empoderament de les dones a les organitzacions”**.

Rebo aquesta informació, que m'interpel·la com a dona que soc i sento la necessitat d'investigar una mica més sobre aquest anomenat “sostre de vidre”. Amb la curiositat que m'acompanya des que vaig néixer, busco els seus orígens -els quals desconec-, tot i entendre el seu significat i haver-lo escoltat sovint.

Per a qui encara no sàpiga el significat d'aquesta expressió, dir-vos que **“sostre de vidre”** fa referència a la barrera invisible que representen les limitacions amb què ens trobem les dones per a ascendir en la nostra carrera professional fins als càrrecs de més responsabilitat i que ens impedeix seguir avançant. Aquestes limitacions sovint no són del tot evidents o prou expresses per la qual cosa sol costar identificar-les, ja que no existeixen lleis o dispositius socials establerts i oficials que ens imposin una limitació explícita.

Com que les bases des d'on es construeixen aquests fets són difícils de detectar i per tant de veure o identificar, diem que són de vidre i el topall que apareix quan ens acostem a la part superior de la jerarquia corporativa que ens bloqueja l'avançament en les nostres carreres cap a càrrecs de nivell gerencial i executiu és el sostre.

Tot i que aquest concepte va ser originàriament utilitzat per analitzar aquesta injustícia en termes laborals i professionals versus les dones, la metàfora es va anar estenent per referir-se als obstacles que impedeixen l'avanç de les minories en general. D'on ve el terme? Doncs va aparèixer per primer cop al *Wall Street Journal* al 1986 als Estats Units, descrivint el que ja hem explicat, les dificultats de promoció laboral de les dones, independentment dels seus assoliments i mèrits. El fet és que les dones som la meitat de la població, però ocupem un percentatge desproporcionadament baix dels càrrecs directius.

Per a les persones escèptiques -darrerament n'hi ha moltes-, les dades següents: segons els informes emesos pel **Global Gender Gap Report** (informe general de la bretxa de gènere) publicat anualment per Fòrum Econòmic Mundial, cap sector, ni tan sols els més feminitzats com l'educació, la sanitat o el tercer sector, està majoritàriament liderat per dones. (Segons el document, al 2023 va haver una bretxa global del 68,4% pels 146 països inclosos en l'informe).

Algunes investigacions sostenen que aquestes diferències es deuen tant al sexisme com a antigues tradicions que vinculen

les expectatives dels docents segons el gènere. D'altres recerques s'han dedicat a esbrinar per què tan poques dones arriben als càrrecs gerencials o de poder i per què és tan escassa la quantitat de dones en el camp de les ciències. Alguns estudis suggereixen en aquest sentit, que a les dones no els agrada competir com als homes i potser per això tenen menys possibilitats de promoció.

Arran de tot això, trobo el concepte **“Escala trencada”**, el qual es refereix a les interrupcions en les trajectòries de la vida laboral de les dones. Sembla ser que és una de les tres categories que ha identificat l'ONU per explicar la bretxa salarial i per què no és igual el salari que perceben un home i una dona pel mateix treball (els homes guanyen més). Les dones, després de ser mares reverteixen la seva vida o no aconsegueixen avançar. Aquesta situació se sol donar en dones amb educació secundària i nivells intermedis d'apoderament econòmic que pateixen dificultats per conciliar la feina fora de casa amb la feina domèstica i la feina de criança.

I com que això que a les dones no ens agrada competir no m'ho acabo de creure, estiro una mica més del fil que m'ha generat la curiositat, i em trobo amb un nou terme: **“el sostre de ciment”**, el qual, amb tota sinceritat i amb la humilitat d'una feminista encara en construcció, us he de confessar que no havia escoltat mai. Doncs resulta que es refereix a les barreres internes autoimposades de manera inconscient per les mateixes dones a l'hora d'ascendir en la nostra carrera professional fins a càrrecs de més responsabilitat. Aquestes limitacions estan relacionades amb els rols i estereotips de gènere i tenen a veure amb la por al fracàs, a no poder fer una bona conciliació vida familiar i laboral, el perfeccionisme o la por a negociar en un món majoritàriament masculí, entre d'altres.

I segueixo llegint i resulta que aquesta expressió, a més a més d'estar relacionada amb el sostre de vidre, també ho està amb la de **“terra enganxós”** i amb la de **“sostre de diamant”**. Aquesta darrera és un concepte que fa referència a les limitacions invisibles que impedeixen que ens valorin a les dones per qüestions merament professionals i que puguem ascendir en les nostres carreres. Aquest terme el va crear Amelia Valcárcel l'any 1997 (*La política de les dones*) on explica el fet que els homes són valorats com a “objectes d'afecte” i les dones com a “objectes de desig” perpetuant-se una relació de poder del homes per sobre de les dones.

I pel que fa a la primera, es refereix a la barrera invisible que conformen les tasques i càrregues que culturalment s'associen a les dones i que impedeixen el desenvolupament de la seva carrera professional en igualtat de condicions amb els homes. En aquest punt em ve al cap (no em para) el concepte de càrrega mental que tant patim les dones i que tants cops ens han dit que és culpa nostra per no saber delegar. Potser serà això...

Segueixo llegint i veig que és un terme molt relacionat conceptualment amb un altre també metafòric: **l'efecte Curie** (ja hi torna el meu cuquet curiós i he de saber sí o sí què és aquest efecte). Doncs sembla ser que és el fet de descoratjar les dones pel pes d'una genialitat extraordinària en els noms donats com a exemples a seguir. Així, resulta que, en lloc de motivar i constituir models per a dones actuals, són considerades casos excepcionals impossibles d'imitar i que porten l'efecte contrari.

Si les dones rarament han aparegut en la ciència, la tecnologia i altres facetes de la humanitat és en part pels biaixos dels historiadors que, subjectivament, en un entorn androcentrista i de dominació masculina han anat menyspreant i ocultant informació. (Un bon exemple és el cas d'ocultament sistemàtic de les dones promogut per la legislació de patents perquè les dones no tenien dret a la propietat). Una manera d'evitar l'efecte Curie és no limitar-se a col·leccionar noms de dones històriques, sinó també conèixer les circumstàncies familiars, socials i econòmiques que van fer possible que aquestes dones “normals” destaquessin en un àmbit hostil.

I per últim, (per avui) investigo **l'efecte Matilda**: un biaix en contra del reconeixement dels èxits de dones científiques, el

treball de les quals és menystingut o fins i tot atribuït als seus col·legues homes. Matilda Josylin (sufragista i abolicionista) va descriure per primer cop al 1870 aquest efecte, el qual va ser proposat més tard per la historiadora de la ciència Margaret W. Rossiter el 1993.

Sintetitzant: per trencar els sostres externs (de vidre) se'ns ha de donar poder a les dones i per trencar els sostres interns (de ciment) ens hem d'empoderar.

Amb tota aquesta informació al meu cap per processar, espero haver-vos despertat mínimament l'interès per tots aquests temes, fent paleses aquestes pedres enormes que se'ns han estat posant al mig del camí des de temps immemorials a les dones i deixant-vos moltes coses sobre les quals reflexionar. Han sortit a la llum un conjunt d'expressions “amables” per mostrar-nos allò que és purament un menyspreu cap a la dona en tots els àmbits on és present (laboral, familiar, etc.) I això te un nom i es diu violència.

La Sagrera En Femení
correu electrònic: lasagreraenfemeni@gmail.com
Instagram: lasagreraenfemeni

*Des de la **Federació Torre de La Sagrera**, entitat gestora del procés comunitari **A la Sagrera Fem via**, ens sumem al manifest acordat a la **Xarxa de plans i processos comunitaris de Barcelona**. Amb aquesta publicació a la revista de l'AVV fem difusió entre el veïnat de la Sagrera de la situació que està travessant el procés comunitari del barri, de la qual és responsable l'Ajuntament de Barcelona.*

MANIFEST: CONTRA EL RETARD I PRECARIETAT DELS PLANS COMUNITARIS DE BARCELONA

Davant del retard en la nova convocatòria bianual de **Plans de Desenvolupament Comunitaris** i els dos **Processos comunitaris** de cara al 2024-2025, a més de la falta d'una direcció política en l'àrea d'Acció Comunitària, volem exigir que es pugui arribar a un acord de continuïtat en l'àmbit de ciutat i agilitzar aquest tràmit, ja que moltes entitats no podran suportar aquesta situació.

Aquest retard i falta de comunicació amb l'actual Ajuntament de Barcelona implicarà:

- Major precarietat per a les entitats gestores dels plans que, en cas que puguin, han d'assumir la despesa de contractar les treballadores. Alguns barris es quedaran congelats sense pla fins que no surti la nova convocatòria.

- Greuge laboral pel conjunt de persones treballadores dels plans, unes 34 persones, que no tenen assegurada la seva continuïtat i poden estar obligades a acabar a l'atur.

- Greuge comunitari important per als 17 barris, ja que es poden

deixar de fer feines comunitàries, els diversos projectes, treball en xarxa i accions amb entitats per falta de recursos. Suposa un impacte molt negatiu per a les persones i grups comunitaris dels barris (majoritàriament persones molt vulnerables), amb un impacte molt negatiu a llarg termini en deixar els plans congelats.

Fem apel·lació a l'Ajuntament respecte a la seva responsabilitat en el manteniment de la convivència als barris a través de l'acció comunitària desenvolupada pels Plans Comunitaris.

ENTITATS SIGNANTS

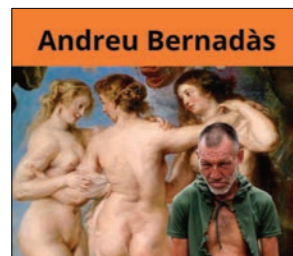
Cooperasec, *Xarxa Cesca*, *Federació Torre de La Sagrera*, entitat gestora del procés comunitari *A la Sagrera Fem via*, *Associació Barceloneta Alerta*, *Associació La Miranda*, *Espai Ambiental SCCL*, *Associació de Veïns i Veïnes del Poblenou*, *Associació Comunitària Verdum*, entitat gestora del Pla Comunitari de Verdum, *Plataforma d'Entitats de Roquetes*, entitat gestora del Pla Comunitari de Roquetes, *Salesians Sant Jordi*, entitat gestora del Pla Comunitari de Navas.



<https://www.espai30lasagrera.cat>



EXPOSICIONS



Inaugura 3 de febrer. Exposa del 2 de febrer fins 29 de febrer. "Homenatge sense permís"



Inaugura 3 de febrer. Exposa del 2 de febrer fins 29 de Febrer "Abstraccions"



Inaugura 3 de febrer. Exposa des del 2 de febrer i fins a 29 de febrer. "Mirades de la mar i de la terra"

TEATRE



Florido Pensil-nenes Organitza: Cia GATS

16 a les 19h i 17 a les 18 h de març

Entrades taquilla i on-line



Aquesta és la història de cinc noies sotmeses a la brutalitat del sistema educatiu de l'Espanya de la postguerra. L'escola és el reflex de la ideologia dominant. La dona, destinada al matrimoni i a les tasques domèstiques, va ser el principal objectiu de l'empresa moralitzadora. I en això es posava d'acord pràcticament tothom: la mestra, el capellà, els pares, les cupletistes, i les escriptores de novel·les roses. Quedava clar que només existien dos tipus de dones: les decents i les altres.



Love is in the air Organitza: Cia GATS

1 de març 20h

Entrades taquilla i on-line

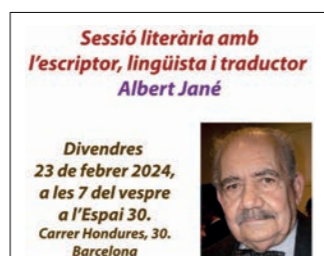


Benvingudes i benvinguts al programa de televisió número 500 de "Love is in the air"! Moltíssimes parelles monògames i heterosexuales s'han creat en aquest plató i avui ho celebrarem d'una manera molt especial: convidant a la primera, la Marta i l'Oriol, i a la última, la Sara i el Joan. Proves, riures, cançons, consells i alegries amenitzaran la vetllada

CONFERÈNCIES



Organitza: LSEM pel Coneixement



Organitza: LSEM per les Lletres

DANSA

LABORATORI DE DANSA+60
Els dimecres, d'11:30 a 13:00
INICI: 31 de gener

Informació i inscripcions: info@lightsonstage.org Aportació mensual: 45€

Organitza: Espai 30 - Ateneu Sagrerenc
C/ Hondures, 30 (Metro La Sagrera) 935 157 654

Amb el suport de: FSA, API, Col·legi de Finques de Catalunya, Administrador Finques Col·legiat N.º 4945

FINCAS SAN ANDRES
DES DE 1980, CONFIANÇA DE PROXIMITAT



Compra - Venda - Lloguer - Gestió patrimonial

Borriana, 1-13, entr. 1º, esc. B 08030 Barcelona (cantonada Gran de Sant Andreu, 92 - Fabra i Puig)

Tel. 93 346 72 11 • Mob. 682 091 209 • Fax 93 274 01 97

info@fincas-sanandres.com • www.fincas-sanandres.com



ESCOLA CLUB PATÍ CONGRÉS



www.cpcongres.cat

HOQUEI PATINS

Victor Cruz/Marta Montoya
Tel: 666 73 13 00 / 601 06 47 65
info_hoquei@cpcongres.cat

PATINATGE ARTÍSTIC

Thais/Ariana/Patricia
Tel: 650 69 60 52
patinatge@cpcongres.cat

QUÈ FEM?
Ensenyem als petits a patinar i a jugar a hoquei en clau de lleure, però també esforçant-se

NECESSITEM MATERIAL?
Només heu de portar la roba d'esport, tota la resta de material per iniciar-vos us el deixarem al club

NO SERÀ MOLT PETIT?
L'edat habitual en que convé iniciar-se a patinar és de 4 anys

QUI ESTÀ PER ELLS?
Inicialment fins que s'aguanten dempeus un sol monitor i després un rati aproximat d'un monitor per 8 nens

JUGUEN PARTITS O PARTICIPEN A CAMPIONATS?
És una etapa d'introducció i no es competeix, però podran participar a trofeus amistosos i exhibicions si els hi ve de gust

FINSA Fincas e Inmuebles Sagrera



93 274.03.03

Passeig Fabra i Puig, 10, 1r, 2a

- Al vostre servei a **SANT ANDREU i LA SAGRERA** •
- Gestió eficaç i amb transparència •
- Tracte personalitzat •

Cerquem **CASES i PISOS** per als nostres clients

L'èxit de la vostra compra-venda és el nostre objectiu, aconseguir aquest objectiu és el nostre èxit.

MIRADA DE DONA

Mirada de Dona som una associació integrada al barri de la Sagrera des de fa 20 anys. El nostre objectiu és treballar amb les nostres sòcies des de diversos angles (xerrades, espais culturals, audicions musicals, cinefòrum, excursions, sortides...).

Ara fa 10 anys vàrem iniciar uns cicles de conferències/col·loqui anomenades "Dona cuida't" conjuntament amb professionals de l'hospital de la Vall d'Hebron. Són obertes al públic i tenen lloc al Centre Cívic de la Sagrera, "La Barraca".

Dos cops al any, a més a més, som solidàries i fem recapte d'aliments i amb ajuda de La Sagrera Es Mou els fem arribar al banc d'aliments del barri.

No vull deixar passar l'ocasió per convidar-vos a venir un dia amb nosaltres i descobrir com som i qui som.

Us esperem!

Maria Rosa Ricart

Centre Cívic la Sagrera
"La Barraca"

XERRADA:
LA RADIOTERÀPIA I
LES SEVES CURES

DILLUNS 11 DE MARÇ 17.30h

A CÀRREC DE SUSANA MAGRIÑA ALARCÓN I MARCOS ALARCÓN PRADOS
INFERMERS DEL SERVEI D'ONCOLOGIA RADIOTERÀPICA
DE L'HOSPITAL UNIVERSITARI VALL D'HEBRON.

Amb el suport del consell de les dones del districte amb commemoració 8 de març dia de la dona treballadora.



Organitza Mirada de Dona

En col·laboració amb:



La Sagrera

Centre Cívic la Sagrera
"La Barraca"

XERRADA:
CURA I PREVENCIÓ DE LA
INSUFICIÈNCIA VENOSA A
LES NOSTRES CAMES.
QUÈ PODEM FER I
COM CONVIURE AMB ELLA?
DONA CUIDA'T

DILLUNS 29 D'ABRIL 17.30h

A CÀRREC DE:
MONTSERRAT CANDEL ALONSO
I ISABEL ZAFRA IZQUIERDO
INFERMERES DE CONSULTES EXTERNES DE CIRURGIA VASCULAR
DE L'HOSPITAL UNIVERSITARI VALL D'HEBRON.



Recapte d'aliments
Cereals per esmorzar, Llet, Llegums secs, pasta variada, Bolquers talles 5 i 6.

Organitza Mirada de Dona

En col·laboració amb:



La Sagrera

ASSOCIACIÓ LA SAGRERA ES MOU

La Sagrera Es Mou per les Lletres



Sessió artística i literària amb el poeta i rapsode Celdoni Fonoll i l'actriu Llol Bertran

Divendres 19 d'abril 2024, a les 7 del vespre, a l'Espai 30. Carrer Hondures, 30. Barcelona

Organitza

Amb el suport de



Espai - 30 (Ateneu Sagrerenc)
C/ Hondures 30 / 08027 - Barcelona
e-mail: lasagraesmou@gmail.com
Tel: 608 00 88 48

www.lasagraesmou.org
twitter.com/lasagraesmou
facebook.com/lasagraesmou
instagram.com/lasagraesmou

LA VAGA DE LES INFERMERES

Les infermeres de Catalunya han fet un mes i mig de vaga, una situació que es podria anomenar d'històrica ja que no existeix un precedent similar d'aquest col·lectiu. El Tercer Acord de l'ICS ha estat el detonant per fer visible tot el malestar de les infermeres acumulat durant molts anys.

Val la pena fer una anàlisi del per què s'ha arribat a aquesta situació, ja que "la vaga" és l'última acció a fer quan s'esgoten les negociacions entre patronal i treballadores o bé quan aquestes no han cobert les expectatives. Es poden diferenciar dues vessants en les demandes del col·lectiu d'infermeres; una té a veure amb les condicions laborals i una altra està relacionada amb qüestions professionals, de reconeixement i competències. Ambdues tenen lligams que no es poden destriar. Les reivindicacions que fan les infermeres no tenen a veure amb una situació recent, més aviat, és la conseqüència de patir condicions adverses des de fa molts anys.

Les polítiques d'austeritat dutes a termes després de la crisi del 2008 i les consegüents retallades de pressupostos que es van realitzar a l'Atenció Primària van comportar una reducció del nombre de professionals contractats, afectant directament a la qualitat dels serveis prestats. La inseguretats laboral, amb contractacions molt precàries, i una sobrecàrrega de feina important van afavorir les migracions d'infermeres formades aquí a altres llocs d'Europa. Un major reconeixement i millors possibilitats de desenvolupament professional, així com les millores laborals, eren els motius que atreïen les infermeres a emigrar a altres països com el Regne Unit. Cal tenir present que les infermeres espanyoles són de les millors formades de tot Europa i això fa que trobin amb facilitat ofertes laborals arreu del món.

En tots aquest anys les condicions de treball no han millorat, les ràtios d'infermera per pacient són dels pitjors d'Europa. Si la mitjana europea és de 9,5 infermeres per cada 1000 habitants, a Catalunya aquesta ràtio és de 6,1 per 1000 habitants. Si es volguessin equiparar aquestes dades caldria incorporar 24.750 infermeres. Aquesta manca de professionals es tradueix en una major sobrecàrrega laboral que disminueix la seguretat dels pacients ja que les plantilles han de doblar torns per poder cobrir vacances, jubilacions, o assumir pics de feina en situacions com poden ser les campanyes de vacunació i/o els períodes de grip.

Les repercussions que ha tingut la pandèmia en la salut física i mental de les infermeres és un altre aspecte que cal afegir. L'estudi realitzat pel consell general d'infermeria a 20.000 infermeres després de la pandèmia reflectia que el 80% es trobava en una situació d'estrès mantingut, el 75% presentava ansietat, i el 33% depressió. Una altra dada a tenir en compte és la mitjana d'edat del col·lectiu d'infermeres. Segons l'INE, el 31,5% de les infermeres de Catalunya tenen més de 55 anys.

D'altra banda, cal analitzar tot el malestar que ha produït en les infermeres la manca de reconeixement en la categoria professional A1 després de 14 anys de la implementació del Pla Bolonya al 2010 i de les especialitats dins del mercat laboral.

Els estudis d'infermeria són un Grau de 4 anys que dona opcions a les infermeres en finalitzar-ho, via examen IIR (Infermera Interna Resident), a una especialitat i a poder accedir a doctorar-se. Tot aquest creixement en coneixements, capacitats, i competències no s'ha vist recompensat amb el reconeixement del Grau i de la categoria professional A1, de la mateixa manera que altres estudis de Grau sí que la tenen reconeguda. El menyspreu és evident. El Conseller públicament ha justificat que atorgar la categoria professional A1 no depèn d'ell sinó de l'Estat Espanyol. Tot i això, hi ha comunitats autònomes que ja tenen un complement específic per pal·liar aquest problema mentre no arriba l'homologació per part de l'Estat. Les responsabilitats també recauen en els nostres dirigents.

Respecte a les especialitats infermeres, en aquest acord es reconeix l'especialitat en Infermeria Familiar i Comunitària (IFiC), però dins de la carrera professional. Això és insuficient ja que, després de tenir una especialitat via IIR, aquesta ha de ser reconeguda tant a nivell de bossa de treball com de plaça d'infermera especialista, així com també de sou. De l'última oposició de l'ICS, al 2018, hi ha infermeres especialistes en Atenció Familiar i Comunitària (AFiC) que estan treballant a una planta d'hospital perquè no hi havia -ni hi ha- places específiques d'infermeres especialistes en AFiC a l'Atenció Primària. Això és una falta de respecte a les infermeres que han fet l'especialitat.

El Fòrum de diàleg de les professions va marcar 17 reptes professionals de present i futur en el marc del sistema sanitari català. El Fòrum reunia representants del govern de Catalunya, entitats de la ciutadania, societats científiques, col·legis professionals, organitzacions sanitàries, òrgans docents i sindicats. D'entre les accions que recollia l'informe, el punt número 16 tenia com a objectiu impulsar les polítiques de planificació i d'ordenació de la professió infermera. Per poder desenvolupar aquest punt calia fer palès el reconeixement de l'especialitat com a valor diferenciador en les convocatòries de places i en determinats nivells assistencials, així com el reconeixement de les infermeres especialistes des del punt de vista econòmic, curricular i amb formació continuada. Per tant, algunes de les reivindicacions que les infermeres demanen en la lluita no són qüestions que no s'hagin treballat àmpliament amb anterioritat. És més, estan registrades i caldria dur-les a terme si es governés amb responsabilitat. No es lícit tornar a partir de zero a cada canvi de govern.

Les condicions laborals negociades al III acord de l'ICS no presenten les millores que el col·lectiu esperava i ha actuat com un catalitzador en les mobilitzacions de les infermeres. La responsabilitat que té una infermera és molt gran i ha d'estar reconeguda social i econòmicament. Les infermeres han fet vaga per problemes prou coneguts, no demanen res que no se'ls degui des de fa molt de temps.

Per **Antonia Raya Tena** i **M. Luz Talavera Pérez** del Fòrum Català d'Atenció Primària (FOCAP). (Amb el permís de les autores i Jurnal.cat)

EL CANÒDROM ANIMA EL VEÏNAT A COMPARTIR RECORDS I A RESOLDRE DUBTES TECNOLÒGICS

Des del 2 de febrer el Canòdrom convida veïns i veïnes interessats a formar part d'un grup de reconstrucció del passat no escrit del barri, com a part del **projecte Memòries del Canòdrom**. Mentre comparteixen records i vivències, les persones participants aprenen a fer servir l'ordinador i el mòbil.

Des de fa més de dos anys el **Canòdrom - Ateneu d'Innovació Digital i Democràtica** ha impulsat la **reivindicació de la memòria popular del barri**, vital i de vegades deixada de banda per part de la història més oficial. A través del projecte Memòries del Canòdrom, i gràcies a la participació dels veïns i veïnes del districte de Sant Andreu i de Nou Barris, **ja s'han documentat fins a cinquanta fotografies**. Però encara queden moltes memòries per recopilar. Per això, el Canòdrom ha llençat una crida al veïnat que hagi viscut la primera vida del *Canòdrom Meridiana* per formar part de **Fem memòries: un grup on es comparteixen records i es crearà una documentació col·lectiva**. Perquè els seus records són també història.

A banda de funcionar com a grup on trobar-se, crear vincles i compartir vivències per donar valor a les memòries quotidianes del barri no documentades, el Canòdrom proposa aquest espai com a **grup d'aprenentatge sobre eines digitals**. La intenció és **donar suport a persones que estiguin patint la bretxa digital i que necessitin acompanyament en l'ús del mòbil i l'ordinador**. Una vegada consolidat el grup, per exemple, es començaran aventures com la de digitalitzar l'arxiu de fotografies amb l'acompanyament de professionals. El grup es posa en marxa cada **divendres a partir del 2 de febrer, de 10:00 a 11:30**, però està obert a qualsevol persona que es vulgui incorporar.

EL RODATGE MALEÏT

Des de fa anys, l'escola participa en el programa **Talent Creatiu i Empresa**, un programa d'innovació organitzat pel Departament d'Educació amb l'objectiu de fomentar l'intercanvi de coneixement entre les escoles d'arts plàstiques i disseny i les empreses i entitats del sector. La participació en aquests projectes possibilita als estudiants integrar l'entorn laboral al seu aprenentatge, potenciar el treball en equip, l'orientació cap al client, el sentit d'iniciativa i l'esperit emprenedor.

Durant els cursos 2022-23 i 2023-24, l'alumnat d'especialitat d'escultura de **l'Escola Llotja** ha participat en un projecte impulsat pel Consorci d'Educació. En col·laboració amb altres escoles i instituts, han creat un **"passatge del terror"** basat en el disseny proposat per l'empresa *Creativa*. Aquest passatge del terror forma part de les activitats programades pel **56è Festival de Cinema Fantàstic de Sitges**. Amb l'objectiu de crear l'ambientació i les dinàmiques del passatge del terror, s'han utilitzat com a referència espais cinematogràfics i altres elements propis del gènere de terror. Es tracta d'un espai immersiu on els participants viuran situacions terrorífiques al llarg del recorregut. L'espai està organitzat en diverses estances d'atmosfera opressiva, obligant els visitants a avançar sense possibilitat de tornar enrere.

El fil argumental narra la desgràcia d'un estudi cinematogràfic durant el rodatge de la primera pel·lícula a Jafra, una població veïna de Sitges deshabitada des dels anys 60. Fets paranormals,

Si recordes l'ambient animat d'aquest antic espai d'oci on corrien els llebrers; si tens al cap l'organització de sorteigs amb "premis sobre rodes" per incentivar les apostes; si et venen a la memòria els moviments animalistes ciutadans que demanaven el seu tancament a inicis dels anys 2000; si tot això et remou, forma part del grup Fem Memòries del Canòdrom.

Des de desembre de 2020 el Canòdrom es va obrir com a Ateneu d'Innovació Digital i Democràtica. Hi trobes des de classes per aprendre a fer servir el mòbil, fins a conferències sobre l'addicció a les pantalles, passant per taules de memòria que mantenen viva la història d'aquest espai d'oci tan estimat. Si encara no el coneixes, et convidem a descobrir-lo.

Informació pràctica del grup Fem Memòries:

Cada divendres a partir del 2 de febrer de 10 - 11.30h al Canòdrom

Opcions per inscriure't:

Truca al 937 68 99 36

Envia un correu a comunicacio@canodrom.barcelona

Visita el Canòdrom (C/ de Concepció Arenal, 165)

Consulta la seva pàgina: <https://canodrom.barcelona>

Oficina Tècnica

Canòdrom - Ateneu d'Innovació Digital i Democràtica

C/ de Concepció Arenal 165, 08027 Barcelona

937689936 - canodrom.barcelona

crims i desaparicions inexplicables van provocar la suspensió del rodatge i el tancament indefinit de l'estudi. Els participants seran els primers a descobrir si el malefici encara perdura dins els antics estudis cinematogràfics.

Diverses escoles han col·laborat en la construcció del passatge, aportant fusteria, part electrònica, animatrònics, electricitat, pintura, so, actors, vestuari, maquillatge, retolació, publicitat, màrqueting, i fins i tot un còmic. A l'escola Llotja, l'alumnat ha reconstruït les parets antigues de Jafra, amb portes i finestres tapiades, així com la creació d'una representació d'un braç amputat i ensangonat que es mostrarà dins de la cuina fantasmal, acompanyat d'un plat de vísceres delicioses, també ensangonades, que el públic podrà gaudir al menjador del rodatge maleït.

Són diversos els projectes, com el Talent Creatiu i premis diversos, on ha contribuït l'escola Llotja destacant per la seva actitud de compromís. A través de la creació, disseny i producció de béns i serveis, així com del compartiment de coneixement i creativitat amb empreses i entitats col·laboradores, l'escola ha fet una aportació significativa al desenvolupament dels projectes. Simultàniament, l'alumnat ha millorat les seves capacitats i competències en aquest entorn d'aprenentatge pràctic.

Clara Garrigosa,
Gestió Cultural Escola Llotja

PHOTOSAGRERA

L'entitat fotogràfica de la Sagrera.

Punt de trobada dels aficionats a la fotografia



Continuem ampliant i complint objectius portant l'Associació a nivells cada cop més ambiciosos sense perdre la nostra identitat. Mostra d'això podem destacar:

- Continua el creixement de la nostra entitat i ja comptem amb 84 socis amb l'afició comuna de gaudir de la fotografia. El 2023 es van inscriure 12 nous socis i 3 els dos primers mesos del 2024

I a la lliga de la Federació Catalana de fotografia la nostra entitat es manté al quart lloc de la classificació general en què participen 57 associacions.



El 30 de gener passat es va fer públic el veredict del concurs **Festa Major del 2023** en què han participat 169 fotografies. El **premi cartell festes 2024** ha estat per a **Ramón Barril**. A la modalitat **General tema lliure i del social** els premiats han estat **Juan López, Enric Palau i Elena Lorens**; i a la categoria **tema lliure social** els guanyadors han estat **Teresa Marcos, José Rubio i Josep Lluís García Surrallés**.

També volem recordar que les nostres activitats són obertes al públic en general i en aquest sentit destaquem les següents:

El 12/2/2024 comptarem amb la presència de **Kris Ubach**, fotoperiodista i escriptora de viatges que col·labora amb *National Geographic*

Els dies 2 i 3 de març a la Nau Bostik se celebrarà la 8a fira **Steampunk** de Barcelona. *Photosagrera* com a entitat col·laboradora participarà de forma activa a l'esdeveniment.

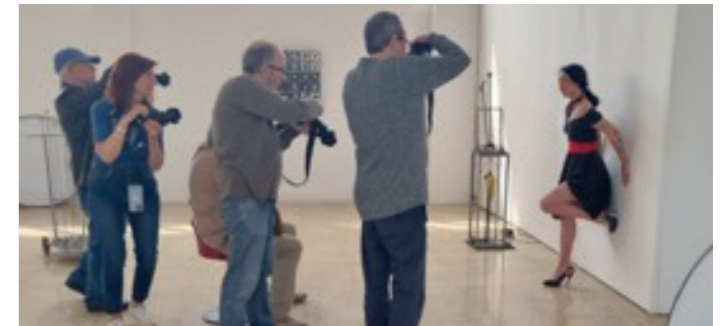


El 5/3/2024 presentarem a l'autor i la seva obra a **David García**, fotografia de retrat que col·labora amb les principals revistes de moda internacionals.

El 2/4/2024 serà el torn per a **José A. Andrés Ferriz**, president d'honor de la *Federació Catalana de Fotografia*. Ens mostrarà els seus darrers projectes.

I per al 9/4/24 està prevista la xerrada de l'autor i la seva obra de **Joan Mimó**, entre molts altres, premi Catalunya 2020.

De manera regular organitzem sessions de retrat col·lectives amb models, tant dins de l'estudi o en exteriors amb llum natural. Això permet que les persones associades puguin practicar aquesta tècnica amb la major freqüència.



Visita nuestra web
Associació PhotoSagrera
www.photosagrera.com



La Sagrerina.com
Diari independent de la Sagrera

NAU BOSTIK
ESPAI DE CREACIÓ I DIFUSIÓ DE LA CULTURA



El col·lectiu de l'Associació de Photoart30 estem ubicats a la Sagrera, a l'Espai30 Ateneu Sagrerenc. Està compost per diversos grups d'artistes visuals, als quals ens agrada expressar i desenvolupar la **creativitat** a partir de diverses tècniques de desenvolupament artístic, destacant la **càmera** com a element creatiu; també la **intervenció pictòrica**, el **collage**, el **fototransfer**, el **foto estenopecic**, l'**aquarella “Urban Sketchers”**, en les diferents tècniques i formats com a element creatiu.

Organitzem debats entorn de la fotografia; sortides fotogràfiques; visites a exposicions; xerrades i tertúlies on compartir experiències i treballs; exposicions dels projectes desenvolupats pel grup; sessions d'estudi i pràctiques de laboratori analògic i d'estudi plató. Si ets aficionat a la fotografia i vols compartir la teva afició amb nosaltres, vine a conèixer-nos, ens trobaràs els dimecres a l'Espai30-Ateneu Sagrerenc, al carrer d'Hondures, 30.

Actualment estem organitzant un Taller USK Sketchers de la Sagrera, places limitades, reserves: usksagrera@gmail.com

Contacte i inscripció als tallers i debats: photoart30bcn@gmail.com ..(indicar el taller o debat)



Mes d'abril
LA BARCELONA TRENCADA
“Seguint els passos de Zafón”
Centre Cívic L'Elèctric

El col·lectiu Photoart30, fa un petit homenatge al gran narrador i escriptor barceloní Carlos Ruiz Zafón i anomena així l'exposició perquè pensem en cada un dels seus llibres.



6 de març
FOTOFORUM
(accés lliure, cal reserva per correu)

Vine a escoltar i veure com compartim les diferents maneres de veure i analitzar una fotografia.



Dimarts 19 de març 18:30h
Col·loqui a càrrec de Roser Martínez, ha estat la comissaria de l'exposició en el MNAC, i ens parlarà de qui ha estat Mey Rahola.

Mey Rahola (1879-1959) és considerada una de les primeres dones fotogràfes a fer-se un espai en els ambients fotogràfics espanyols de principis del segle XX.



2 d'abril
FOTOFORUM
(accés lliure, cal reserva per correu)

Vine a escoltar i veure com compartim les diferents maneres de veure i analitzar una fotografia.



Dissabte 20 d'abril, de 10 a 14h
Taller d'iniciació de fotografia des del mòbil (accés lliure, cal reserva per correu).

Com treure tot el teu potencial fotogràfic des del teu telèfon mòbil.



Dissabte 13 d'abril, de 10 a 14h
Taller d'Iniciació a la Cianotípia
10 a 14h a l'Espai30

La Cianotípia és un procediment d'impressió de fotografies. El taller té el cost de 5€ pel material.



Abril
Taller d'Urban Sketchers “La Sagrera” organitza l'Associació Photoart30 (places limitades amb reserva).

Vine si vols formar part de l'Urban Sketchers (USk) de la Sagrera, un grup d'amics a qui ens agrada el dibuix de carrer. Apunta't al taller (març-abril-maig).



24 d'abril
ART&IDEA (accés lliure, cal reserva per correu).

Debats oberts per compartir la trajectòria d'un artista contemporani en les diferents disciplines (fotografia i plàstica) i que ha estat referent per la seva obra creativa i artística.

AL·LÈRGIA - PRIMERA PART



PER QUÈ SEGUIM AMB ALLÈRGIA AL POLLEN INCLÚS EN ÈPOCA ESTIVAL?

En l'article d'avui voldríem parlar de l'al·lèrgia, però d'una manera diferent. Hem pensat, per fer-ho dinàmic realitzar un seguit de preguntes amb l'objectiu de resoldre dubtes referent a l'al·lèrgia que puguem tenir tots.

Responent a la pregunta del nostre títol, diríem que l'al·lèrgia al pol·len no se'ns passa quan finalitza la primavera, ja que al juny, al juliol, a l'agost i fins i tot al setembre podem patir-la.

I per què? Els símptomes de l'al·lèrgia que ens provoca el pol·len són diferents a la primavera que a l'estiu? Tot seguit parlarem de les causes i dels seus símptomes més comuns.

Què és l'al·lèrgia al pol·len?

Com tots sabem, el pol·len són partícules reproductives de les plantes. Per poder anar d'una planta a l'altra han de flotar per l'aire, conseqüentment, en respirar, introduïm aquestes partícules al nostre aparell respiratori. El pol·len com a tal és totalment inòcua, no hauria de produir cap alteració respiratòria; el que succeeix és que el sistema immune d'algunes persones tendeix a respondre exageradament, a desencadenar tota una resposta defensiva davant coses que, en realitat, no produirien cap efecte. Aquesta resposta exagerada del sistema immune és el que es troba en la base de totes les al·lèrgies i el pol·len és una de les coses que pot desencadenar-la en una persona predisposada.

Quins són els símptomes típics que ens han de fer sospitar que patim aquest tipus d'al·lèrgia?

Esternuts, augment de la mucositat, picor de nas, picor de paladar, picor d'ulls i llagimeig. Aquests són els símptomes habituals. I la pista que ens ha de fer sospitar és que apareguin sobretot quan estem en contacte amb plantes, com després d'un passeig pel camp o després d'haver estat en un parc etc.

I aquests símptomes com els distingirem d'un refredat?

Primer, pel moment en què apareixen, i ja ho hem vist abans, els símptomes de l'al·lèrgia al pol·len solen desencadenar-se o empitjorar després d'estar en contacte amb la naturalesa o simplement al carrer, a l'exterior, on hi hagi plantes, mentre que els símptomes del refredat (causat per un virus) apareixen al llarg de tot el dia.

Pel que fa als símptomes, en un refredat sol haver altres manifestacions acompanyants, com malestar general o febre, les quals no solen estar presents en l'al·lèrgia.

El moc de l'al·lèrgia és sempre molt molt aquós, mentre que en el refredat, encara que també pot ser aquós, sovint és més espès i més groguenc.

En el refredat pot haver llagimeig, però no hi ha una irritació ocular tan intensa i molesta com la que succeeix amb l'al·lèrgia; ara bé, el que no sol aparèixer en un refredat és el picor en el paladar tou.

Com alleujarem aquests símptomes?

La forma més segura i eficaç de fer-ho seria la d'evitar tot contacte amb l'al·lèrgen, o sigui, amb el pol·len; però clar, això és impossible, no podem romandre tancats a casa dos o tres mesos, així que ens hem d'exposar a l'agent extern que produeix l'al·lèrgia i utilitzar les eines de què disposem per millorar els símptomes, tant medicaments com productes d'origen natural que ens poden ajudar molt

Quan duren els símptomes?

Tant com dura la pol·linització i el contacte amb aquestes plantes. Depenent de a quin tipus de pol·len es tingui al·lèrgia, i del clima d'aquell any, cosa que condiciona la concentració de pol·len a l'aire, el període simptomàtic pot durar més o menys, però és comú que sigui al voltant de dos mesos, generalment en el període primaveral. Per tant, podem dir que és estacional.

Hi ha persones més propenses a patir al·lèrgia al pol·len?

Sí. La predisposició a patir al·lèrgia, a tenir una resposta exagerada del sistema immune, ve determinada genèticament perquè existeix una predisposició familiar. Si els pares són al·lèrgics al pol·len és molt comú que també ho siguin els fills i que entre germans hi hagi diversos casos.

Si dura el que dura la primavera, per què aleshores seguim amb al·lèrgia a l'estiu?

Això passa perquè hi ha plantes que tenen una pol·linització més d'hora, la qual pot començar a mitjans de gener i altres que la tenen més tardana, i que arriba fins a l'estiu. També depèn molt del règim de pluges i de les temperatures que hagi hagut durant l'any. La pluja arrossega els grans de pol·len i els diposita en la superfície terrestre, els quals a causa de la humitat que han adquirit i el major pes que tenen resten a terra.

I quins són els pòllens que més proliferen a l'estiu?

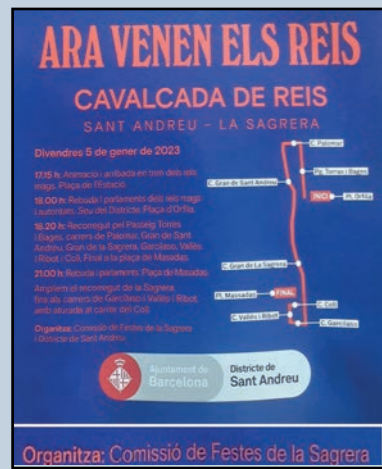
Aquest fet depèn molt de cada regió, ja que com ja hem dit, el clima condiciona la pol·linització, però, de forma general, podem citar el castanyer, la palmera, les gramínies i l'olivera.

Els símptomes de l'al·lèrgia al pol·len a l'estiu són similars als de la primavera?

Sí, els símptomes són els mateixos perquè el procés patològic és el mateix. El sistema immune reacciona exageradament davant d'una partícula estranya que creu que és nociva i la seva reacció és la que produeix els símptomes que ja coneixem. És igual que el procés hagi succeït en una estació climatològica o una altra.

Susanna Serra Simon, la salut és el que ens importa.

DESAPAREIX LA COMISSIÓ DE FESTES DE SANT ANDREU



Amb l'arribada del Carnaval hem pogut comprovar que la Comissió de Festes de Sant Andreu de Palomar continua activa, i ens n'alegrem pels nostres estimats veïns andreuencs, però aquest inici d'any va ser especialment traumàtic per a aquesta entitat, o almenys és el que es desprèn de l'observació del cartell anunciant la Cavalcada de Reis que podeu observar en aquesta pàgina.

Un cartell que ja generava un mal presagi quan llegies: "5 de gener de 2023", no anàvem bé, ja havíem donat la benvinguda al 2024. Com pot ser que en ple segle XXI encara es produeixin aquest lapsus propis de les impremtes del segle passat.

Però la sorpresa no acabava aquí, un cop llegit el recorregut, amb la novetat que s'allargava uns 700 metres, arribaves als organitzadors i... un altre lapsus: s'havien descuidat esmentar la Comissió de Festes de Sant Andreu, quin desastre, dos errors en un mateix cartell..., o no? Perquè una cosa és no actualitzar l'any, o oblidar-se d'actualitzar el nom d'un carrer i posar el nom antic (com va passar fa uns anys), però... esborrar un organitzador? Això són figures d'un altre paner.

Com pot ser que en la festa més important de l'any, per a bona part dels habitants del Districte, no hi sigui la Comissió de Festes del barri líder del Districte? Per quina causa no eren al cartell com a organització? No hi van participar?

Van fer alguna malifeta o acció inconfessable durant la darrera Festa Major de Sant Andreu? Algun anunci en el programa que no haguessin hagut de posar? Els Reis, que són màgics i ho saben tot, els havien castigat i no els havien deixat participar a la Cavalcada?

Aquella nit els deuriem portar carbó.

Les declaracions de la seva presidenta que es van poder llegir el 4 de gener en el diari "L'Express de Sant Andreu" encara hi van posar més misteri. En l'entrevista no acabes d'entendre per què no hi participen, de fet no ho diuen, potser sí que el motiu era inconfessable? Diuen que no hi participen, però acte seguit l'articulista recull les declaracions d'un dels membres de la Comissió que diu tot el contrari, que sí que hi participen amb tot de material, carrosses, etc., potser es volien fer perdonar? Potser els Reis finalment els van deixar alguna cosa.

La fidelitat de la Comissió de Festes de la Sagrera ha estat premiada gràcies a la màgia de Ses Majestats, no puc sinó alegrar-me que enguany els Reis hagin pogut fer un recorregut una mica més llarg pel nostre estimat barri. Per a ells, que venen de tan lluny, fer 700 metres més no era un problema, segur que no els venia d'aquí. Hem pogut passar de l'escàs 10% de recorregut per la Sagrera a una mica més del doble, tot un èxit! **Gràcies Reis Mags d'Orient.**

SEID (Sagrerenç Entusiasmats i Desitjós)

AJUDA'NS A REDUIR DESPESES BANCÀRIES

QUÈ? Cobrar els rebuts de soci a través dels bancs és cada cop més car.

Si el rebut és tornat, pel motiu que sigui, les despeses s'incrementen enormement per la devolució. Donat que les quotes de l'Associació són molt ajustades, i les despeses són molt grans comparativament, recomanem que tothom que pugui faci transferència directa, en lloc de domiciliar el rebut.

QUAN? Podeu fer la transferència entre l'1 de gener i el trenta de juny de 2024.

COM? Feu la transferència al següent compte de l'Associació:

IBAN: **ES22 2100 1317 8302 0003 2340**

Titular del compte: AVV LA SAGRERA

Indicar també: Nom i cognoms + "QUOTA 2024"

QUOTES VIGENTS ANY 2024:

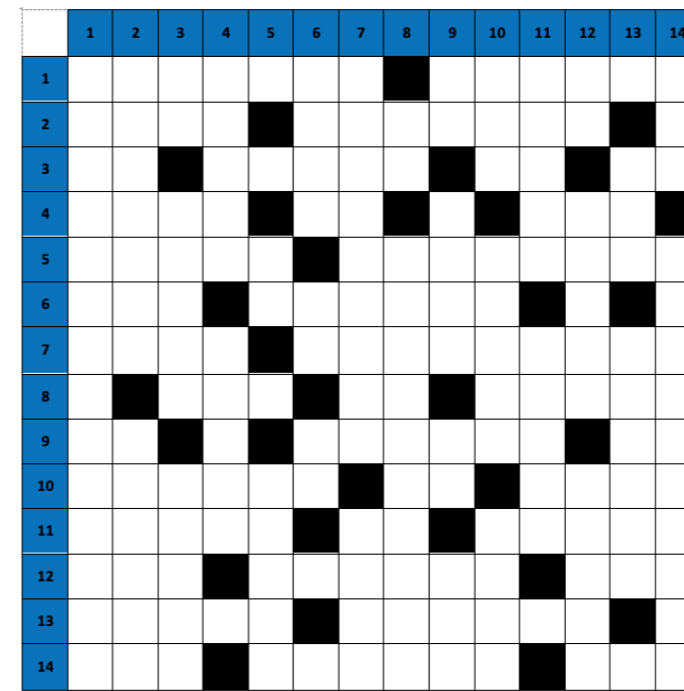
Persones majors de 65 anys 15 €

Persones fins a 35 anys 20 €

Persones entre 35 i 65 anys *25

* També per a les persones no associades i entitats que vulguin col·laborar en l'edició de la revista Tota la Sagrera.

ELS MOTS ENCREUATS DEL TOTA LA SAGRERA

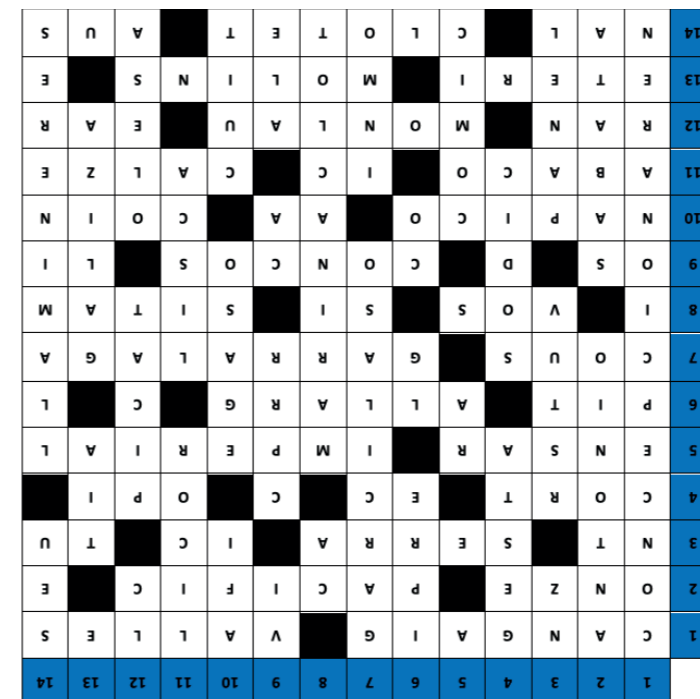


HORIZONTALS 1.- Font catalogada de la Sagrera (dues paraules). Comarca que dona nom a mig carrer del barri. 2.- L'equip titular del Sagrerenc. El carrer menys violent del barri. Es repeteix a Cienfuegos. 3.- Seguides a les Antilles. L'eina de fuster que més agrada als muntanyencs. Noranta-nou a la Villa Romana de la Sagrera. Segona del singular. 4.- La part més afí al sobirà de Cortit. Llettra capgirada que conec. A l'entrada de Coll. Droga dels copistes. 5.- Pensar sense cap. Cinema que precedí La Barraca. 6.- Sol associar-se a la cuixa o als collons. S'allarga sense límits. A l'inici del passatge Coello. Cinquanta a Felip II. 7.- Cuines. El Martí més internacional de la Sagrera. 8.- Habitual a Filipines. El pronom de les versions originals subtítolades. Afirmació. To que adopta un altre sentit. 9.- L'animal d'en Mossèn Juliana. Cinc-cents romans a Hondures. Solters a Conca o a la Sagrera. El pronom del liti. 10.- Napicol escuat. Els asos de Jambrina. Moneda anglesa. 11.- Una de les sales de l'Espai

30. Noranta-nou a Costa Rica. Copa que s'aixeca sovint a la parròquia de Crist Tei. 12.- Preposició cupaire. Centre formatiu sagrerenc. Oïda anglesa. 13.- Relatiu a l'èter. Acompanyen en Martí per fer pa o oli. Habitual a Berenguer, inexistent a Palou. 14.- Fanal sense nota. Acompanya la Marina a la biblioteca. Ocells d'Austràlia.

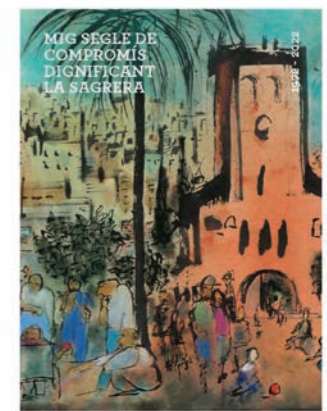
VERTICALS 1.- Escriptora gallega que travessa la Meridiana i acaba llicenciada per la darrera filera (dues paraules). 2.- Per davant de Ricardos, arriba a Portugal. Al peu dret per passejar a la Sagrera. 3.- Si marxen de frunzit, donen fruit. Cinc de consecutives a l'alfabet. Mostra d'una enquesta. 4.- Fita admirable. Si acompanya el clorur, té gust de sal. Repetida a la Sagrera i al barri. 5.- A l'entrada de les Açores. Tònica a Nobel. Divinitat a Juan de Garay. Al final d'Hondures. Graciós. 6.- El cor del xiprer. Legió sense vocals. Mig carrer Coll. Al capdavant d'Olesa. Al final de Portugal. 7.- Abans es deia Estévez. Prefix capgirat que ho és tot. 8.- Gos. Dipòsit bibliogràfic sagrerenc (dues paraules que acaben lliscant per la darrera filera). 9.- Beguda xifrada romana. Acapararà sense asos. Si marxa del carrer, desapareix tot. La part més cervesera d'Alemanya. 10.- Anàleg. La Pegaso ha perdut el cap. Fart de tant passar pel forn. 11.- Aiguardent. Odalisc sense lírica. A Cardenal i a Tedeschini. 12.- Les senars invertides de Coll. Provocat a Alpicat. Ve de Bonesvalls i acaba a la Meridiana. 13.- Vocal de Ciutat d'Elx. Germana de ton pare. La terra de Pardo-Bazán en la llengua de Pardo-Bazán. Al final de Monlau. 14.- Descansa a la central. Ho són les clientes de la pastisseria Bareche.

SOLUCIONS



FES BARRI, REGALA CULTURA LOCAL!

UN LLIBRE QUE REULL LA MEMÒRIA HISTÒRICA I LES LLUITES VEÏNALS DE LA SAGRERA



EL PODEU TROBAR A LA TORRE DE LA SAGRERA
Carrer Berenguer de Palou, 64

Horari:

- Dilluns de 18:00 a 20:00h
- Dimecres de 18:00 a 20:00h
- Divendres de 18:00 a 20:00h
- Matins amb cita prèvia al correu (avv.lasagrera@gmail.com)

Aportació 10€

La inmobiliaria del barrio

 Dolça Llar






Llámanos al
933 404 114

La primera gran diferencia:
la transparencia.


Vender o Comprar

POR SOLO 5000€

** Para propiedades de hasta 250.000€ que se pongan a la venta en Barcelona ciudad.*

-  Atención personalizada
-  Máxima transparencia
-  Banco de datos propios
-  8 oficinas a pie de calle
-  Valoraciones gratuitas

Nuevos **comienzos...**
... y nuevos **recuerdos**

 @dolcallar

C. Gran de la Sagrera, 178, Local 1
08027 Barcelona

sagrera@dolcallar.es · www.dolcallar.es

Cada agencia es autónoma, tiene su propia sociedad y su propio AICAT.